

# ACTUALITÉS

## CALENDRIER DES COLLOQUES

2015

**Hugo Obermaier-Gesellschaft - 57. Jahrestagung = Hugo Obermaier-Society - 57th Annual Meeting**, 7-11 avril 2015, Heidenheim (Allemagne)

At the invitation of the University of Tübingen, Institute of Prehistory, Early History and Medieval Archaeology and the Förderverein Eiszeitkunst im Lonetal e.V., the Annual Meeting of the Society 2015 will be held at the Congress Centrum Heidenheim. This time, the meeting has the main topic: 'Symbolic communication and modern culture'. For the corresponding session, a number of international guest speakers have been invited. Following the conference, our hosts will present important sites of the region during two excursions to the Lone and Ach valleys.

**Renseignements** : <http://www.obermaier-gesellschaft.de/english/meetings.html>



**Variations climatiques au cours du Quaternaire**, 25-29 mai 2015, Rimouski (Québec)

Ce colloque du 83<sup>e</sup> congrès de l'ACFAS (Association francophone pour le savoir) cherche à rassembler des chercheurs qui travaillent sur différentes archives climatiques afin d'échanger sur la compréhension actuelle des liens entre océans, cryosphère, cycle hydrologique et climat au cours du Quaternaire. Le colloque sera aussi l'occasion de souligner la contribution exceptionnelle de Claude Hillaire-Marcel à la géologie du Quaternaire.

**Renseignements** : [http://www.acfas.ca/evenements/congres/programme\\_preliminaire/83/200/205/C](http://www.acfas.ca/evenements/congres/programme_preliminaire/83/200/205/C)

**Contacts** : Guillaume St-Onge, Institut des sciences de la mer de Rimouski; Michelle Garneau, UQAM - Université du Québec à Montréal; Sandrine Solignac, Geotop-UQAM, [solignac.sandrine@uqam.ca](mailto:solignac.sandrine@uqam.ca)



**Landscapes in mind: Settlement, Sociality and Cognition in Human Evolution**, 12 juin 2015, Londres (Royaume-Uni), British Museum

This one-day symposium in honour of Professor Clive Gamble will be structured around three panel discussion sessions, lasting c. 75 minutes each. The panels will be made up of the different festschrift contributors, and a chair, and each session will explore a different theme from the festschrift, as follows: Ecosystems, settlement and migration (panel chair: Prof. Chris Stringer); Technology, skill & learning (panel chair: Dr John McNabb); Identity and representation (panel chair: Prof. Chris Gosden).

**Renseignements** : <http://landscapesinmind.wordpress.com/>

**Contacts** : Dr Francis Wenban-Smith ([f.wenban-smith@soton.ac.uk](mailto:f.wenban-smith@soton.ac.uk)); Dr Fiona Coward ([fcoward@bournemouth.ac.uk](mailto:fcoward@bournemouth.ac.uk)); Dr Matt Pope ([m.pope@ucl.ac.uk](mailto:m.pope@ucl.ac.uk)); Dr Rob Hosfield ([r.hosfield@rdg.ac.uk](mailto:r.hosfield@rdg.ac.uk))



**Transitions historiques : rythmes, crises, héritages**, 10-12 juin 2015, Nanterre, Maison de l'archéologie et de l'ethnologie

L'objectivation du temps par les historiens et les archéologues aboutit à des périodisations comportant des ruptures et des moments de continuité, ce qui conduit à l'émergence de moments de transition dont la durée paraît varier selon le plus ou moins grand recul par rapport au point du passé considéré. L'une des questions qui se pose à cet égard est celle de la manière dont on identifie, dans le domaine archéologique par exemple, ces transitions. Plutôt que de considérer la transition comme un simple sas entre deux périodes, n'est-il pas plus intéressant de la penser autrement et de prendre en compte, pour la définir, les interférences entre passé, présent et futur et les paramètres du changement au lieu de suivre le simple ordonnancement temporel? De même, si la transition cesse d'être un tunnel chronologique, peut-elle acquérir une identité particulière en tant que période? Ces périodes que l'on appelle « des transitions » de manière intuitive ne présentent-elles pas des similitudes? La question serait ici de savoir s'il n'y a pas là une nouvelle manière de penser la transition en régime présentiste, qui ne relèverait plus d'un mode ancien d'écriture du passé.

**Renseignements** : <http://www.mae.u-paris10.fr/appel-a-communications-colloque-de-la-mae-2015/>

**Contacts** : Pierre Allard (Préhistoire et Technologie), Monica Heintz (LESC) et Christel Müller (ArScAn; [christel.muller@mae.u-paris10.fr](mailto:christel.muller@mae.u-paris10.fr))



**Préhistoire du Périgord : les sociétés de la transition du Paléolithique final au début du Mésolithique (table ronde en hommage à Guy Célérier)**, 23-26 juin 2015, Les Eyzies-de-Tayac-Sireuil, musée national de Préhistoire Documentaliste de métier mais aussi préhistorien, Guy Célérier a marqué la recherche archéologique en Périgord. Son goût du partage des connaissances, allié à la qualité de ses méthodes de fouille comme de sa réflexion sur les populations préhistoriques de ce haut lieu de la Préhistoire, ont eu d'évidentes répercussions chez nombre

d'acteurs actuels de la recherche. De plus, son implication dans l'édition de *Paleo* a été assidue et essentielle dès la création de la revue. Nous avons donc tenu à lui rendre hommage en lui consacrant une table ronde dédiée à la région et aux centres d'intérêt scientifiques qui lui étaient chers. C'est autour des questions majeures qu'il a soulevées, notamment à travers la fouille du site de Pont d'Ambon, que nous proposons 3 thèmes de communications complémentaires : 1) Le temps long, les sociétés préhistoriques de la fin du Paléolithique supérieur (Magdalénien supérieur et final) au début du Mésolithique (Sauveterrien ancien) en Périgord ; 2) Le temps court, le Laborien et la mosaïque culturelle au Tardiglaciaire ; 3) Les prémisses de la domestication : l'émergence du chien et l'intensification des relations avec d'autres espèces.

**Contacts** : A. Averbouh, J.-J. Cleyet-Merle, P. Bonnet-Jacquement (peggy.jacquement@culture.gouv.fr)



**15th International Conference of the European Association of Southeast Asian Archaeologists**, 6-10 juillet 2015, Nanterre, université Paris Ouest-La Défense

The European Association of Southeast Asian Archaeologists (EurASEAA) was established in 1986 as a parallel association of the already existing South Asian Archaeology Association. The main aim of the association is to bring together every two years, at a European venue, scholars who are working in the field of Southeast Asian archaeology including prehistory and early history, ethnoarchaeology, art history, epigraphy and philology to present and discuss new data. This international initiative aims to foster scholarly cooperation within Europe in the field of Southeast Asian archaeology, as well as worldwide cooperation between Southeast Asian scholars. The Association is striving to find funds to facilitate the participation of Southeast Asian colleagues.

**Renseignements** : <http://www.nomadit.co.uk/euraseaa/euraseaa15/panels.php5>



**21st Annual Meeting of the European Association of Archaeologists (EAA)**, 2-5 septembre 2015, Glasgow (Écosse)

Conference themes: Archaeology & mobility; reconfiguring identities; science & archaeology; communicating archaeology; legacies & visions; Celtic connections; interpreting the archaeological record.

**Renseignements** : <http://eaaglasgow2015.com/>



**Du Caucase à l'Arabie : l'espace domestique au Néolithique**, 16-17 octobre 2015, Paris

L'association interuniversitaire Routes de l'Orient adresse un appel à contributions aux archéologues dont les recherches portent sur le Néolithique proche-oriental.

Ce colloque constituera, pour la communauté scientifique, un lieu de rencontre privilégié pour présenter, confronter et interroger les nouvelles données sur l'émergence des premières sociétés agro-pastorales du Caucase à la péninsule arabique au regard des problématiques actuelles de recherche.

**Renseignements** : <http://calenda.org/310947> et <http://www.routesdelorient.org/p/colloque-neolithique-neolithic-congress.html>

### RAPPELS ET MISES À JOUR : COLLOQUES ANNONCÉS DANS LES PRÉCÉDENTS NUMÉROS DU BULLETIN

**5th PARIS conference (preservation of archaeological remains *in situ*)**, Kreuzlingen (Suisse), 12-18 avril 2015  
Voir le *Bulletin*, t. 111, n° 1, ou sur le site : <http://www.paris5.tg.ch>

**Paleoanthropology Society annual meeting 2015**, San Francisco (Californie), 14-15 avril 2015  
Voir le *Bulletin*, t. 111, n° 4, et sur <http://www.paleoanthro.org/meetings/2015/>

**4<sup>e</sup> congrès franco-ukrainien d'archéologie : l'art géométrique de la préhistoire à nos jours**, Kiev (Ukraine), mi avril 2015  
Voir le *Bulletin*, t. 111, n° 4.

**Réseaux et sociétés : 140<sup>e</sup> congrès des sociétés historiques et scientifiques**, Reims, 27 avril - 2 mai 2015  
Voir le *Bulletin*, t. 111, n° 4, et sur <http://cths.fr/co/details.php?sc=re>

**20<sup>e</sup> colloque d'archéométrie du GMPCA**, Besançon, 27-30 avril 2015  
Voir le *Bulletin*, t. 111, n° 4.

**Association of Archaeological Wear and Residue Analysts (AWRANA) meeting: connecting people and technologies**, université de Leyde (Pays-Bas), 27-30 mai 2015  
Voir le *Bulletin*, t. 111, n° 4, et sur <http://archaeology.leiden.edu/awrana>

**Archaeometallurgy in Europe 4**, Madrid (Espagne), 3-6 juin 2015  
Voir le *Bulletin*, t. 111, n° 4, et sur <http://www.congresos.cchs.csic.es/aie4/conference>

**14th Conference of the European Ceramic Society**, Tolède (Espagne), 21-25 juin 2015  
Voir le *Bulletin*, t. 111, n° 4, et sur <http://www.ecers2015.org/#!topic-7/c1m9x>

**8th International Workshop for African Archaeobotany (IWAA)**, Modène (Italie), 23-26 juin 2015  
Voir le *Bulletin*, t. 111, n° 4.

**Geomedislands 2015 : Géoarchéologie des îles méditerranéennes**, Cargèse, 30 juin - 2 juillet 2015

Voir le *Bulletin*, t. 110, n° 2, ou sur le site : <http://www.geomedislands.org>

**Ground Stone Artifacts and Society**, Haïfa (Israël), 6-9 juillet 2015

Voir le *Bulletin*, t. 111, n° 1.

**19<sup>e</sup> Congrès de l'INQUA: 'Quaternary Perspectives on Climate Change, Natural Hazards and Civilization'**, Nagoya (Japon), 27 juillet - 2 août 2015

Voir le *Bulletin*, t. 110, n° 2, ou sur le site : <http://inqua2015.jp/index.htm>

**19th international rock art conference (IFRAO 2015): Symbols in the Landscape: Rock Art and its Context**, Cáceres (Espagne), 31 août - 4 septembre 2015

Voir le *Bulletin*, t. 111, n° 4, et sur <http://led.unex.es/IFRAOCaceres2015/>

**On the Rocks: 10th International Symposium on Knappable Materials**, université de Barcelone, 8-10 septembre 2015

Voir le *Bulletin*, t. 111, n° 3, ou sur le site : <http://www.ub.edu/cherts-symp2015/>

**Meso 2015: 9th international conference on the Mesolithic in Europe**, Belgrade (Serbie), 14-18 septembre 2015

Voir le *Bulletin*, t. 111, n° 4, et sur <http://www.meso2015.com/>

**Preistoria del cibo: l'alimentazione nella Preistoria e nella Protostoria**, Rome, octobre 2015

Voir le *Bulletin*, t. 111, n° 3, ou sur le site : <http://www.iipp.it/?p=6218>

**2<sup>e</sup> rencontres Nord-Sud de Préhistoire récente : Habitats et habitat du Néolithique à l'âge du Bronze en France et ses marges**, Dijon, 19-21 novembre 2015

Voir annonce détaillée en fin de *Bulletin*, ou sur le site : <http://ns2.sciencesconf.org>

## EXPOSITIONS ET ANIMATIONS

**Jean Arnal et le Néolithique en Languedoc**, 27 septembre 2014-17 août 2015, Lattes, musée Henri Prades

Cette exposition de Préhistoire présente les éléments matériels les plus marquants de la collection Jean-Arnal, déposée par sa famille au musée Henri-Prades depuis son décès en 1987. Le parcours chronologique, du Néolithique ancien au début de l'âge du Bronze, permet de mettre en valeur les points forts des recherches conduites par Jean Arnal sur le Néolithique du Languedoc et des Grands Causses dans leur contexte européen depuis ses premiers travaux publiés en 1935. Les points forts de son œuvre de préhistorien sont ainsi abordés, comme l'invention du Chasséen, la mise en place des grandes cultures du Néolithique final (Ferrières, Fontbouisse, Rodézien, Pyrénéen), les sépultures mégalithiques, les statues-menhirs et l'apparition du cuivre, l'origine et la mise en place des cultures de l'âge du Bronze.

**Renseignements** : Site archéologique Lattara - musée Henri-Prades, 390 route de Pérols, 34970 Lattes, tél. 04 67 99 77 20, <http://musee-archeo.montpellier-agglo.com/fr/event-5/27-septembre-2014-17-aout-2015-exposition-jean-arnal-et-le-neolithique-en-languedoc>

**Néandertal l'Européen**, 15 novembre 2014-15 novembre 2015, Nemours, musée de Préhistoire d'Île-de-France

Que savons-nous de ces hommes de Néandertal, dont l'évolution commence il y a quelque 500 000 ans en Europe? Quelles différences anatomiques constate-t-on par rapport à nous? Dans quel contexte climatique vivaient-ils? Quel était leur mode de vie? Quand et comment ont-ils disparu? De nouvelles techniques de

fouilles combinées à des analyses scientifiques interdisciplinaires permettent de tenter de répondre à ces questions. À Nemours, l'exposition sera illustrée et enrichie par des collections de célèbres sites préhistoriques français empruntées dans différents musées, notamment au musée national de Préhistoire. Le musée présentera, en partenariat avec l'Inrap, les sites régionaux découverts ces dernières années, et mettra l'accent sur le nouveau (et déjà célèbre) site d'Ormesson (Seine-et-Marne) qui présente un niveau contemporain de l'homme de Néandertal.

**Renseignements** : musée de Préhistoire d'Île-de-France, 48 avenue Étienne Dailly, 77140 Nemours, tél. 01 64 78 54 80, [prehistoire@cg77.fr](mailto:prehistoire@cg77.fr), <http://www.musee-prehistoire-idf.fr/>

**Bronziers au bord du lac : trésors cachés du Laténium**, 30 novembre 2014-19 avril 2015, Treignes (Belgique), musée du Malgré-Tout

Il y a 3 000 ans, plus de 50 villages occupaient les bords du lac de Neuchâtel. Leurs habitants y vivaient d'agriculture, d'élevage et bien évidemment de la pêche. Ces hommes d'un autre âge étaient aussi d'habiles artisans, travaillant entre autres l'argile et le bronze, leurs échanges commerciaux s'étendaient au-delà des Alpes! Les nombreux objets archéologiques présentés au musée du Malgré-Tout seront montrés au public pour la première fois. Un véritable trésor caché, collecté sur les rives des lacs entre 1870 et 1920, mais redécouvert très récemment par la communauté scientifique, quand les familles des collectionneurs en ont fait don au musée du Laténium, à Neuchâtel. Une occasion unique de venir vous plonger au cœur du passé... Venez découvrir les traces de la vie quotidienne des

**Geomedislands 2015 : Géoarchéologie des îles méditerranéennes**, Cargèse, 30 juin - 2 juillet 2015

Voir le *Bulletin*, t. 110, n° 2, ou sur le site : <http://www.geomedislands.org>

**Ground Stone Artifacts and Society**, Haïfa (Israël), 6-9 juillet 2015

Voir le *Bulletin*, t. 111, n° 1.

**19<sup>e</sup> Congrès de l'INQUA: 'Quaternary Perspectives on Climate Change, Natural Hazards and Civilization'**, Nagoya (Japon), 27 juillet - 2 août 2015

Voir le *Bulletin*, t. 110, n° 2, ou sur le site : <http://inqua2015.jp/index.htm>

**19th international rock art conference (IFRAO 2015): Symbols in the Landscape: Rock Art and its Context**, Cáceres (Espagne), 31 août - 4 septembre 2015

Voir le *Bulletin*, t. 111, n° 4, et sur <http://led.unex.es/IFRAOCaceres2015/>

**On the Rocks: 10th International Symposium on Knappable Materials**, université de Barcelone, 8-10 septembre 2015

Voir le *Bulletin*, t. 111, n° 3, ou sur le site : <http://www.ub.edu/cherts-symp2015/>

**Meso 2015: 9th international conference on the Mesolithic in Europe**, Belgrade (Serbie), 14-18 septembre 2015

Voir le *Bulletin*, t. 111, n° 4, et sur <http://www.meso2015.com/>

**Preistoria del cibo: l'alimentazione nella Preistoria e nella Protostoria**, Rome, octobre 2015

Voir le *Bulletin*, t. 111, n° 3, ou sur le site : <http://www.iipp.it/?p=6218>

**2<sup>e</sup> rencontres Nord-Sud de Préhistoire récente : Habitats et habitat du Néolithique à l'âge du Bronze en France et ses marges**, Dijon, 19-21 novembre 2015

Voir annonce détaillée en fin de *Bulletin*, ou sur le site : <http://ns2.sciencesconf.org>

## EXPOSITIONS ET ANIMATIONS

**Jean Arnal et le Néolithique en Languedoc**, 27 septembre 2014-17 août 2015, Lattes, musée Henri Prades

Cette exposition de Préhistoire présente les éléments matériels les plus marquants de la collection Jean-Arnal, déposée par sa famille au musée Henri-Prades depuis son décès en 1987. Le parcours chronologique, du Néolithique ancien au début de l'âge du Bronze, permet de mettre en valeur les points forts des recherches conduites par Jean Arnal sur le Néolithique du Languedoc et des Grands Causses dans leur contexte européen depuis ses premiers travaux publiés en 1935. Les points forts de son œuvre de préhistorien sont ainsi abordés, comme l'invention du Chasséen, la mise en place des grandes cultures du Néolithique final (Ferrières, Fontbouisse, Rodézien, Pyrénéen), les sépultures mégalithiques, les statues-menhirs et l'apparition du cuivre, l'origine et la mise en place des cultures de l'âge du Bronze.

**Renseignements** : Site archéologique Lattara - musée Henri-Prades, 390 route de Pérols, 34970 Lattes, tél. 04 67 99 77 20, <http://musee-archeo.montpellier-agglo.com/fr/event-5/27-septembre-2014-17-aout-2015-exposition-jean-arnal-et-le-neolithique-en-languedoc>

**Néandertal l'Européen**, 15 novembre 2014-15 novembre 2015, Nemours, musée de Préhistoire d'Île-de-France

Que savons-nous de ces hommes de Néandertal, dont l'évolution commence il y a quelque 500 000 ans en Europe? Quelles différences anatomiques constate-t-on par rapport à nous? Dans quel contexte climatique vivaient-ils? Quel était leur mode de vie? Quand et comment ont-ils disparu? De nouvelles techniques de

fouilles combinées à des analyses scientifiques interdisciplinaires permettent de tenter de répondre à ces questions. À Nemours, l'exposition sera illustrée et enrichie par des collections de célèbres sites préhistoriques français empruntées dans différents musées, notamment au musée national de Préhistoire. Le musée présentera, en partenariat avec l'Inrap, les sites régionaux découverts ces dernières années, et mettra l'accent sur le nouveau (et déjà célèbre) site d'Ormesson (Seine-et-Marne) qui présente un niveau contemporain de l'homme de Néandertal.

**Renseignements** : musée de Préhistoire d'Île-de-France, 48 avenue Étienne Dailly, 77140 Nemours, tél. 01 64 78 54 80, [prehistoire@cg77.fr](mailto:prehistoire@cg77.fr), <http://www.musee-prehistoire-idf.fr/>

**Bronziers au bord du lac : trésors cachés du Laténium**, 30 novembre 2014-19 avril 2015, Treignes (Belgique), musée du Malgré-Tout

Il y a 3 000 ans, plus de 50 villages occupaient les bords du lac de Neuchâtel. Leurs habitants y vivaient d'agriculture, d'élevage et bien évidemment de la pêche. Ces hommes d'un autre âge étaient aussi d'habiles artisans, travaillant entre autres l'argile et le bronze, leurs échanges commerciaux s'étendaient au-delà des Alpes! Les nombreux objets archéologiques présentés au musée du Malgré-Tout seront montrés au public pour la première fois. Un véritable trésor caché, collecté sur les rives des lacs entre 1870 et 1920, mais redécouvert très récemment par la communauté scientifique, quand les familles des collectionneurs en ont fait don au musée du Laténium, à Neuchâtel. Une occasion unique de venir vous plonger au cœur du passé... Venez découvrir les traces de la vie quotidienne des

artisans de l'âge du Bronze! Exposition créée en collaboration avec le Laténium, parc et musée d'archéologie de Neuchâtel.

**Renseignements** : musée du Malgré-Tout, 28 rue de la Gare, 5670 Treignes, Belgique; <http://www.museedu-malgreTout.be/>



**Néandertal? Il y a 50 000 ans... mystère préhistorique**, 11 avril-30 novembre 2015, Le Grand-Pressigny, musée de Préhistoire

**Renseignements** : musée de Préhistoire, tél. 02 47 94 90 20, [grandpressigny@cg37.fr](mailto:grandpressigny@cg37.fr), <http://www.prehistoire-grandpressigny.fr/>



**Les Préhistoriales**, 18-19 juillet 2015, Le Grand-Pressigny, musée de Préhistoire

Festival d'archéologie vivante : campements préhistoriques, démonstration des savoir-faire par des troupes de reconstitution – première métallurgie, fabrication et utilisation de haches en pierre polie, taille de silex, travail des peaux... Ateliers participatifs de moisson néolithique.

**Renseignements** : musée de Préhistoire, tél. 02 47 94 90 20, [grandpressigny@cg37.fr](mailto:grandpressigny@cg37.fr), <http://www.prehistoire-grandpressigny.fr/>

#### ET TOUJOURS...

**Un siècle de pierres. Instants photographiques**, 10 juillet 2014-printemps 2015, sites de Carnac, Locmariaquer et Plouezoc'h

Voir le *Bulletin*, t. 111, n° 4.

**Journées nationales de l'Archéologie**, 19-21 juin 2015, partout en France

Voir le *Bulletin*, t. 111, n° 4, et sur <http://journées-archéologie.fr/>



## VIENT DE PARAÎTRE

Cette rubrique présente des ouvrages parus récemment, sans analyse critique. Certains d'entre eux feront l'objet d'un compte rendu dans les prochains numéros du *Bulletin de la Société préhistorique française*.

### LIVRES

#### PALÉOLITHIQUE ET MÉSOLITHIQUE

**AKAZAWA T., NISHIAKI Y., AOKI K., dir. (2013)** – *Dynamics of learning in Neanderthals and modern humans*, 1: International Conference on 'Replacement of Neanderthals by Modern Humans: Testing Evolutionary Models of Learning', Dordrecht - Tokyo, Springer, 277 p. ISBN : 9784431545101, 121 €.

This volume presents the first of two proceedings from the International Conference on the Replacement of Neanderthals by Modern Humans, which took place in Tokyo in November 2012. Focusing on a highly innovative working hypothesis called the 'learning hypothesis', which attempts to explain the replacement as a result of differences in the learning abilities of these two hominid populations, the conference served as the latest multidisciplinary discussion forum on this intriguing paleoanthropological issue. The present volume reports on outcomes of the conference in three major sections. Part 1 provides an archaeological overview of the processes of replacement/assimilation of Neanderthals by modern humans. Part 2 consists of archaeological and ethnographic case studies exploring evidence of learning behaviors in prehistoric and modern hunter-gatherer societies. Part 3 presents a collection of papers that directly contribute to the definition, validation and testing of the learning hypothesis in terms of population biology and evolutionary theory. A total of 18 papers in this volume make available to readers unique cultural perspectives on mechanisms of the replacement/assimilation of Neanderthals by modern humans and suggested relationships between these mechanisms and different learning strategies.

**ASSOCIATION FLINT'S LOT, COMMUNAUTÉ DE COMMUNES DU PAYS DE PADIRAC, MIDI-PYRÉNÉES. SERVICE RÉGIONAL DE L'ARCHÉOLOGIE, CELLULE DÉPARTEMENTALE D'ARCHÉOLOGIE - DÉPARTEMENT DU LOT, ASSOCIATION RACINES, MOURRE V., VALDEYRON N., COLONGE D., GERBE M., LORBLANCHET M. (2014)** – *Découvrir l'archéosite des Fieux : 80 000 ans d'occupation humaine*, Labastide-Murat, Parc naturel régional des Causses du Quercy, 27 p.

**CHALINE J. (2014)** – *Généalogie et génétique. La saga de l'humanité : migrations, climats et archéologie*, Paris, Ellipses, 384 p. ISBN : 9782729888718, 39 €.

La généalogie a subi une révolution en utilisant les nouvelles technologies de la génétique, les marqueurs ADN féminin (ADNmt) et les ADN masculin (ADN-Y) qui permettent d'évaluer notre place dans le « grand arbre de l'histoire humaine ». Ce livre décrit les avancées de la « généalogie génétique » en précisant pour chaque marqueur son origine, son évolution, son histoire et ses dispersions géographiques au cours du temps. Ceux qui font faire leurs analyses ADN trouveront ici toutes les données utiles pour les interpréter. Les données génétiques sont également associées aux acquis de la paléontologie, de la préhistoire, de l'archéologie et du climat pour reconstituer les nombreuses migrations et les multiples étapes du peuplement de notre planète : « nous sommes tous des Africains » et « nous sommes aussi tous des immigrés ». C'est cette « saga humaine » prodigieuse, où chacun a sa place dans le grand arbre généalogique de l'humanité, que Jean Chaline vous invite à découvrir.

**COPPENS Y. (2014)** – *Pré-ludes. Autour de l'homme préhistorique*, Paris, Odile Jacob, 416 p. ISBN : 9782738131423, 22,9 €.

Y. Coppens nous convie dans ce nouveau livre à l'exploration de l'homme et de son mystère. Il nous invite à nous demander comment est née l'humanité, comment, de bipède végétarien doté d'un petit cerveau, l'homme est devenu un être intelligent et omnivore. Il revient sur l'une de ses découvertes majeures réalisée dans les années 1970, la relation entre l'évolution de l'homme et l'évolution du climat. Il y a 3 millions d'années, en Afrique tropicale, un sévère rafraîchissement ayant en effet asséché la savane, les premiers humains ont dû s'adapter ou disparaître. Il y a dix millénaires, un autre important changement climatique eut lieu : la dernière glaciation s'acheva et les températures se firent plus clémentes. L'homme mit alors fin à sa vie de nomade et se fit agriculteur, puis éleveur. C'est à cette interaction entre le vivant et son milieu qu'Yves Coppens nous convie ici. Car les 7 milliards que nous sommes aujourd'hui appartiennent tous à ce genre humain qui a su s'adapter pour survivre.

**FABRE D. (2014)** – *Bataille à Lascaux : comment l'art préhistorique apparut aux enfants*, Paris, L'Échoppe, 142 p. ISBN : 9782840682592, 21 €.

Dans son *Lascaux ou la naissance de l'art*, publié en 1955, Georges Bataille formule trois questions majeures. Dépassant la thèse d'une fonction magique des œuvres préhistoriques, il interroge les raisons d'un art en qui l'humanité de l'homme s'est accomplie. Il médite ensuite le paradoxe d'artistes qui rendent d'une main très sûre un hommage plastique aux animaux tout en excluant de la

représentation leur propre visage. Il suggère aussi qu'une étrange coïncidence historique a permis que ces images, invisibles pendant des millénaires, s'éveillent sous des yeux d'enfants. Daniel Fabre, dans cet essai sur une des plus stupéfiantes épiphanies de « l'autre de l'art », prend au pied de la lettre l'insistance sur l'apparition, la profondeur affirmée de l'énigme et le choix final du silence sur la scène la plus secrète de Lascaux centrée sur le désir d'un garçon nu. Il nous découvre un Georges Bataille pour qui l'avènement de l'art devient l'objet crucial de toute anthropologie.

**LEDER D. (2014)** – *Technological and Typological Change at the Middle to Upper Paleolithic Boundary in Lebanon*, Bonn, Rudolf Habelt (Universitätsforschungen zur prähistorischen Archäologie aus dem Institut für Ur- und Frühgeschichte der Universität zu Köln, SFB 806; 'Our Way to Europe', 255), 258 p. ISBN : 9783774939196, 59 €.

**PIEVANI T. (2014)** – *Homo sapiens, la marche de l'humanité*, Paris, White Star, 223 p. EAN : 9788861125773, 34,9 €.

L'isolement physique, les déplacements sur le territoire, les expansions et les migrations ont été des facteurs clé de l'évolution humaine. À partir d'il y a plus de deux millions d'années, les espèces du genre *Homo* ont commencé à se répandre hors de l'Afrique à plusieurs reprises et vont ainsi composer la mosaïque de notre diversité. La jeune espèce *Homo sapiens*, créée pour durer en Afrique et qui s'est ensuite propagée à travers le monde, est l'un des protagonistes de cette partition à plusieurs voix. Le voyage passionnant de l'humanité est raconté dans cet atlas géographique du peuplement humain de la Terre car c'est en quelques milliers d'années qu'*Homo sapiens* a développé le plus extraordinaire de ses outils : son cerveau !

**REYNOLDS S. C., GALLAGHER A. (2012)** – *African genesis: perspectives on hominid evolution*, Cambridge, Cambridge University Press (Cambridge studies in biological and evolutionary anthropology, 62), 582 p.. ISBN : 9781107019959, 119 €.

The discovery of the first species of African hominin, *Australopithecus africanus*, from Taung, South Africa in 1924, launched the study of fossil man in Africa. New discoveries continue to confirm the importance of this region to our understanding of human evolution. Outlining major developments since Raymond Dart's description of the Taung skull and, in particular, the impact of the pioneering work of Phillip V. Tobias, this book will be a valuable companion for students and researchers of human origins. It presents a summary of the current state of paleoanthropology, reviewing the ideas that are central to the field, and provides a perspective on how future developments will shape our knowledge about hominin emergence in Africa. A wide range of key themes is covered, from the earliest fossils from Chad and Kenya, to the origins of bipedalism and the debate about how and

where modern humans evolved and dispersed across Africa.

**SASSAMAN K. E., HOLLY D. H. (2013)** – *Hunter-gatherer archaeology as historical process*, Tuscon, University of Arizona Press (Amerind studies in archaeology, 7), 341 p. ISBN : 9780816530434, 31 €.

In spite of paradigm-shifting discoveries elsewhere in the world that may indicate that hunter-gatherer societies were more complex than simple remnants of a pre-historic past, North American archaeology by and large hasn't embraced these theories, instead maintaining its general neoevolutionary track. This book will change that. Combining the latest empirical studies of archaeological practice with the latest conceptual tools of anthropological and historical theory, this volume seeks to set a new course for hunter-gatherer archaeology by organizing the chapters around three themes. The first section offers diverse views of the role of human agency, challenging the premise that hunter-gatherer societies were bound by their interactions with the natural world. The second section considers how society and culture are constituted. Chapters in the final section take the long view of the historical process, examining how cultural diversity arises out of interaction and the continuity of ritual practices. A closing commentary by H. Martin Wobst underscores the promise of an archaeology of foragers that does not associate foraging with any particular ideology or social structure but instead invites inquiry into counterintuitive alternatives. This book seeks to blur the divisions between prehistory and history, between primitive and modern, and between hunter-gatherers and people in other societies.

**ZAIDNER Y. (2014)** – *Lithic Production Strategies at the Early Pleistocene Site of Bizat Ruhama, Israel*, Oxford, Archaeopress (British archaeological Reports, International Series 2685), 161 p. ISBN : 9781407313313, 31 £. Bizat Ruhama is an Early Pleistocene site located on the fringe of the Negev Desert, Israel, in the southern coastal plain of the southern Levant. This book presents the results of recent excavations carried out at the site and technological analysis of its lithic industry. The excavations (2004–5) had three major goals: firstly to reconstruct the paleoenvironmental context of the site; secondly to provide large lithic assemblages for detailed technological and behavioral studies; and finally to verify the primary context of the lithic and faunal assemblages. The results of the new excavations suggest that Bizat Ruhama is a site complex containing a number of roughly contemporaneous occupations. The analysis of the lithic assemblages from different occupation areas is presented in this study.

## NÉOLITHIQUE

**ANDERSON P. C., PEÑA CHOCARRO L., HEISS A., dir. (2014)** – *Earth: The Dynamics of non-industrial agriculture: 8,000 years of resilience and innovation*, Oxford, Oxbow Books (Earth Series), 3 vol., 1016 p. ISBN : 9781782977537, 133 €.

Agriculture has been at the heart of human action and decision-making from the beginning of the Neolithic right up to the present day, when it presents some of the deepest hopes and greatest challenges for our future. This series of three monographs delves into the dynamics of non-industrial, non-mechanized agriculture, from different vantage points—human interaction with plants (including the skills involved), tool use and agricultural techniques, and human adaptation to and interaction with landscapes. Various disciplines are called upon to explore and highlight ways in which pre-industrial societies participated—and often still participate—in developing and maintaining crop diversity around the world, using techniques, landscape modification and plant selection for food and a host of other uses. This book series takes a resolutely human-centric approach, investigating the knowledge, skills, perceptions and experiences of farmers, both of the past and of the present. Scientific methods are applied for example in the analysis of botanical remains, function of tools, structure of soils, and fluctuations in climate, in order to gain a deeper understanding of the knowledge, relationships and experiences of individuals, groups and societies in relation to their agricultural activities, from the beginnings of agriculture some 8,000 years ago to the present day, emphasizing a diachronic and methodological perspective.

**BESSE M., dir. (2014)** – *Around the Petit-Chasseur Site in Sion, Valais*, Proceedings of the International Conference (Sion, Switzerland, October 27th – 30th 2011), Oxford, Archaeopress, 336 p. ISBN : 9781784910242, 63 €.

To commemorate the 50th anniversary of the discovery of the megalithic necropolis of Petit-Chasseur in Sion (Valais, Switzerland), an international conference was organized from the 27th to the 29th of October 2011 in Sion. This book constitutes the conference proceedings. The scientific meeting focused on the end of the Neolithic period in Valais and in the adjacent regions, on the Bell Beaker phenomenon in general, on the funerary rites of this period, and on the anthropology of megalithic societies. In addition to a preface, a first group of papers—eight in total—deal directly with the Petit Chasseur Site in Sion and the end of the Neolithic in the Alps. A second group of articles constitute the section titled ‘The Final Neolithic and the Bell Beaker Culture in Europe and beyond’. This section is composed of fifteen articles presenting the results of archeological, anthropological, botanical, and zooarcheological analyses of Europe and Northern Africa. The conclusion drawn from the analysis is invariably the same. It is only possible to back our explicative constructions if we establish a serious dialogue with the field of cultural anthropology and if we construct a real science of the human facts, which is far from being achieved currently. The third part of this publication, which consists of two papers and is titled ‘Societies and Megaliths’, offers a discussion on megalith building societies that reflects on and develops this conclusion.

**BILLARD C., BOSTYN F., HAMON C., MEUNIER K., dir. (2014)** – *L'habitat du Néolithique ancien de Colombelles « Le Lazzaro » (Calvados)*, Paris, Société préhistorique française (Mémoires de la société préhistorique française, 58), 407 p. ISBN : 9782913745575, 40 €. Publication de la Société préhistorique française : voir annonce détaillée en fin de bulletin.

**BORRELL M., BORRELL TENA F., BOSCH ARGILAGÓS J., CLOP GARCIA X., MOLIST MONTAÑA M., dir. (2012)** – *Xarxes al neolític. Circulació i intercanvi de matèries, productes i idees a la Mediterrània occidental (VII-III millenni aC)*, Actes del Ier Congrès Internacional Xarxes al Neolític, 2-4 Febrer 2012, Gavà, Museu de Gavà (Rubricatum, 5), 495 p. ISBN : 1135-3791.

**BURRI E., FALQUET C., TERRIER F., WÜTHRICH S. (2012)** – *D'un mégalithe à l'autre : entre Yverdon-les-Bains - VD et Hauterive - NE* (catalogue d'exposition, musée d'Yverdon et région, Yverdon-les-Bains, du 24 juillet 2011 au 1<sup>er</sup> avril 2012), Yverdon-les-Bains, musée d'Yverdon et région, 82 p. ISBN : 9782839910521, 8 €.

Ce petit guide présente les menhirs et les dolmens de la rive nord du lac de Neuchâtel, un patrimoine mégalithique exceptionnel en Suisse, qui s'est encore considérablement enrichi au cours des deux dernières décennies grâce aux grands travaux autoroutiers et ferroviaires menés au pied du Jura.

**COCCHI GENICK D. (2013)** – *Cronologia assoluta e relativa dell'età del rame in Italia: Atti dell'Incontro di Studi Università di Verona*, 25 giugno 2013, Verona, QuiEdit (Preistoria e protostoria, 1), 262 p. ISBN : 9788864642482, 20 €.

**COLLECTIF (2014)** – *Internéo 10 : actes de la journée d'information du 22 novembre 2014*, Paris, Société préhistorique française, 184 p. ISSN : 1772-8320, 25 €. Publication diffusée par la Société préhistorique française : voir annonce détaillée en fin de bulletin.

**DEMOULE J.-P. (2014)** – *Mais où sont passés les Indo-Européens ? Le mythe d'origine de l'Occident*, Paris, Seuil (Librairie du XXI<sup>e</sup> siècle), 752 p. ISBN : 9782020296915, 27 €.

Mais qui sont les Indo-Européens ? Nos ancêtres, en principe, à nous les Européens, un petit peuple conquérant qui, il y a des millénaires, aurait pris le contrôle de l'Europe et d'une partie de l'Asie jusqu'à l'Iran et l'Inde, partout où, aujourd'hui, on parle des langues indo-européennes (langues romanes comme le français, slaves comme le russe, germaniques comme l'allemand, et aussi indiennes, iraniennes, celtiques, baltes, sans compter l'arménien, l'albanais ou le grec). Et depuis que les Européens ont pris possession d'une grande partie du globe, c'est presque partout que l'on parle des langues indo-européennes – sauf là où règne l'arabe ou le chinois. Mais les Indo-Européens ont-ils vraiment existé ? Est-ce



une vérité scientifique, ou au contraire un mythe d'origine, celui des Européens, qui les dispenserait de devoir emprunter le leur aux Juifs, la Bible? Jean-Paul Demoule prétend dans ce livre iconoclaste s'attaquer à la racine du mythe, à sa construction obligée, à ses détournements aussi, comme la sinistre idéologie aryenne du nazisme, qui vit encore. Il montre que l'archéologie la plus moderne ne valide aucune des hypothèses proposées sur les routes de ces invasions présumées, pas plus que les données les plus récentes de la linguistique, de la biologie ou de la mythologie. Pour expliquer les ressemblances entre ces langues, d'autres modèles restent à construire, bien plus complexes, mais infiniment plus intéressants.

**FAUCAMBERGE E. de (2015)** – *Le site néolithique d'Abou Tamsa (Cyrénaïque, Libye) : apport à la Préhistoire du Nord-Est de l'Afrique*, Marseille, Riveneuve Editions, 110 p. ISBN : 9782360132812, 26 €.

En Cyrénaïque, dans une région où la recherche préhistorique n'en est qu'à ses débuts, les travaux effectués sur le site d'Abou Tamsa permettent de mieux comprendre comment s'est mise en place l'économie pastorale en Afrique du Nord. Jusqu'alors, seul la grotte d'Haua Fteah, fouillée par C. McBurney dans les années 1950 puis réexaminée par l'université de Cambridge depuis 2007, avait livré des niveaux néolithiques *in situ* datés; la séquence néolithique de la Cyrénaïque ne reposait ainsi que sur un seul site. Grâce au concours de la Mission archéologique française pour la Libye antique et du département des Antiquités de Libye, un projet a pu débiter en 2006 dans le Nord de la Cyrénaïque. Le sondage effectué à Abou Tamsa en 2006-2007 a mis au jour des restes fauniques, de l'outillage en silex, en calcaire, en os et de la céramique. Ces nouvelles données ont pu être comparées avec celles recueillies à Haua Fteah. Grâce aux datations <sup>14</sup>C, elles confirment l'ancienneté de la domestication des ovicaprinés en Cyrénaïque dans la première moitié du VI<sup>e</sup> millénaire av. J.-C. mais elles reculent le début de la production de céramique à la seconde moitié du VII<sup>e</sup> millénaire. Le matériel d'Abou Tamsa permet, en outre, de réfuter l'hypothèse de C. McBurney sur la présence en Cyrénaïque du Capsien, un courant culturel maghrébin, et montre au contraire, sur la base du mobilier archéologique et particulièrement de l'industrie lithique, l'existence d'un courant culturel indigène.

**GULLÌ D., dir. (2014)** – *Ritual and symbolic aspects in the prehistory between Sciacca, Sicily and the central Mediterranean*, Oxford, Archaeopress, 308 p., ISBN : 9781784910389, 45 £.

This book brings together the scientific contributions of a wide panel of Sicilian and mainland Italian specialists in prehistory. Taking inspiration from a conference organized by the Soprintendenza ai Beni Culturali e Ambientali of Agrigento and by the municipal council of Sciacca in November 2011, the decision was taken to broaden and deepen some of the main themes discussed on that occasion. Therefore this book focuses on the Sciacca region and its landscape which is extraordinarily rich in natu-

ral geological phenomena and associated archaeological activity, for example the Grotta del Kronio and the numerous dolmens present nearby. This volume seeks to explore the various aspects—habitational or ritual—of the prehistoric use of the numerous caves present in the region and to analyze the many features of the island's megalithic architecture. The text includes an historical review of the processes of discovery of the archaeological evidence, also an account of the current research projects and research activities.

**HODDER I., dir. (2014)** – *Religion at work in a Neolithic society: vital matters*, New York, Cambridge University Press, 382 p. ISBN : 9781107671263, 27,30 €.

This book tackles the topic of religion, a broad subject exciting renewed interest across the social and historical sciences. The volume is tightly focused on the early farming village of Çatalhöyük, which has generated much interest both within and outside of archaeology, especially for its contributions to the understanding of early religion. The volume discusses contemporary themes such as materiality, animism, object vitality, and material dimensions of spirituality while at the same time exploring broad evolutionary changes in the ways in which religion has influenced society. The volume results from a unique collaboration between an archaeological team and a range of specialists in ritual and religion.

**LOUBOUTIN C., VERJUX C., dir. (2014)** – *Zones de productions et organisation des territoires au Néolithique : espaces exploités, occupés, parcourus*, actes du 30<sup>e</sup> colloque interrégional sur le Néolithique, Tours et Grand-Pressigny (7, 8 et 9 octobre 2011), Tours, 51<sup>e</sup> supplément à la *Revue archéologique du Centre de la France*, ISBN : 9782913272378, 45 €.

L'exploitation du silex du Turonien supérieur, dénommé couramment « silex du Grand-Pressigny », la fabrication de grandes lames à la fin du Néolithique et leur diffusion dans une grande partie de l'Europe occidentale sont un phénomène emblématique de la Touraine néolithique. Il était donc naturel de centrer le propos de ce 30<sup>e</sup> colloque d'Internéo sur les zones de production et l'organisation des territoires au Néolithique, en confrontant ou associant espaces exploités, occupés et parcourus. La nature et le rôle des spécialisations dans la transformation du matériau brut et les modalités de diffusion des productions ont été des interrogations fondamentales, cherchant à préciser les circuits, les modalités de distribution et la nature des produits acheminés, mais aussi la durée de diffusion des produits. Le rôle et la part éventuels des productions régionales en regard des produits d'origine plus lointaine, la part de l'exploitation des matériaux et de leur transformation dans l'économie générale des communautés concernées ont aussi été largement évoqués. Définir les zones et ateliers de production, les aires et les modalités de diffusion, appréhender les impacts transculturels et inscrire les activités de production dans des territoires habités ont été les pistes de propositions, de réflexions et d'échanges scientifiques qui ont donné une réelle unité à ce colloque.

**MĂRGĂRIT M., LE DOSSEUR G., AVERBOUH A., dir. (2014)** – *An Overview of the exploitation of hard animal materials during the Neolithic and Chalcolithic*, Proceedings of the GDRE Prehistos work session in Târgoviște, Romania, November 2013, Târgoviște, Cetatea de Scaun, 328 p., ISBN: 9786065372566, 55 €.

**PERRIN T., MANEN C., SÉJALON P., dir. (2014)** – *Le Néolithique ancien de la plaine de Nîmes (Gard, France)*, Toulouse, Archives d'écologie préhistorique, 494 p. ISBN : 9782358420136, 40 €.

Dans le Sud de la France, la connaissance des habitats du Néolithique ancien reste encore assez fragmentaire et le plus souvent limitée à quelques structures, bâtiments ou fragments de bâtiments isolés. Au sud de la ville de Nîmes, dans le Gard, la multiplication des opérations d'archéologie préventive au cours des deux dernières décennies a permis de mettre au jour les vestiges plus ou moins bien conservés de trois sites d'habitat auxquels viennent s'adjoindre une dizaine de structures ou indices de sites isolés. Tous ces gisements se rattachent à l'Épicardial languedocien, entre 5100 et 4800 ans avant notre ère environ. La présence de niveau de sol et de structures en creux permet d'approcher la structuration spatiale de ces habitats. Le mobilier archéologique recueilli documente les productions associées à ce faciès culturel ainsi que leur évolution sur plusieurs siècles. En plus de l'étude des provenances des matériaux, les analyses carpologiques, archéozoologiques, anthracologiques et malacologiques illustrent la manière dont ces gisements s'inscrivent au sein de leur territoire et de leur environnement. Enfin, la multiplication des diagnostics archéologiques et fouilles préventives permet, dans cette zone, de s'assurer de la réalité des vides d'occupation. C'est donc toute la dynamique spatiale et temporelle de l'occupation d'un territoire que ces gisements permettent d'aborder.

**PROST D., dir. (2015)** – *La culture de Cerny. Le Néolithique moyen I en Haute-Normandie*, Rennes, Presses universitaires de Rennes (Archéologie et culture), 300 p. ISBN : 9782753533769, 28 €.

Cette synthèse sur le Cerny en Haute-Normandie fait le point sur les acquis de cette culture néolithique depuis le début des opérations préventives. Elle offre un état des connaissances et présente les caractéristiques des principaux sites et indices de sites. Elle met l'accent sur les origines régionales du Cerny qui ont hérité du Néolithique ancien de tradition danubienne, mais aussi sur les ruptures culturelles et matérielles qui ont marqué cette période d'où émergèrent les grands complexes mégalithiques, notamment ceux de la façade occidentale.

**SÉNÉPART I., BILLARD C., BOSTYN F., PRAUD I., THIRAULT É., dir. (2014)** – *Méthodologie des recherches de terrain sur la Préhistoire récente en France. Nouveaux acquis, nouveaux outils, 1987-2012*, Actes des premières rencontres Nord-Sud de Préhistoire récente, Marseille, mai 2012, Toulouse, AEP, 484 p. ISBN : 9782358420143, 40 €.

Le premier colloque de Préhistoire récente nord/sud s'est tenu à Marseille en mai 2012 à l'initiative des associations RMPR et Internéo. Il réunissait pour la première fois une large communauté de néolithiciens du nord et du sud venus confronter leurs expériences de terrain et débattre de leurs pratiques, les vingt-cinq dernières années constituant une période de bouleversement considérable des méthodes de recherche sur la Préhistoire récente en France. La mise en place des procédures d'archéologie préventive permet aujourd'hui d'aborder la fouille des sites avec des moyens inégalés qui conduisent à poser de nouvelles problématiques. Cette période a également été celle d'une nécessaire normalisation des méthodes de fouille et de détection des sites ; pourtant, les pratiques de prospection, de recherche et d'analyse restent souvent hétérogènes. Enfin cette période est celle de la construction du dispositif complet de l'archéologie préventive, tant sur le plan administratif et juridique que sur le plan des structures opérationnelles. Il s'agissait donc d'effectuer un « retour sur expérience » sur cette période où les occasions ont manqué de porter un regard critique sur nos pratiques de recherche, autant dans leurs succès que dans leurs échecs.

**VALERA A. C., dir. (2014)** – *Recent Prehistoric Enclosures and Funerary Practices in Europe*, Proceedings of the International Meeting held at the Gulbenkian Foundation (Lisbon, Portugal, November 2012), Oxford, Archaeopress (British archaeological Reports, International Series 2676), 154 p. ISBN : 9781407313184, 38 €. This volume gathers the individual presentations from the international meeting 'Recent Prehistory Enclosures and Funerary Practices'. From England to Germany, from Portugal to Italy, the individual papers present this cohesive European trend in Prehistory, that of enclosing, and the particular relationship between enclosures and prehistoric funerary practices and manipulations of the human body. Through a plurality of approaches, the volume covers several European regions, providing an overview of how prehistoric Europeans dealt with their dead, and how they experienced and organized their world. From cremating to dismembering bodies, from skulls used as cups to naturalistic anthropomorphic ivory figurines, from fragmented pottery to animal limbs, from deviance to collectiveness, this volume ranges all the different practices currently discussed in European Prehistory.

**VIEUGUÉ J., dir. (2014)** – *Fonction des contenants et des outils en céramique : Les premières productions de Bulgarie (VI<sup>e</sup> millénaire av. J.-C.)*, Paris, CNRS Éditions (CNRS Alpha), 196 p. ISBN : 9782271081377, 35 €.

Dans les Balkans, l'apparition de la céramique remonte à l'extrême fin du VII<sup>e</sup> millénaire av. J.-C. Elle est étroitement liée à la diffusion d'un nouveau modèle économique fondé sur l'agriculture et l'élevage : le Néolithique. Les raisons de l'adoption de la poterie par les premières communautés agro-pastorales restent encore discutées. Pourquoi les groupes humains ont-ils inventé la poterie ? À quoi ont réellement servi les premiers récipients en terre

cuite? Pourquoi les populations néolithiques ont-elles réutilisé des fragments de poterie? Quelle était la fonction de cet outillage atypique? L'habitat de Kovacevo (6100-5600 av. J.-C., Bulgarie), étudié par une équipe franco-bulgare depuis 1986, a livré un assemblage céramique de 1 600 000 tessons qui se prêtait à une recherche approfondie sur la fonction des productions potières néolithiques. La quantité de vestiges, tout autant que leur bon état de conservation, ont permis l'élaboration d'une méthode d'étude pluridisciplinaire de l'usage des céramiques qui croise les aspects morphodimensionnels et les traces d'utilisation. L'enquête a révélé la diversité insoupçonnée des usages de la poterie et de l'outillage sur tesson au sein de l'habitat de Kovacevo. Elle a, de surcroît, montré l'existence de normes régissant l'utilisation des céramiques qui témoignent d'habitudes alimentaires et techniques partagées par les occupants du site.

**WHITTLE A., BICKLE P., dir. (2014)** – *Early farmers: the View from Archaeology and Science*, Oxford, Oxford University Press (Proceedings of the British Academy), 400 p. ISBN : 9780197265758, 96 €.

The Neolithic period was one of the great transformations in human history with profound, long-term consequences. In Europe, there were no farmers at 7000 cal. BC, but very few hunter-gatherers after about 4000 cal. BC. Archaeologists are still vigorously debating the identity of those principally involved in initiating change, the detail of everyday lives during the Neolithic, including basic questions about settlement, the operation of the farming economy and the varied roles of material culture, and the character of large-scale and long-term transformations. As well as the data coming from larger and more intensive excavations, there has been a radical increase in the information released by many kinds of scientific analysis of archaeological remains. These now include, alongside longer established methods of looking at food remains and material, the isotopic analysis of the diet and lifetime movement of people, isotopic analysis of cereal remains for indications of manuring, a DNA analysis of genetic signatures, detailed micromorphological analysis of deposits where people lived, and the close examination of the origin and production of varying materials and artifacts. The 21 chapters by leading experts in the field make an important contribution to the debate over how best to integrate these multiple lines of evidence, scientific and more traditionally archaeological, while keeping in central focus the principal questions that we want to ask of our data.

### PROTOHISTOIRE

**ALBERTI M. E., SABATINI S., dir. (2013)** – *Exchange networks and local transformations: interaction and local change in Europe and the Mediterranean from the Bronze Age to the Iron Age*, Oxford, Oxbow, 179 p. ISBN : 9781842174852, 50 €.

Throughout the local Bronze and Iron Age, European and Mediterranean societies appear to have been involved in

complex systems of exchange networks which invariably affected local customs and historical developments. Archaeological evidence suggests social and economic phenomena, cultural expressions and technological skills stemmed from multifaceted encounters between local traditions and external influences. Examples of cultural openness and transcultural hybridization seem to be more of a norm than an exception. The articles in the volume explore the dynamic relationship between regionally contextualized transformations and inter-regional exchange networks. Particular effort has been put in approaching the issue in a multi-disciplinary perspective. Continental Europe and the Mediterranean may be characterized by specific development and patterns of relations, but the authors draw attention to how those worlds were not alien to each other and illustrate how common interpretative tools can be successfully applied and a comprehensive approach including both zones adopted.

**COLLECTIF (2014)** – *Cuciurpula, un village protohistorique en Alta Rocca : le village protohistorique. La vie quotidienne au Bronze final et au premier âge du Fer*, Corte, Association pour la recherche archéologique en Corse (Orma : la Corse archéologique, 2). ISBN : 9782954932316, 12 €.

Cuciurpula est un village installé à plus de 1 000 m d'altitude sur un versant d'adret au cœur de l'Alta Rocca, dans les montagnes du sud de la Corse. Son occupation débute vers 1200 avant notre ère, soit au début du Bronze final, pour s'achever vers 550 av. J.-C., à la fin du premier âge du Fer. Le nombre, la variété et le bon état de conservation des édifices qui y ont été recensés permettent d'approcher le fonctionnement d'un habitat protohistorique. Sont abordés ici des thèmes aussi variés que l'évolution de la structure du village, l'architecture et l'organisation spatiale des habitations, l'utilisation sépulcrale des nombreuses grottes alentours, l'économie, l'artisanat et les croyances. Alors que les fouilles se poursuivent depuis 2008, le site de Cuciurpula révèle chaque année davantage la vie quotidienne des Corses qui arpentaient ces terres près de 150 générations avant nous.

**HEYD V., KULCSÁR G., SZEVEÉNYI V. (2013)** – *Transitions to the Bronze Age: interregional interaction and socio-cultural change in the third millennium BC. Carpathian Basin and neighboring regions*, Budapest, Archaeolingua Kiado (Archaeolingua Main Series, 30), 356 p. ISBN : 9789639911482, 80 €.

At the 16th meeting of the European Association of Archaeologists (EAA), held in September 2010 in The Hague, The Netherlands, V. Heyd, G. Kulcsár and V. Szeveényi organized a full-day conference session focusing on interregional contacts and social, economic and cultural change in the third millennium BC in and around the Carpathian Basin. This book was prepared based on the papers given at this session. The 13 articles of this volume, all written in English, discuss problems of transition and change from the Late Copper to the Early Bronze Age, that is more than a millennium from the later



4th to the end of the 3rd millennium BC. The book highlights temporal and spatial dynamics in the interregional interactions and communication networks among various societies of that period. Traditional typo-chronological approaches are supplemented by the results of absolute dating, anthropological and biochemical investigations and statistical analyses. Also new finds and materials are presented and new perspectives offered. The publication of the volume will certainly promote communication between the archaeological schools of western and east Central Europe, providing new aspects for future research as well.

**RAMSEYER D. (2014)** – *Bronziers au bord du lac : trésors cachés du Laténium*, Treignes, Éditions du CEDARC (Guides archéologiques du Malgré-Tout), 48 p. ISBN : 9782871490767.

Il y a 3 000 ans, plus de 50 villages occupaient les bords du lac de Neuchâtel. Leurs habitants y vivaient d'agriculture, d'élevage et bien évidemment de la pêche. Ces hommes d'un autre âge étaient aussi d'habiles artisans, travaillant entre autres l'argile et le bronze, leurs échanges commerciaux s'étendaient au delà des Alpes ! Les nombreux objets archéologiques présentés au musée du Malgré-Tout seront montrés au public pour la première fois. Un véritable trésor caché, collecté sur les rives des lacs entre 1870 et 1920, mais redécouvert très récemment par la communauté scientifique, quand les familles des collectionneurs en ont fait don au musée du Laténium, à Neuchâtel.

**REHREN T., CECH B., dir. (2014)** – *Early Iron in Europe*, Montagnac, Monique Mergoïl (Monographies Instrumentum, 50), 300 p. ISBN : 9782355180415, 56 €.

## TOUTES PÉRIODES

**ALBERO SANTACREU D. (2014)** – *Materiality, Techniques and Society in Pottery Production: The Technological Study of Archaeological Ceramics through Paste Analysis*, Berlin, De Gruyter Open, 324 p. ISBN : 9783110410204, 119 €.

**DENBOW J. (2014)** – *The Archaeology and Ethnography of Central Africa. Archaeology of Asia, Sub-Saharan Africa and the Pacific*, Cambridge, Cambridge university press, 241 p. ISBN: 9781107040700, 83 €.

This book provides the first detailed description of the prehistory of the Loango coast of west-central Africa over the course of more than 3,000 years. The archaeological data presented in this volume comes from a pivotal area through which, as linguistic and historical reconstructions have long indicated, Bantu-speaking peoples expanded before reaching eastern and southern Africa. Despite its historical importance, the prehistory of the Atlantic coastal regions of west-central Africa has until now remained almost unknown. J. Denbow offers an imaginative approach to this subject, integrating the scientific side of fieldwork with the interplay of history, ethnogra-

phy, politics, economics, and personalities. The resulting 'anthropology of archaeology' highlights the connections between past and present, change and modernity, in one of the most inaccessible and poorly known regions of west-central and southern Africa.

**MATTINGLY D. J. (2013)** – *The Archaeology of Fazzan, 4: Survey and Excavations at Old Jarma (ancient Garama) Carried Out by C.M. Daniels (1962-69) and the Fazzan Project (1997-2001)*, London, Society for Libyan Studies. ISBN : 9781900971188, 162 €.

The final volume of the Archaeology of Fazzan contains reports and analysis on a series of excavations carried out between 1997 – 2001 by an Anglo-Libyan team led by D. Mattingly at the oasis town of Old Jarma. The work also incorporates unpublished data from earlier investigations at the site, notably by C. Daniels (1965, 1969) and M. Ayoub (1962 – 1967). The publication is lavishly illustrated by site plans and numerous color photographs, many of which were taken by a professional photographer, T. Savage—particularly of the rich artifact assemblages recovered. The key element of the story of Fazzan is the existence here of an early Libyan civilization, the Garamantes, who were responsible for a series of notable firsts in Libyan history (first Libyan writing, first towns in the interior of Libya, first oasis agriculture, introduction of the camel, the horse and wheeled transport to the Sahara, development of advanced irrigation technology). This was a singularly important moment in Libya's cultural history, with resonances also in Sub-Saharan Africa. There is great interest in the published volumes from specialists in Saharan, Sub-Saharan and Mediterranean archaeology and history as for the first time it is possible to see in detail the effect of early Trans-Saharan links.

**PAU C. (2012)** – *La prehistoria en el Museo arqueológico del P. Alejandro Recio, o.f.m., (Granada)*, Fundación Cultura y Misión Francisco de Asís, 101 p. ISBN : 9788461629138, 5,20 €.

## ÉTUDES SPÉCIFIQUES

**CARCAUD N., ARNAUD-FASSETTA G., dir. (2014)** – *La géoarchéologie française au XXI<sup>e</sup> siècle*, Paris, CNRS Éditions (CNRS Alpha), 620 p. ISBN : 9782271072597, 79 €.

Cet ouvrage, le premier du genre, dresse un bilan des recherches géoarchéologiques conduites dans les universités, au CNRS, à l'INRAP et dans les SRA depuis trente ans. Les cinq parties de l'ouvrage étayent tous les champs d'application de la géoarchéologie française : « Paléoenvironnements, biogéographie et paysages » ; « Les hydrosystèmes fluviaux, entre climat et anthropisation » ; « Alluvionnement, peuplement, stratégies et formes d'adaptation » ; « Ressources en eau, risque et aménagement » ; « De la mobilité du trait de côte à la contrainte portuaire ». Les sites archéologiques sont étudiés dans des contextes environnementaux très variés, et chaque « grand chantier » présenté fait état des dernières



découvertes, des méthodes les plus pertinentes, des synthèses les plus à jour, des hypothèses les plus solides sur les interactions spécifiques entre l'Homme et son environnement depuis des millénaires. Conçu à partir d'une pratique forte du terrain, de l'enseignement et de la diffusion scientifique, ce livre s'adresse à un large public. L'étudiant y trouvera un véritable support de cours dispensés à l'université et dans les écoles d'urbanisme, d'architecture et de paysage, le chercheur disposera d'un ouvrage exhaustif mettant en exergue des méthodes choisies et transposables à ses propres sites d'étude. L'ouvrage fait également valoir un engagement théorique, des choix d'approche et une perspective débouchant sur une meilleure connaissance de nos « patrimoines territoriaux ».

**CASTILLO A., dir. (2014)** – *Archaeological Dimension of World Heritage. From Prevention to Social Implications*, Paris, Springer (SpringerBriefs in Archaeology; SpringerBriefs in Archaeological Heritage Management), 114 p. ISBN : 9781493902835, 52,74 €.

This volume presents case studies from around the world aiming to serve as a hands-on book for management and treatment of archaeological World Heritage properties. It comprises not only sites inscribed as World Heritage due to their archaeological character but also World Heritage properties where the analysis of their archaeological dimension provides a deeper and better understanding of the assets and includes the potential for disseminating this knowledge. The book has an important practical value, since all the works presented here illustrate with practical examples the best and most appropriate ways to manage World Heritage properties. The aim of the heritage managers at these World Heritage sites is to improve conservation and increase understanding and communication in such a way that the communities living in those sites or who earn a livelihood from them can be positively affected by these initiatives. The book presents exemplary models of heritage management in World Heritage properties—an issue not treated in depth up to now and Best Practices in this management. Therefore, this volume becomes a new, original source presenting model strategies to be followed by other initiatives in order to improve the consideration and treatment of the most outstanding valued sites considered by UNESCO.

**CHARLIER P., ALLIOT D. (2014)** – *Quand la science explore l'Histoire. Médecine légale et anthropologie*, Paris, Tallandier, 261 p. ISBN : 9791021006782, 20 €.

Aujourd'hui, les vivants ont besoin des morts. Analyser au scalpel ou au microscope une amputation préhistorique, une momie égyptienne, une crémation grecque, une trépanation romaine, un pourrissoir médiéval ou des tatouages maoris permet d'établir les carnets de santé de sujets décédés il y a plusieurs siècles, voire plusieurs millénaires... Beaucoup de ces patients sont anonymes, d'autres ont laissé une trace dans l'Histoire : Foulques Nerra, Richard Cœur de Lion, Agnès Sorel, Diane de Poitiers, Henri IV, Robespierre, etc. Grâce aux nouvelles

techniques de la médecine légale et de l'anthropologie, on identifie désormais les maladies et les causes de mort de ces patients du passé : empoisonnement ou mort naturelle? Tumeur ou malformation? Suicide ou crime maquillé? De la Préhistoire jusqu'au XIX<sup>e</sup> siècle, P. Charlier nous entraîne dans un fascinant voyage scientifique et culturel à travers la planète. En « médecin des morts », il lève le voile sur les fantastiques progrès d'une science au service de patients pas comme les autres.

**COMER D. C., HARROWER M. J. (2013)** – *Mapping Archaeological Landscapes from Space*, Paris, Springer (Series: SpringerBriefs in Archaeology, 5; Subseries: SpringerBriefs in Archaeological Heritage Management), 276 p. ISBN : 9781461460749, 52 €.

This book offers a concise overview of air and spaceborne imagery and related geospatial technologies tailored to the needs of archaeologists. Leading experts including scientists involved in NASA's Space Archaeology program provide technical introductions to five sections: 1) Historic Air and Spaceborne Imagery, 2) Multispectral and Hyperspectral Imagery, 3) Synthetic Aperture Radar, 4) Lidar, and 5) Archaeological Site Detection and Modeling. Each of these five sections includes two or more case study applications that have enriched understanding of archaeological landscapes. Targeted to the needs of researchers and heritage managers as well as students, this volume conveys a basic technological sense of what is currently possible and, it is hoped, will inspire new pioneering applications. Particular attention is paid to the tandem goals of research (understanding) and archaeological heritage management (preserving). The technologies and applications presented can be used to characterize environments, detect archaeological sites, model sites and settlement patterns and, more generally, reveal the dialectic landscape-scale dynamics among ancient peoples and their social and environmental surroundings. In light of contemporary economic development and resultant damage to and destruction of archaeological sites and landscapes, reflexively nurturing advances in applications of air and spaceborne technologies in archaeology is a matter of wide utility.

**CÔTE M., dir. (2014)** – *Le Sahara. Barrière ou pont?* Aix-en-Provence, Presses universitaires de Provence (Méditerranée ; hors série), 128 p. ISBN : 9782853999144, 20,98 €.

Guerre de Libye, événements du Mali, migration des Subsahariens... Le Sahara est à notre porte. Tendue entre l'océan Atlantique et la mer Rouge, déployée entre Maghreb et Afrique noire, ce désert, aussi immense que rigoureux, pose une interrogation : est-il une barrière entre ces deux mondes, cloisonnant, compartimentant? Ou au contraire un pont, mettant en relation, reliant, unissant? L'analyse du temps présent montre que la réponse est ambivalente. Et si l'on regarde le passé, il apparaît que la réponse a été variable suivant les époques, tantôt barrière, tantôt pont. La paléoclimatologie et la géopolitique se sont alliées pour marquer ce territoire d'un

sceau rigoureux, pour y faire alterner phases d'ouverture et phases de fermeture. Afin de saisir cette vaste saga saharienne dans toute sa richesse, le présent travail fait référence à l'échelle large (5000 km d'ouest en est), et à la longue durée (20000 ans). Il nous fait découvrir un monde très unitaire, et en même temps étroitement associé aux rives nord et sud.

**GEPTS P., FAMULA T. R., BETTINGER R. L., BRUSH S. B., DAMANIA A. B., MCGUIRE P. E., QUALSET C. O., dir. (2012)** – *Biodiversity in agriculture: domestication, evolution, and sustainability*, Cambridge - New York, Cambridge University Press, 606 p. ISBN : 9780521170871, 64 €.

Bringing together research from a range of fields including anthropology, archaeology, ecology, economics, entomology, ethnobiology, genetics, and geography, this book addresses key questions relating to agriculture. Why did agriculture develop, and where did it originate? What are the patterns of domestication for plants and animals? How did agroecosystems originate and spread from their locations of origin? Exploring the cultural aspects of the development of agricultural ecosystems, the book also highlights how these topics can be applied to our understanding of contemporary agriculture, its long-term sustainability, the co-existence of agriculture and the environment, and the development of new crops and varieties.

**JAMESON J. H., EOGAN J., dir. (2013)** – *Training and Practice for Modern Day Archaeologists*, Paris, Springer (One World Archaeology), 280 p. ISBN : 9781461455295, 63,29 €.

In recent years, an important and encouraging development has been the increased number of collaborations among archaeologists, educators, preservation planners, and government managers, creating interdisciplinary approaches, methods, and solutions to archaeological heritage management. But what is the collective experience of archaeologists and cultural heritage specialists in these arenas? In order to answer this question, this book explores new approaches to archaeological and heritage education and training that accommodate globalization and the realities of the 21st century worldwide. The volume examines how the government, universities, and private sector meet, albeit not always, the educational and practical needs of practicing archaeologists today. This volume gets to the heart of a number of relevant issues: the international mobility of archaeologists and heritage managers; the problems of sustaining employment in a volatile market; employment of archaeologists in managing the archaeological impact of development projects; training partnerships; and the generation and interpretation of archaeological data and knowledge that results from such projects. In the 21st century, it seems likely that an increasing proportion of archaeological survey, excavation, and conservation work will be undertaken to mitigate the impact of developments. The papers in this volume contribute to a greater understanding of the need for these new forms of practice.

**LÓPEZ VARELA S. L., dir. (2014)** – *Social Dynamics of Ceramic Analysis: New Techniques and Interpretations. Papers in Honor of Charles C. Kolb*. Oxford, Archaeopress (British archaeological Reports, International Series 2683), 107 p. ISBN : 9781407313290, 24 £. This volume celebrates and reveals the critical role of Charles C. Kolb in creating and sustaining the knowledge of ceramic studies through his work in writing, reviewing, and fostering an international and interdisciplinary climate of interaction for more than 25 years at the annual meetings of the American Anthropological Association (AAA). The contributions in this volume testify to the enduring influence and value of Kolb's holistic vision to ceramic studies. As has so often been the case in these symposia on ceramics at the AAA, cross-cutting themes emerge from these contributions and unite them into a collection that is greater than the sum of its parts. Particularly prominent themes in the chapters of this volume include 1) the exploration of production and distribution patterns using a variety of physicochemical techniques, 2) investigations of political economy as revealed in exchange patterns and decorative modes, and 3) the social dimensions of pottery production and ceramic traditions.

**MARREIROS J. M., GIBAJA BAO J. F., FERREIRA BICHO N. (2015)** – *Use-Wear and Residue Analysis in Archaeology*, Paris, Springer (Manuals in Archaeological Method, Theory and Technique), 223 p. ISBN : 9783319082561, 42 €.

This book is designed to act as a readily accessible guide to different methods and techniques of use-wear and residue analysis, and therefore includes a wide range of different and complementary essential topics: experimental tests, observation and record methods and techniques, and the interpretation of a diversity of tool types and worked raw materials. The onset of use-wear studies was marked by the development of theory, method and techniques in order to infer prehistoric tools functionality and, therefore, understand human technological, social and cultural behavior. The last decade of functional studies, use-wear and residue analysis have been aimed at the observation, recording and interpretation of different activities and worked materials found on archaeological tools made on different types of organic and non-organic materials. This international group of contributions will be fundamental for all researchers and students of the discipline.

**MARTIN D. L., HARROD R. P., PEREZ V. R. (2013)** – *Bioarchaeology. An Integrated Approach to Working with Human Remains*, Paris, Springer (Manuals in Archaeological Method, Theory and Technique), 262 p. ISBN : 9781461463788, 52,74 €.

Bioarchaeology is the analysis of human remains within an interpretative framework that includes contextual information. This comprehensive and much-needed manual provides both a starting point and a reference for archaeologists, bioarchaeologists and others working in this integrative field. The authors cover a range of bioar-

chaeological methods and theory including: ethical issues involved in dealing with human remains, theoretical approaches in bioarchaeology, techniques in taphonomy and bone analysis, lab and forensic techniques for skeletal analysis, best practices for excavation techniques, special applications in bioarchaeology. With case studies from bioarchaeological research, the authors integrate theoretical and methodological discussion with a wide range of field studies from different geographic areas, time periods, and data types, to demonstrate the full scope of this important field of study.

**SCHIFFER M. B. (2013)** – *Studying the Creation of Useful Knowledge*, Paris, Springer (Manuals in Archaeological Method, Theory and Technique, 9), 204 p. ISBN : 9783319000770, 52 €.

This manual pulls together the variety of specialized and generalized archaeological research strategies that yield new insights into science. Throughout the book there are templates, consisting of questions, to help readers visualize and design their own projects. The manual seeks to be as general as possible, applicable to any society, and so science is defined as the creation of useful knowledge—the kinds of knowledge that enable people to make predictions. The chapters in Part I discuss the scope of the archaeology of science and furnish a conceptual foundation for the remainder of the book. Next, Part II presents several specialized, but widely practiced, research strategies that contribute to the archaeology of science. These chapters contain fascinating case studies from the archaeological literature that illustrate how these strategies can be employed to formulate and answer research questions. In order to thoroughly ground the manual in real-life applications, Part III presents lengthy case studies that feature the use of historical and archaeological evidence in the study of scientific activities. Many of these chapters draw on unpublished archaeological reports that bring to light the material dimension of intriguing science and technology projects. This book stimulates readers because it calls attention to a great many archaeological projects already accomplished and shows readers how they can contribute to expanding and enriching the archaeology of science.

**TSIRK A. (2014)** – *Fractures in Knapping*, Oxford, Archaeopress, 261 p. ISBN : 9781784910228, 33 €.

This book is for students and practitioners of not only knapping, lithic technology and archaeology, but also of fractography and fracture mechanics. At conferences on fractography of glasses and ceramics, the author has often been asked to demonstrate knapping as well as provide

overviews of fractography learned from it. The first part of the book is intended to stimulate such interests further, in order to solicit contributions from a largely untapped pool of experts. Such contributions can advance significantly our understandings of knapping as well as fractography. In Part II of the book, fracture markings as the tools of fractography are introduced, with their formation, meaning and utility explained. Observations on the presence or absence of the markings in knapping are considered in Part III, along with a number of interpretations of fracture features. The basic principles and concepts of fracture mechanics and fractography apply to fractures produced in any cultural context. This volume therefore addresses most questions on fracture in a generic sense, independent of cultural contexts. In general, understanding of fractures provides a sounder basis for lithic analysis, and use of more recent scientific tools opens new avenues for lithic studies.

## AUTRES

**BELLIER C., CATTELAINE P., COLLIN F. (2014)** – *Benoît Clarys illustrateur : le passé comme si vous y étiez?*, Treignes, Éditions du CEDARC (Guides archéologiques du Malgré-Tout), 80 p. ISBN : 9782871490753.

**PICQ P. (2015)** – *Le retour de madame Néandertal. Comment être sapiens ?* Paris, Odile Jacob, 224 p. ISBN : 2738131530, 21,9 €.

Que nous dirait une femme de Néandertal si elle revenait dans notre monde d'aujourd'hui? Madame Néandertal a vu le jour grâce au mariage paléanthropologique des vieux os et de la génétique. Élevée dans le plus grand secret, elle se fait connaître lors d'une conférence sur la biodiversité dans laquelle elle s'adresse publiquement à ses frères sapiens... Cette fable philosophico-anthropologique est l'occasion pour P. Picq de nous brosser un tableau de l'évolution de l'humanité tout en procédant à l'examen critique des sciences et de la modernité. Madame Néandertal s'interroge : que peuvent bien apporter à l'humanité de demain tous ces « progrès » sans compréhension de ce qu'est l'évolution? Consternée par la pauvreté de nos débats de société autour de l'éducation, de la procréation ou de l'environnement, elle plaide pour une diversité essentielle à notre survie... Témoin d'un temps où coexistaient différentes espèces humaines, elle nous alerte sur les risques de notre hégémonie destructrice. Drôle et érudit, le discours de madame Néandertal nous aide à cerner les enjeux d'une postmodernité très incertaine.

# VIE DE LA SOCIÉTÉ

## NÉCROLOGIES

### René Desbrosse

La Société préhistorique française a la tristesse de vous annoncer le décès de René Desbrosse, survenu le 29 janvier 2015 à l'âge de 83 ans. Ancien chargé de recherche au CNRS, il était membre honoraire de

la commission VIII de l'UISPP et membre fondateur de la section de Pré- et Protohistoire du CTHS. La Société préhistorique française adresse ses plus vives condoléances à sa famille et à ses proches.

## ASSEMBLÉE GÉNÉRALE DU 24 JANVIER 2015

L'ASSEMBLÉE GÉNÉRALE de la Société préhistorique française s'est tenue le samedi 24 janvier 2015 à l'Institut national d'histoire de l'art à Paris, sous la présidence de Claude Mordant. Les rapports moral et d'activités, présentés par Claire Manen, ont été adoptés à l'unanimité. Le rapport financier, présenté par Daniel Mordant, a également été adopté à l'unanimité. Ont suivi une présentation du bilan du *Bulletin* par Caroline Hamon, Jean-Marc Pétilion et du site Internet par Ludovic Mevel. Les résultats des votes pour le renouvellement du conseil d'administration sont présentés à la fin du rapport moral.

### RAPPORT MORAL ET D'ACTIVITÉS

Chers collègues,

Cette année encore la SPF a poursuivi son travail de promotion des activités scientifiques et des publications en Préhistoire en tentant de suivre au mieux les évolutions de la discipline et de l'édition scientifique. Des premiers résultats pour l'édition périodique ont été obtenus ces dernières années et nous poursuivons nos objectifs de référencement du *Bulletin* et d'une meilleure diffusion de son contenu. En parallèle, nos efforts ont porté cette année 2014 sur les éditions non périodiques afin d'assurer à cette activité une pérennisation et une promotion à la hauteur de nos ambitions. Un état des lieux de la situation de nos éditions non périodiques a été effectué. L'objectif, comme pour le dossier que nous avons constitué pour le *Bulletin*, est de proposer un bilan concernant cette activité, aussi bien scientifique que financier, pointer les problèmes et chercher les solutions. La SPF édite ses propres collections et diffuse également des séries ou ouvrages produits par d'autres associations ou groupes de travail. La SPF édite, toutes collections et séries diffusées confondues, quatre ouvrages par an en moyenne. Ce nombre n'est pas fixé par rapport à la demande qui

est bien supérieure, mais par les capacités de la SPF, en termes de finances et de personnel, à gérer l'édition des ouvrages. Nous souhaitons évidemment poursuivre cette activité mais nous devons nous reconcentrer sur nos fondamentaux, à savoir les mémoires (publication monographique et thématique), les séances en ligne et les actes des Congrès préhistoriques de France. Notre cadre associatif nous permet de maintenir un équilibre relatif à cette activité mais ne nous permet pas d'engager les évolutions incontournables de l'édition scientifique. En effet, nous souhaitons publier mieux : raccourcir les délais de publication, améliorer la qualité formelle des mémoires, diminuer les frais en maquetant en interne, dégager du temps pour les membres du conseil d'administration afin qu'ils travaillent plus à l'aide au montage financier et à la diffusion (*open access*, multi-support...). La SPF est bien placée pour porter une politique de publication francophone en Préhistoire de niveau national et international. Un outil performant serait, par ailleurs, un moyen d'encourager les publications monographiques. Nous avons donc entrepris avec les institutions partenaires (CNRS et ministère de la Culture et de la Communication en premier lieu) une discussion pour trouver les solutions les plus adaptées. Nous remercions tout particulièrement les directrices adjointes scientifiques de l'Institut écologie et environnement et de l'Institut des sciences humaines et sociales du CNRS, les membres de la section 31 du comité national ainsi que la sous-direction de l'Archéologie du ministère de la Culture pour l'attention qu'ils ont porté à notre réflexion. Un comité des éditions non périodiques a été mis en place. Durant l'année 2015, il s'agira ainsi de continuer cette réflexion et d'élaborer une politique éditoriale claire.

En parallèle de ce travail dédié à l'édition, diverses manifestations scientifiques ont été organisées cette année, j'y reviendrai.

Je souligne d'ores et déjà les manifestations liées à la célébration des 50 ans de la découverte de Pincevent. Nous avons débuté 2014 avec une journée de conférence



associée à notre assemblée générale qui avait rencontré un vrai succès grâce aux participants et organisateurs. Puis nous avons eu le plaisir d'éditer le mémoire consacré au niveau IV20 de Pincevent et également un livret accompagné d'un film sur DVD, plus grand public, intitulé *Pincevent (1964-2014) : 50 années de recherches sur la vie des magdaléniens*, coédité avec le centre archéologique de Pincevent. Enfin la SPF était évidemment présente lors de la journée portes ouvertes sur le site en juillet.

L'important travail réalisé par D. Commelin pour alimenter la *newsletter* téléchargeable en ligne contribue largement à la promotion de nos activités. Par ailleurs, une page Academia dédiée à la SPF existe désormais (<https://independent.academia.edu/SPFSociétépréhistoriquefrançaise>). Et nous vous engageons à nous suivre et à vous abonner à la *newsletter* (<http://www.prehistoire.org/spf>).

D'un point de vue financier nous avons pu maintenir l'équilibre rétabli en 2012 ; le bilan détaillé vous sera présenté dans quelques instants. J'en profite pour remercier Daniel Mordant au nom du conseil d'administration pour son travail ; travail qui s'appuie sur celui de Cécile Tardif que nous remercions également vivement.

Afin de favoriser les quelque mille adhérents de l'association qui ont contribué à ce rétablissement financier, la mise en place d'un tarif préférentiel à leur intention a été décidée pour les éditions non périodiques, soit une remise de 20% sur l'ensemble du catalogue pour les adhérents. Nous avons également décidé de mettre en place courant 2015 une promotion de 50% pour les ouvrages de plus de cinq années. Les ouvrages épuisés seront eux accessibles en libre accès depuis notre site web. Un grand merci à Ludovic Mevel qui assure, avec Dominique Commelin et Cécile Tardif, la mise à jour du site web et son alimentation.

La SPF a été sollicitée pour une exposition au musée de Préhistoire des Eyzies en 2014 où ont été exposées les pièces techniques et les œuvres d'art du Paléolithique supérieur de Laugerie-Basse qui nous appartiennent à la suite du legs Le Bel-Maury. Par ailleurs, certaines pièces de nos collections seront exposées dans la présentation permanente du musée de l'Homme qui devrait rouvrir en 2015.

Le déménagement du fonds d'ouvrages de la SPF au musée de l'Homme est prévu pour le début de l'année, dans une bibliothèque de vingt-huit places assises pour

10 000 à 11 000 ouvrages. Les archives restent à la bibliothèque centrale du Muséum qui a la capacité et les compétences pour s'en occuper. Je remercie Gilbert Pion pour son travail de suivi de ces questions relatives au patrimoine de la SPF en bonne concertation avec le Muséum.

Enfin, pour clore ces questions concernant la vie de l'association, des actions mineures d'entretien de la devanture de notre siège social, avec le concours de la ville de Paris (nettoyage de graffittis, consolidation...), ont amené le bureau à se pencher sur un programme de rénovation de nos locaux, vétustes comme vous le savez, avec des interventions urgentes comme le remplacement de la fenêtre de la pièce arrière, hors d'usage... Un programme triennal sera examiné au prochain conseil d'administration, avec les interventions urgentes prioritaires pour 2015. Je vous en reparlerai l'an prochain

### Bulletin

Depuis plus de trois ans maintenant Martin Sauvage assure le secrétariat de rédaction du *BSPF*. Nous le remercions pour son implication et pour la rigueur avec laquelle il mène ce travail. Nous avons ainsi rationalisé et homogénéisé davantage nos procédures pour diminuer les délais de publication et offrir aux auteurs un support de publication de meilleure qualité.

Afin de suivre un rythme de parution plus régulier, nous avons modifié légèrement les dates de parution du *Bulletin* qui se situeront désormais, fin mars, fin juin, fin septembre et fin décembre. Ce nouvel échéancier permettra d'une part de retrouver une véritable périodicité trimestrielle, et d'autre part de faciliter le travail de préparation des articles.

Nous poursuivons également notre travail de référencement et d'indexation. Plus particulièrement nous suivons de très près notre demande d'inscription au Web of Science (WOS) afin de pouvoir disposer d'un *impact factor* garant d'une plus large audience de notre revue tout aussi bien du côté auteur que lecteur.

Enfin, pour favoriser la diffusion du *Bulletin* et encourager des soumissions d'articles d'auteurs étrangers, un réseau de correspondants à l'étranger devra être mis en place : il s'agirait ainsi de promouvoir les activités de la SPF et le *Bulletin* au-delà de nos frontières.

	PAYANTS			GRATUITS					
	PP		PM	Échanges	PM			PP	
	Membres à vie	Abonnés	Abonnés		Initiative SPF et hommage	CNRS	Culture	Initiative SPF et hommages	Présidents d'honneur
France	18	499	143	2	10	4	31	–	6
Zone euro	3	39	82	20	–	1	–	–	–
Hors zone euro	2	37	62	18	2	2	–	1	–
Total	23	575	287	40	12	7	31	1	6
Total général	885			97					

Tabl. 1 – Répartition des envois du *Bulletin* en 2014, pour 982 envois. PP : personnes physiques. PM : personnes morales.

### Diffusion du Bulletin

En 2014, le *Bulletin* a été imprimé à 1 200 exemplaires, parmi lesquels 982 ont été envoyés.

La répartition de ces envois, établie par Cécile Tardif, est donnée dans le tableau 1. Parmi les abonnements payants, les personnes morales représentent 32% et les personnes physiques, 68%.

### Évolution du nombre des adhérents simples et des abonnés

En ce qui concerne le nombre des adhérents simples à l'association, il reste stable et s'élève à 78 (tabl. 2).

En ce qui concerne les abonnés, l'érosion de leur nombre est, on doit le déplorer, constante. Nous avons perdu 53 abonnés. Au final nous comptons donc 885 membres abonnés payants.

Cette question de la perte d'abonnés à notre bulletin papier est une préoccupation constante du conseil d'administration, cela le sera également durant cette nouvelle année. Il devient de plus en plus évident que le modèle de publication tout papier diffusé par abonnement ne correspond plus aux comportements du monde de la recherche; nous devons élaborer un nouveau modèle de diffusion tout en conservant notre identité et une viabilité économique.

### Portail de diffusion, libre accès et indexation

Je rappelle que les articles du *Bulletin* sont gratuitement disponibles sur les portails Persée et Jstor. Nous avons décidé de modifier la durée de notre barrière mobile qui passe désormais de cinq à trois années afin d'accroître la diffusion gratuite de nos articles.

Afin d'améliorer notre visibilité nous avons autorisé l'indexation de nos articles dans la base de données Scopus. Ainsi notre revue a fait son entrée en 2012 dans le classement du SCImago Journal & Country Rank (SJR). Le *BSPF* est la première revue d'archéologie française classé dans les champs « Social Science – Archaeology ». Il est 30<sup>e</sup> sur 134 pour l'Europe occidentale; 56<sup>e</sup> sur 209 pour tous les pays confondus.

La réflexion autour du libre accès se poursuit dans cet effort de diffusion et donc de visibilité. Comme je l'ai déjà souligné, il faut rester au plus près des évolutions du paysage scientifique tout en trouvant un modèle économique

viable pour la SPF. Pour l'heure, le conseil d'administration de la SPF a décidé, exceptionnellement, de rendre un article particulier librement accessible sur le site web et la page Academia de la SPF peu de temps après sa publication. Le but de cette décision est de permettre à toute la communauté scientifique, au-delà de l'audience habituelle du *Bulletin*, d'avoir accès à un article qui constitue une contribution à une question vivement et largement débattue.

Je remercie à nouveau Ludovic Mevel pour le travail important effectué au quotidien pour la mise à jour du site web ainsi que Dominique Commelin pour l'attention qu'elle porte à ces questions.

### Les tarifs

En 2016 les tarifs seront inchangés pour les personnes physiques. Pour les associations, nous avons décidé de distinguer l'abonnement au *BSPF* de l'adhésion à la SPF (qui n'est pas obligatoire); afin de ne pas augmenter le total, l'abonnement au *BSPF* pour les associations passera en 2016 à 85 € (adhésion à la SPF inchangée à 25 €).

### Éditions non périodiques de la SPF

La Société préhistorique française a publié ou diffusé cette année six ouvrages ce qui constitue un très gros investissement, cinq en version papier et un au format numérique, auquel il faut ajouter un supplément en ligne. Nous remercions toutes les personnes qui nous ont aidé à mener à bien ces projets d'édition.

### Publications papier en 2014

- M. Julien et C. Karlin *et al.*, *Un automne à Pincevent : Le campement magdalénien du niveau IV20* (Mémoire 57).
- C. Billard *et al.*, *L'habitat du Néolithique ancien de Colombelles « Le Lazzaro » (Calvados)* (Mémoire 58).
- J. Jaubert, N. Fourment et P. Depaepe (dir.), *XVII<sup>e</sup> Congrès préhistorique de France (Bordeaux - Les Eyzies, 31 mai-5 juin 2010). Transitions, ruptures et continuité en Préhistoire. Vol. 2 : Paléolithique et Mésolithique.*
- En coédition et diffusion, *Pincevent (1964-2014) : 50 années de recherches sur la vie des magdaléniens*, livret+DVD grand public.
- En coédition et diffusion, le volume 10 d'*Internéo*.

	Nouveaux adhérents simples + remis au fichier		Supprimés			Différence entre nouveaux et supprimés
	Nouv. adh. simples	Recevaient le <i>Bulletin</i> auparavant	Démissions	Suspendus pour non paiement 2013	Deviennent membres abonnés	
France	10	9	1	8	6	- 4
Zone euro						0
Hors zone euro						0
Total général		19		15		- 4

Tabl. 2 – Évolution du nombre d'adhérents simples. Total des cotisants 2014 = 78.

*Publications en ligne en 2014*

— Mathieu Langlais, Nicolas Naudinot et Marco Pisansani (dir.), *Les groupes culturels de la transition Pléistocène-Holocène entre Atlantique et Adriatique, Actes de la séance de la Société Préhistorique Française, Bordeaux (24-25 mai 2012)* (Séance de la SPF, 3).

— Julia Roussot-Larroque, *Claude Burnez. Un demi-siècle de recherches sur le Néolithique du Centre-Ouest* (Supplément en ligne).

Ces publications en ligne sont désormais gratuitement accessibles via notre site web. Il s'agit pour nous d'une part d'assurer la livraison à nos adhérents des actes des séances, reflet de l'activité scientifique de l'association, mais également d'assurer une très large diffusion à ces séances thématiques, de renforcer la visibilité de nos activités via notre site web et les contenus qui y sont accessibles. Nous précisons à nouveau que notre nouvelle collection en ligne suit les mêmes procédures de sélection et de publication des manuscrits que les autres publications de la SPF.

En 2014, nous avons fait appel à un graphiste professionnel pour repenser la maquette de couverture de nos éditions non périodiques papier. Celle-ci, qui a débuté avec le mémoire 58, sera donc désormais homogène pour toute la collection des mémoires.

**Séances de la SPF**

Deux séances ont été organisées en 2014. La première s'est tenue entre le 30 janvier et le 1<sup>er</sup> février 2014 et a été consacrée à « La pratique de l'espace en Océanie » (coordination F. Valentin et G. Molle). La seconde s'est tenue les 10 et 11 avril à Rennes. Elle était intitulée « SeaPeople. Archéologie des chasseurs-cueilleurs maritimes : de la fonction des habitats à l'organisation de l'espace littoral » (coordination C. Dupont et G. Marchand). Nous remercions les responsables de ces séances pour leur implication dans l'organisation de ces manifestations qui ont réuni des chercheurs de différents horizons internationaux.

En 2015, outre la journée de conférence qui se tient aujourd'hui, et pour laquelle nous remercions chaleureusement les orateurs, deux séances sont d'ores et déjà programmées. La première se tiendra prochainement à Paris au Muséum national d'histoire naturelle les 18 et 19 mars 2015 : « Nouvelles données sur les débuts du Néolithique à Chypre » (coordination J.-D. Vigne, F. Briois et M. Tengberg). La deuxième s'intitule : « Matières à penser : sélection et traitement des matières premières dans les productions potières du Néolithique ancien » (coordination D. Bosquet *et al.*). Elle se tiendra à Namur (Belgique) les 29 et 30 mai 2015.

La SPF parrainera également une manifestation organisée conjointement par les associations Internéo et Rencontres méridionales de Préhistoire récente (RMPR). Le thème est celui des « Habitations et habitats du Néolithique à l'âge du Bronze ». Elle aura lieu en novembre 2015 à Dijon.

Enfin, le prochain Congrès préhistorique de France se tiendra en juin 2016 à Amiens. Il s'intitule « Préhistoire de l'Europe du Nord-Ouest. Mobilité, climats et entités

culturelles ». Les responsables du comité d'organisation sont Cyril Montoya, Jean-Pierre Fagnart et Jean-Luc Lochet que nous remercions. Toutes les informations sont disponibles sur notre site web.

**Élections**

Les résultats des votes, dépouillés lors de l'assemblée générale qui s'est tenue à l'Institut national d'histoire de l'art à Paris le 24 janvier 2015, sont les suivants :

Votants : 60

Exprimés : 54

Nuls : 6

Laurence Burnez : 52

José Gomez de Soto : 52

Mathieu Langlais : 53

Daniel Mordant : 51

Cyril Montoya : 54

Nicolas Naudinot : 54

Marc Talon : 54

La composition du bureau est annoncée dans les premières pages du *Bulletin*.

Je souhaite, pour terminer, remercier sincèrement tous les membres du conseil d'administration pour leur implication, les divers collègues et responsables des institutions partenaires avec lesquels nous avons eu l'occasion d'échanger autour de la Société préhistorique française et tous les membres de l'association pour leur engagement, capital, à nos côtés. Et je vous souhaite une très heureuse année 2015.

La secrétaire générale  
Claire MANEN

**BILAN FINANCIER 2014****Résultats 2014**

Les comptes de l'exercice 2014 (du 1<sup>er</sup> décembre 2013 au 30 novembre 2014) ont été établis selon les procédures de la comptabilité d'engagement par notre secrétaire-comptable et vérifiés par le cabinet d'expert-comptable, Pluriel-Consultants, ce qui nous dispense depuis 2012 de les soumettre à deux censeurs.

Les comptes 2014 révèlent un résultat de + 35 435,96 €, soit un total des recettes de 201 396,03 € contre un total des dépenses de 165 960,07 €. Comme les années précédentes, la présentation de ces comptes est conçue selon trois chapitres, sur lesquels sont répartis les frais de personnel s'élevant à 37 834,29 € :

– chapitre A : gestion de la Société préhistorique française, avec 17 453,62 € de recettes, dont 16 600 € de cotisations, et 16 052,62 € de dépenses, dont frais de fonctionnement et charges pour 4 912,43 €, frais site web pour 1 856,46 €, expert pour 1 710 €, missions pour 2 839,79 €,

dotation aux amortissements sur immobilisations pour 1 542,97 €, frais de personnel pour 1 131,88 €, soit un bénéfice de +1 401,00 €;

– chapitre B.1 : compte du bulletin trimestriel, enregistrant un bénéfice de +19 649,84 €, pour un montant des recettes de 88 614,18 €, dont subventions d'un total de 14 450 € et revenus éditoriaux de 3 965,98 €, et des dépenses de 68 964,34 €, dont frais d'impression de 39 868,48 €, routage de 6 854,80 € et frais de personnel de 22 021,45 €;

– chapitre B.2 : compte des publications non périodiques, enregistrant un bénéfice de +14 385,12 €, avec des recettes de 95 328,23 €, dont ventes pour 27 515,35 €, subventions reçues pour 43 660 € et reprises de fonds dédiés pour 22 500 €, et des dépenses de 80 943,11 €, dont frais d'impression (pour cinq titres dont un en deux volumes) de 60 100,51 €, frais de correction 5 640 €, frais de personnel 14 80,96 €, engagements à réaliser 18 100 € et variation des stocks –22 567,97 €.

### Comparaison avec les années antérieures

Ce résultat nettement positif s'inscrit dans la dynamique du redressement financier de la SPF effectif depuis 2013. On notera le renforcement du caractère bénéficiaire du Bulletin (soit un résultat de +19 649,84 € en 2014 contre +18 597,75 € en 2013), grâce à la minoration des frais d'impression, notre secrétaire de rédaction assurant la mise en page, et à une recette significative de 3 965,98 € (soit 4,5% du total) correspondant à nos droits éditoriaux pour la consultation de nos articles en ligne. Ce résultat bénéficiaire permet d'atteindre l'équilibre financier de l'activité associative de la SPF (gestion + *Bulletin*) avec la totalité des frais de personnel ainsi amortis. Cependant, pour conserver la logique de répartition du temps de travail, nous continuons d'imputer au chapitre des non périodiques le montant correspondant au temps passé, soit environ 40%. À une gestion strictement annuelle des deux premiers chapitres de ce bilan, calée sur les cotisations, abonnements et livraisons du *Bulletin*, s'ajoute effectivement une activité éditoriale qui ne suit pas le même rythme. Ici, les titres retenus entrent dans des modalités de gestion pluriannuelle, depuis leur prise en compte jusqu'à leur diffusion optimale plusieurs années plus tard. La comptabilité d'engagement maintenant adoptée permet de mieux coller à cette réalité avec la reprise des fonds dédiés (c'est-à-dire perçus au cours de l'exercice précédant la réalisation de l'édition) et la valorisation des stocks.

Précisons que le résultat positif global est en partie lié à l'augmentation de nos tarifs en 2014 dont l'incidence se traduit par une augmentation de 7,85% de nos recettes associatives, soit 6 235 € dont une partie de l'apport nous permettra d'envisager diverses actions pour 2015, comme le soutien aux séances annuelles. Cette situation ne doit pas masquer une dure réalité pour une association comme la nôtre, celle de l'érosion inexorable du nombre de nos adhérents qui atteint 5% cette année. Par contre, on enregistre, avec grande

satisfaction, la nette reprise de nos ventes, amorcée l'an dernier, qui passent de 17 368 € à 27 515 € (soit +58%). Nous retrouvons, sensiblement, notre niveau de 2010 (28 832 €). Soulignons que ce montant, s'appuyant certes sur la sortie de titres importants, est acquis sans avoir encore commercialisé le dernier titre prévu (Journée d'Amiens), ce qui se répercute dans nos comptes par une évaluation correspondante de notre stock qui passe ainsi de 11 619 € en 2013 à 22 000 € cette année. Si l'on peut raisonnablement penser que ce dynamisme retrouvé de nos ventes est lié à nos efforts éditoriaux et à la qualité des manuscrits proposés par les auteurs, il faut aussi saluer le travail efficace de certains d'entre nous qui, chaque fois que possible, organisent et tiennent un stand de vente de nos ouvrages dans le cadre des principales manifestations concernant la Préhistoire. Des tarifs préférentiels, à la fois pour les dernières parutions mais aussi pour les titres anciens, sont appliqués.

Dans l'effort collectif engagé, soulignons naturellement la qualité du travail de nos collaborateurs: Cécile Tardif, notre secrétaire-comptable, qui assure, avec sérieux, détermination et courage, les différentes tâches dans la nouvelle voie ainsi tracée, partageant son temps de travail entre notre siège social à Paris XI<sup>e</sup> et le Pôle éditorial de Nanterre; Martin Sauvage, secrétaire de rédaction, qui, avec efficacité, créativité et précision, œuvre à la qualité de nos publications et contribue par ses conseils à l'optimisation de nos coûts et de nos choix éditoriaux. Nos remerciements vont également au cabinet d'expertise Pluriel Consultants qui, depuis 2012, assiste notre secrétaire-comptable et certifie nos comptes.

### Prévision 2015

Pour 2015, nos prévisions budgétaires s'équilibrent à 162 010 €, conformément au résultat de cette année. La mise à disposition de personnel à titre gratuit reste estimée à 37 000 € (charges comprises). Le montant de la gestion de l'association est augmenté de façon significative et passe à 37 852 €: une ligne destinée à financer l'accueil convivial des participants à nos séances annuelles est ouverte (3 500 €) et l'on envisage une provision de 15 000 € pour la réalisation de travaux urgents à notre siège (remplacement d'une fenêtre, réfections et mise aux normes). Les recettes du *Bulletin*, légèrement minorées, sont chiffrées à 81 420 €, ce qui dégage tout de même un bénéfice de +11 725,61 € qui contribue à compenser le déficit du chapitre de gestion. Par ailleurs, une réflexion sera engagée visant à élargir l'assise scientifique du Bulletin, en affichant plus clairement le lien entre l'édition papier des quatre fascicules et la mise en ligne (en libre accès) des séances, ce qui conduira à revoir les modalités de financement de ces dernières. Les prévisions pour les non périodiques retrouvent leur niveau habituel après l'activité exceptionnelle de 2014 (Congrès de Bordeaux, cinquantenaire de Pincevent...), avec des recettes à 63 800 € dégageant un bénéfice de +9 336,94 € pour des dépenses de 54 463,06 €: quatre titres sont envisagés (Marolles-sur-Seine, Goult, Condé-sur-Ifs, séance Bronze Nantes).



## GESTION DE LA SOCIÉTÉ PRÉHISTORIQUE FRANÇAISE

### Comptes de l'exercice 2014 (01/12/2013 au 30/11/2014)

Recettes	En euros	Dépenses	En euros
Cotisation France	14 650,00	Frais de personnel	1 131,88
Cotisation étranger	1 950,00	Fournitures de bureau et mobilier	214,11
Dons	400,00	Entretien et maintenance	595,48
Résultat financier	453,62	Maintenance site All in web	1 515,00
		Hébergement site web	43,06
		Frais d'abonnement Scellius	298,41
		Expert comptable	1 710,00
		Télécom et Internet	442,24
		Location machine cartes bancaires	273,60
		Charges de copropriété	1 193,69
		Assurance	1 223,60
		Frais financiers	713,94
		Impôts et taxes	636,92
		Missions et déplacements	2 839,79
		EDF et GDF	820,73
		Eau	21,72
		Divers	465,61
		Dotation aux amortissements sur immob.	1 542,97
		Engagement à réaliser (Océanie)	369,87
<b>Total recettes 2014</b>	<b>17 453,62</b>	<b>Total dépenses 2014</b>	<b>16 052,62</b>
		Résultat comptable (bénéficiaire)	1 401,00
<b>Total</b>	<b>17 453,62</b>	<b>Total</b>	<b>17 453,62</b>

### Comptes prévisionnel de l'exercice 2015

Recettes	En euros	Dépenses	En euros
Cotisation France	14 000,00	Frais de personnel	1 000,35
Cotisation étranger	1 900,00	Fournitures de bureau	2 000,00
Dons	400,00	Équipement informatique et logiciels	1 000,00
Résultat financier	120,00	Entretien et maintenance	520,00
Reprise sur fonds dédiés (Océanie)	370,00	Télécom et Internet	450,00
		Location machine cartes bancaires	273,60
		Internet développement	1 500,00
		Expert comptable	1 710,00
		Charges de copropriété	1 500,00
		Assurance	1 223,60
		Frais financiers	720,00
		Formation Cécile Tardif	500,00
		Impôts et taxes	730,00
		Missions et déplacements	3 000,00
		Organisation de réunions scientifiques	3 500,00
		Frais d'abonnement Scellius	300,00
		EDF et GDF	1 000,00
		Eau	25,00
		Divers	400,00
		Dotation aux amortissements sur immob.	1 500,00
		Provision travaux siège social	15 000,00
<b>Total recettes 2015</b>	<b>16 790,00</b>	<b>Total dépenses 2015</b>	<b>37 852,55</b>
		Résultat comptable prévisionnel (déficiaire)	- 21 062,55
<b>Total</b>	<b>16 790,00</b>	<b>Total</b>	<b>16 790,00</b>

## COMPTES DES PUBLICATIONS

## Comptes de l'exercice 2014 (01/12/2013 au 30/11/2014)

## Bulletin trimestriel

Recettes	En euros	Dépenses	En euros
Abonnement France	43 415,00	Impression (4 parutions du <i>Bulletin</i> )	39 868,45
Abonnement étranger	25 615,00	Frais de personnel	22 021,45
Vente <i>Bulletin</i> France	651,20	Routage	6 854,80
Vente <i>Bulletin</i> étranger	46,00	Frais d'expédition	265,19
Port	21,00	Frais postaux	196,57
Subvention SDA 2014	12 450,00	Variation de stock ( <i>Bulletin</i> )	- 1 547,12
Subvention Océanie (IANCP+CIRAP)	2 000,00	Pertes sur créances irrécouvrables	1 305,00
Publicité et encartage	450,00		
Droit d'auteur CFC 2013	283,10		
JSTOR revenus 2013	3 682,88		
Total recettes 2014	88 614,18	Total dépenses 2014	68 964,34
		Résultat comptable (bénéficiaire)	19 649,84
Total	88 614,18	Total	88 614,18

## Publications non périodiques

Recettes	En euros	Dépenses	En euros
Ventes France	23 897,05	Impression	60 100,51
Ventes étranger	3 618,30	* Congrès C27 = 11 485,24	
Port	1 647,63	* Mémoire M57 = 29 799,34	
Droit d'auteur CFC revenus 2013	5,25	* Mémoire Livret Pincevent = 3 296,88	
Subventions reçues :	43 660,00	* Internéo10 = 981,15	
* Inrap C27 = 10 000,00	-	* Mémoire M58 = 14 537,90	
* Asso Quater. Amiens M59 = 1 500,00	-	Correction	5 640,00
* Sda Amiens M59 = 4 500,00	-	Frais d'expédition	2 083,92
* Sda Marolles M60 = 4 500,00	-	Frais postaux	2 662,69
* CAP Pincevent M57 = 9 160,00	-	Frais de personnel	14 680,96
* PCR Pincevent M57 = 2 000,00	-	Engagements à réaliser (M59 + M60 + S4)	18 100,00
* PCR Pincevent livret = 1 000,00	-	Variation de stock (non périodiques)	- 22 567,97
* APRAB Bronze = 2 000,00	-	Perte sur créances irrécouvrables	242,00
* Inrap Marolles M60 = 4 500,00	-	Divers	1,00
* Inrap Amiens M59 = 4 500,00	-		
Reprise fonds dédiés Colombelles M58	12 500,00		
Reprise fonds dédiés Pincevent M57	10 000,00		
Total recettes 2014	95 328,23	Total dépenses 2014	80 943,11
		Résultat comptable (bénéficiaire)	14 385,12
Total	95 328,23	Total	95 328,23

La stabilité mieux assurée et la perspective d'une stimulation réelle de nos ventes avec les nouveaux titres à paraître, tout en misant sur notre site web, constituent, comme en 2013 et 2014, la trame de fond de ce nouvel exercice. Un effort constant, scientifique et financier, est poursuivi afin d'accroître la visibilité de notre action au plan national et international. Nous pouvons compter sur notre secrétaire et notre cabinet d'expertise comptable pour tirer les avantages, en termes de gestion, de l'évolution de notre comptabilité afin de poursuivre dans cette voie.

Comme chaque année, il me reste à remercier chaleureusement nos fidèles adhérents qui constituent le socle, mais aussi la force, de notre association et les instances

publiques qui, par leur écoute et leurs subventions assidues, soutiennent notre activité éditoriale dont la renommée dépasse largement nos frontières : le ministère de la Culture et de la Communication (sous-direction de l'Archéologie) et le CNRS pour le *Bulletin* et les non périodiques, l'INRAP, les UMR et les collectivités territoriales pour les non périodiques. Enfin, il y a lieu de rappeler l'aide décisive que nous apporte le CNRS depuis 2011, avec l'affectation d'un secrétaire de rédaction chargé du *Bulletin*, au sein du pôle éditorial de la MAE auquel nous sommes rattachés.

Le trésorier  
Daniel MORDANT

## Prévision budgétaire de l'exercice 2015

### Bulletin trimestriel

Recettes	En euros	Dépenses	En euros
Abonnement France	40 000,00	Impression	40 000,00
Abonnement étranger	24 000,00	Frais de personnel	23 194,39
Vente <i>Bulletin</i> France et étranger	800,00	Routage	7 000,00
Port	20,00	Frais d'expédition	500,00
Subvention SDA 2015	12 450,00	Divers	500,00
Publicité et encartage	350,00	Variation de stock ( <i>Bulletin</i> )	- 1 500,00
JSTOR et CFC 2014	3 800,00		
<b>Total recettes 2015</b>	<b>81 420,00</b>	<b>Total dépenses 2015</b>	<b>69 694,39</b>
		Résultat comptable prévisionnel (bénéficiaire)	11 725,61
<b>Total</b>	<b>81 420,00</b>	<b>Total</b>	<b>81 420,00</b>

### Publications non périodiques

Recettes	En euros	Dépenses	En euros
Vente France et étranger	26 000,00	Impression	41 775,40
Port	1 700,00	Frais de personnel	15 463,06
Subventions	18 000,00	Correction	4 724,60
Reprise fonds dédiés (M59 + M60 + S4)	18 100,00	Frais postaux	3 000,00
		Divers	500,00
		Variation de stock (non périodiques)	- 11 000,00
<b>Total recettes 2015</b>	<b>63 800,00</b>	<b>Total dépenses 2015</b>	<b>54 463,06</b>
		Résultat comptable prévisionnel (bénéficiaire)	9 336,94
<b>Total</b>	<b>63 800,00</b>	<b>Total</b>	<b>63 800,00</b>

## SYNTHÈSE DES COMPTES 2014

### Synthèse des comptes de l'exercice 2014 (en euros)

Recettes	En euros	Dépenses	En euros
Association	17 453,62	Association	16 052,62
<i>Bulletin</i>	88 614,18	<i>Bulletin</i>	68 964,34
Non périodiques	95 328,23	Non périodiques	80 943,11
<b>Total recettes 2014</b>	<b>201 396,03</b>	<b>Total dépenses 2014</b>	<b>165 960,07</b>
		Résultat comptable (bénéficiaire)	35 435,96
Mise à disposition gratuite de personnel	37 000,00	Mise à disposition gratuite de personnel	37 000,00

### Synthèse du budget prévisionnel de l'exercice 2015 (en euros)

Recettes	En euros	Dépenses	En euros
Association	16 790,00	Association	37 852,55
<i>Bulletin</i>	81 420,00	<i>Bulletin</i>	69 694,39
Non périodiques	63 800,00	Non périodiques	54 463,06
<b>Total recettes 2015</b>	<b>162 010,00</b>	<b>Total dépenses 2015</b>	<b>162 010,00</b>
		Résultat comptable	00,00
Mise à disposition gratuite de personnel	37 000,00	Mise à disposition gratuite de personnel	37 000,00

## BILAN DU BULLETIN DE LA SOCIÉTÉ PRÉHISTORIQUE FRANÇAISE 2014

Le *Bulletin de la Société préhistorique française* totalise 804 pages en 2014, dont 524 pages d'articles, 88 pages d'actualités scientifiques et 96 pages d'actualités et vie de la SPF (fig. 1).

<i>Bulletin</i> 2014	n° 1	n° 2	n° 3	n° 4	Total
<b>Nombre articles</b>					
Toutes périodes			1	1	2
Paléo. anc./ moy.	1			1	2
Paléo. sup.	2	3	2	1	8
Mésolithique				1	1
Néolithique	1	3	2	1	7
Âge du Bronze	2	1	2		5
Âge du Fer				1	1
<b>Total articles</b>	<b>6</b>	<b>7</b>	<b>7</b>	<b>6</b>	<b>26</b>
<b>Nombre pages</b>					
Toutes périodes			16	10	26
Paléo. anc./moyen	14			28	42
Paléo. sup.	34	64	40	30	168
Mésolithique				20	20
Néolithique	22	50	36	48	156
âge du Bronze	54	14	34		46
âge du Fer				14	14
<b>Total</b>	<b>124</b>	<b>128</b>	<b>126</b>	<b>150</b>	<b>472</b>

Fig. 1 – Répartition des articles par *Bulletin* et période.

### Première partie : les articles

En 2014, 29 propositions d'articles ont été reçues (29 également en 2013). Les propositions d'articles se sont réparties de façon moins régulière qu'en 2013, avec onze articles soumis aux premier et dernier trimestres mais seulement trois et quatre aux deuxième et troisième trimestres. Cinq articles, hors ligne éditoriale, ont été refusés par le comité de lecture, un a été refusé après retour des corrections faites par les auteurs, qui ont été jugées insuffisantes. Trois articles ont été renvoyés aux auteurs avec des demandes de remaniements importants et de nouvelle soumission.

En 2014, le délai de parution entre la réception d'un article à Nanterre et sa parution dans le *Bulletin* est de l'ordre de 10 mois (12 mois en 2013). Le délai de relecture proprement dit est compris entre 1 et 9 mois avec une moyenne de 4 mois (6 mois en 2013), le délai de fabrication (une fois les articles corrigés reçus) se situe entre 2 et 8 mois avec une moyenne autour de 4 mois (5 mois en 2013).

Six à sept articles ont été publiés dans chacun des numéros du *Bulletin* 2014 (26 articles au total). Le nombre de pages de la première partie du bulletin est relativement homogène de l'ordre de 126 pages (exceptionnellement 146 pages dans le BSPF 2014/4).

La longueur moyenne des articles est de 20 pages, et reste stable par rapport aux années précédentes (fig. 2). Le nombre de pages des articles est compris entre 10 et 48 pages.

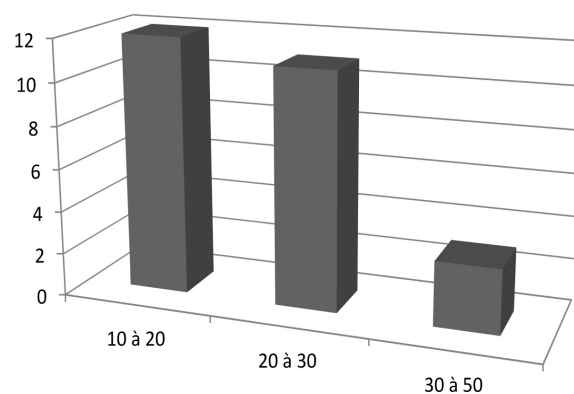


Fig. 2 – Nombre d'articles par total des pages.

Le Paléolithique, avec dix articles et 210 pages, et le Néolithique, avec huit articles et 156 pages, sont les deux périodes les mieux représentées dans les colonnes du *Bulletin*. Le Mésolithique n'est représenté que par un article de vingt pages, soit une différence nette avec les sept articles publiés en 2013. La part de l'âge du Bronze augmente par contre significativement avec cinq articles (102 pages) alors que l'âge du Fer n'est représenté qu'à travers un article. Deux articles enfin concernent plusieurs périodes.

Cinq articles portent sur des thématiques générales, sans ancrage géographique précis. Trois autres portent sur l'étranger (12% des articles en 2014), notamment sur l'Italie et la Pologne (fig. 3). En France, on ne note pas de grandes disparités dans la représentation des régions : 11% des articles portent sur le Nord-Est de la France, 23% sur le Centre-Nord et le Sud-Est et enfin 12% sur le Sud-Ouest. Aucun article ne portait en 2014 sur le Nord-Ouest de la France.

On dénombre 83 auteurs pour les 26 articles publiés dans le *Bulletin* 2014, soit une moyenne de trois auteurs par article, et légèrement plus que la moyenne des années précédentes (fig. 4). Les articles sont signés par un à douze auteurs. Neuf articles ont été publiés par un seul auteur, sept par 2 à 3 auteurs, trois par 4 à 5 auteurs, trois par 6 auteurs. Trois articles ont été co-signés par 7 à 12 auteurs. Sur ces 83 auteurs, 30% d'agents CNRS et 23% de collègues étrangers. Les universités, l'INRAP, et le ministère de la Culture représentent chacun 8,7% des auteurs, les entreprises privées 7,25% des auteurs, les agents des collectivités territoriales, comme les étudiants, 4,35%. Les auteurs issus d'autres institutions représentent une part toujours importante des auteurs, autour de 24% (fig. 5).



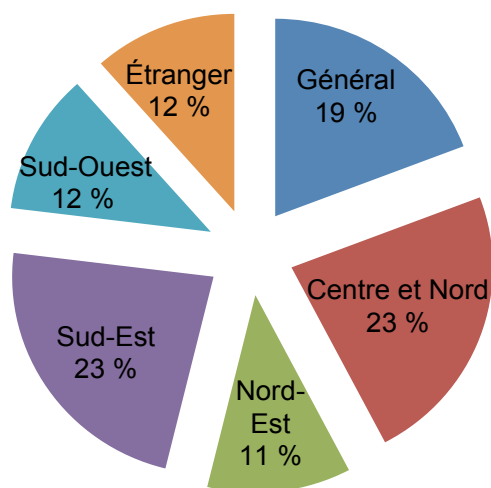


Fig. 3 – Nombre d'articles par zones géographiques.

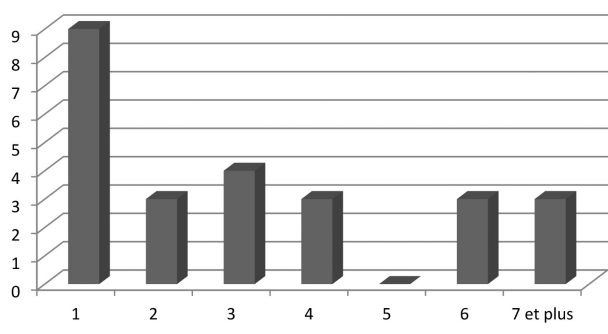


Fig. 4 – Nombre d'articles par nombre d'auteurs.

CNRS	21	30,43 %
Étrangers	16	23,19 %
INRAP	6	8,70 %
Université	6	8,70 %
Culture	6	8,70 %
Organismes privés	5	7,25 %
Étudiants	3	4,35 %
Collectivités	3	4,35 %
Autres	17	24,64 %

Fig. 5 – Institutions de rattachement des auteurs ayant publiés dans le *Bulletin* 2013.

Pour terminer, deux tableaux permettent de percevoir l'évolution du nombre de pages et d'articles publiés dans le *Bulletin*, ainsi que la part consacrée à chacune des périodes entre 2007 et 2014 (fig. 6 et 7).

### Deuxième partie

La deuxième partie du *Bulletin* représente environ 190 pages pour 2014, soit un volume globalement stable depuis une douzaine d'années.

La rubrique des actualités scientifiques – qui regroupe les découvertes récentes, les correspondances scientifiques et les résumés de thèse – a attiré cette année seize contributions. Ce chiffre est en baisse par rapport à la très bonne année 2013, mais il se situe néanmoins toujours dans la tendance positive qui marque l'évolution de cette rubrique depuis la deuxième moitié des années 2000. Par comparaison avec l'année dernière, cette petite baisse semble concerner surtout les contributions sur le Néolithique, moins nombreuses (quatre), tandis que le Paléolithique moyen et supérieur est toujours bien représenté (sept),

	2007	2008	2009	2010	2011	2012	2013	2014	Total
Pages utiles	874	892	780	818	804	818	808	804	6598
Nombre d'articles	34	35	31	30	31	27	26	26	240
Pages de première partie	646	579	580	594	588	594	508	524	4613
Pages de deuxième partie	228	313	200	224	200	180	190	184	1719

Fig. 6 – Évolution du nombre de pages publiées.

	2007	2008	2009	2010	2011	2012	2013	2014
Paléolithique	43 %	45 %	36 %	31 %	33 %	30 %	19 %	44 %
Mésolithique	9 %	5 %	9 %	11 %	0	6 %	27 %	4 %
Néolithique	32 %	22 %	34 %	29 %	49 %	52 %	42 %	33 %
Chalcolithique-Bronze	12 %	23 %	12 %	19 %	15 %	9 %	8 %	9 %
Âge du Fer	4 %	1 %	9 %	2 %	3 %	3 %	4 %	3 %
Articles diachroniques	–	4 %	–	8 %	–	–	–	5 %
Total (pages utiles)	100 %	100 %	100 %	100 %	100 %	100 %	100 %	100

Fig. 7 – Les champs chronologiques de la revue (en % de pages utiles publiées depuis 2007).

suivi comme d'habitude de l'âge du Bronze (quatre) et du Mésolithique (une). Nous pouvons nous féliciter d'avoir encore réduit cette année le délai de publication des textes : il est inférieur à 3 mois pour la moitié des contributions (moyenne 3,6 ; contre 5,2 pour l'année 2013). Cette évolution est conforme à l'esprit de cette rubrique, qui est de mettre rapidement des résultats nouveaux à la disposition de la communauté des préhistoriens – un esprit également sensible dans le fait que, rappelons-le, l'intégralité de la deuxième partie du *Bulletin* est librement accessible dès la publication sur notre site web depuis 2013.

Les comptes rendus d'ouvrages et de colloques, coordonnés par Laurent Klaric puis par Caroline Hamon, sont au nombre de vingt et un. Ce nombre marque une hausse sensible par rapport à la période 2010-2013 où il se trouvait toujours autour de treize, par suite de la difficulté à trouver des volontaires pour rédiger ce type de texte dans des délais raisonnables. La situation est donc peut-être en train de changer et cette évolution positive semble devoir se poursuivre en 2015, ce dont nous nous réjouissons bien sûr. Comme annoncé il y a un an, les comptes rendus de colloque retrouvent leur niveau de 2012 avec quatre contributions ; un accent particulier est porté sur la recension de colloques étrangers (cette année : Royaume-Uni, Allemagne, Espagne), événements moins accessibles aux lecteurs du bulletin.

La rubrique « Actualités », qui annonce les nouvelles parutions, les colloques à venir et les expositions en cours, est assurée par Dominique Commelin, Sandrine Bonnardin, Cyril Montoya et Jean-Marc Pétilion ; elle est rédigée à partir de recherches sur l'Internet (sites d'éditeurs, sites de laboratoires, listes de diffusion). Elle représente cette année 58 pages du bulletin, un volume stable depuis ces deux dernières années.

Signalons enfin que les organisateurs de la séance SPF « Seapeople » à Rennes ont pris l'initiative – et nous les en remercions – de nous envoyer une courte recension bilingue de leur séance, qui a été publiée dans la rubrique « Vie de la Société ». Nous souhaitons à l'avenir systéma-

tiser cette pratique qui donne, dans les colonnes du *Bulletin*, un bel écho de l'activité de la Société.

Caroline HAMON, Jean-Marc PÉTILLON  
et Martin SAUVAGE

## SITE INTERNET

LE SITE INTERNET de la Société préhistorique française ([www.prehistoire.org](http://www.prehistoire.org)) présente des statistiques de fréquentation encourageantes et en constante hausse depuis sa refonte en 2011. Si l'on prend en compte les dix-huit derniers mois (juillet 2013-décembre 2014), on constate que le nombre de visites mensuelles a triplé (voir la figure ci-dessous).

Cette hausse de la fréquentation est à mettre en parallèle avec l'enrichissement permanent du contenu du site :

- mise en ligne gratuite des publications de la collection « Séances de la Société préhistorique française » : trois volumes depuis 2012 ;

- mise en ligne gratuite d'articles récents du *Bulletin* (un article en octobre 2014) ;

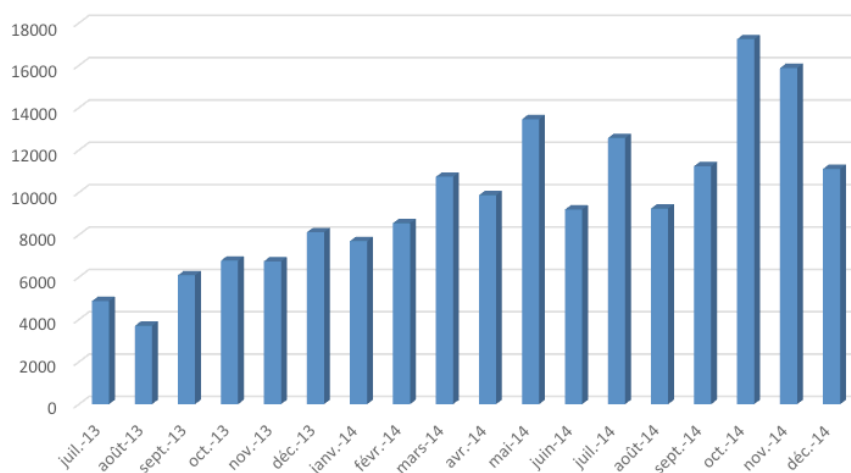
- mise en ligne régulière d'actualités dans la rubrique « Ailleurs ... autour de la Préhistoire » (458 actualités en 2014) Ces actualités sont signalées dans une lettre électronique mensuelle envoyée à plus de 1 500 destinataires.

En plus d'être un support de diffusion scientifique et d'actualités, le site internet de la SPF permet d'adhérer à la Société, de s'abonner au *Bulletin* et de commander des ouvrages (numériques ou physiques).

En 2014, 331 commandes d'ouvrages ou d'articles (= 567 ventes) ont été réalisées (270 commandes en 2013 pour 356 ventes). Le nombre d'adhésions et d'abonnements en linge est resté stable entre 2013 et 2014 (292 en 2013 et 291 en 2014).

Ludovic MEVEL et Dominique COMMELIN

Evolution du nombre de visites du site [www.prehistoire.org](http://www.prehistoire.org)  
(Juillet 2013 - Décembre 2014)



## NOUVEAUX MEMBRES

**Émilie BOULESTREAU**  
163, rue Alphonse Fouschard  
44521 OUDON

**François CHARRAUD**  
La Valaiserie  
50690 NOUAINVILLE

**Claudia DEFRASNE**  
13, rue des Soeurs-Noires  
34000 MONTPELLIER

**Barbara DONVILLE**  
7, rue du Commandant-Leandri  
75015 PARIS

**Auréade HENRY**  
5, rue Thuret  
06600 ANTIBES

**Virginie HUYARD**  
14, rue de Paris  
60600 CLERMONT

**Matthieu LABAUNE**  
3, boulevard Clémenceau  
21000 DIJON

**Xavier MUTH**  
Chemin de Somais, 28  
CH-1009 PULLY (SUISSE)

**Antonin TOMASSO**  
UM 7264 « CEPAM »  
24, avenue des Diables-Bleus  
06103 NICE cedex 2