

# ASSEMBLÉE GÉNÉRALE DU 15 DÉCEMBRE 2012

L'ASSEMBLÉE GÉNÉRALE de la Société préhistorique française s'est tenue le samedi 15 décembre 2012 à l'Institut national d'histoire de l'art à Paris, sous la présidence de Jacques Jaubert. Les rapports moral et d'activités, présentés par Caroline Hamon en l'absence de Claire Manen, ont été adoptés à l'unanimité. Le rapport financier, présenté par Claude Mordant en l'absence de Daniel Mordant, a également été adopté à l'unanimité. Ont suivi une présentation du bilan du *Bulletin* par Caroline Hamon et Jean-Marc Pétilion ainsi qu'une présentation sur proposition de Dominique Commelin et de Ludovic Mevel de la *newsletter* et du site internet. Les résultats des votes pour le renouvellement du conseil d'administration sont présentés à la fin du rapport moral.

## DISCOURS DU PRÉSIDENT

Mes chers collègues

Je souscris après tant d'autres, aux noms si prestigieux qui rythment les colonnes de notre cher bulletin, à l'exercice du discours du président, non pas entrant car je suis en place depuis presque un an, mais en cours d'exercice.

Mon propos introduit, précède la présentation de rapports plus ciblés de mes collègues du bureau, le rapport moral de Claire Manen et celui de Daniel Mordant, notre trésorier pour l'indispensable rapport financier, puis Caroline Hamon (*Bulletin*, site internet) et Jean-Marc Pétilion (seconde partie du *Bulletin*), les uns et les autres précédant ou accompagnant les résultats du vote pour la reconduction du conseil. C'est un rendez-vous annuel auquel nous ne pouvons échapper, comme il se doit pour toute association.

Je commencerai par saluer, c'est également une tradition, et ici elle n'est pas feinte ou de circonstance, l'œuvre de celles et ceux qui m'ont devancés, et plus concrètement, celle qui m'a directement précédée : Laure Salanova. Laure qui, durant sa présidence, a su nous convaincre d'opérer des choix structuraux fondamentaux engageant l'avenir de la Société préhistorique française. Plus exactement en préservant son existence et la rendant pérenne grâce à son arrimage institutionnel au pôle éditorial de la maison de l'Archéologie et de l'Ethnologie (MAE) de Nanterre. Lequel choix a, presque dans le même temps et comme par miracle, permis le recrutement d'un agent d'État (un ingénieur d'étude); c'était une contrepartie attendue, promise, mais jamais certaine, de la part de nos tutelles (CNRS, ministère de la Culture et de la Communication). L'heureux élu est Martin Sauvage, ici présent, il occupe désormais la fonction de secrétaire de rédaction du *Bulletin*.

Outre le confort institutionnel du campus universitaire de Paris Ouest-La Défense, ce qui compte ici c'est

donc l'affectation d'un professionnel de l'édition scientifique dont la tâche principale est désormais de suivre toutes les phases de la fabrication du *Bulletin* depuis la réception des manuscrits transmis par les responsables du comité de lecture jusqu'à leur parution. Et donc une économie puisque, jusqu'à présent, ces tâches étaient déléguées (et donc rémunérées) à l'imprimeur La Simarre. Cet immense avantage valait bien le sacrifice d'une perte de neutralité territoriale, en localisant désormais la partie vivante et opérationnelle de la Société préhistorique française sur un campus parisien. Et non des moindres. Nous n'avions pas le choix et il ne fallait pas s'arc-bouter indéfiniment sur quelque politique hésitante et recroquevillée sur le deux-pièces cuisine de la rue Saint-Ambroise, certes enclave d'indépendance et de neutralité foncière, mais à des années-lumière du monde contemporain de l'édition scientifique.

Une fois ce changement opéré, nous avons souhaité maintenir le rythme des réformes, actées, en cours ou à venir, afin de rendre toujours plus attractifs la Société, son *Bulletin*, ses publications non périodiques, contribuer à des perspectives d'évolution plutôt que de verser dans une autosatisfaction assortie d'un bilan somme toute honorable. Mentionnons quelques actions (au crédit desquelles ma présidence ne doit quasiment rien, c'est bien une œuvre collective dont il s'agit) :

- la consolidation, l'enrichissement du site internet (merci Ludovic Mevel);
  - sa traduction en anglais (merci Mike Ilett);
  - le passage à une comptabilité d'engagement (Daniel Mordant la mentionnera);
  - un bilan sur le patrimoine foncier, immobilier ou mobilier (merci à ceux qui ont œuvré, d'abord Gilles Gaucher – qui nous a quitté trop tôt – relayé aujourd'hui par Gilbert Pion);
  - la diffusion d'une *newsletter* correspondant à la seconde partie du *Bulletin* (merci Jean-Marc Pétilion, Dominique Commelin et bien d'autres) tout en maintenant, au moins pour quelques années la version papier. Certains d'entre vous y sont attachés, on ne saurait dire qu'ils ont raison, du moins n'ont-ils pas tort;
  - le passage à la quadrichromie (c'était une de mes propositions que je n'ai eu aucun mal à imposer...)
- donc, chers adhérents, chers collègues, soumettez s'il vous plaît des propositions de manuscrits en couleur – et faites-le savoir...!;
- l'établissement d'un contrat d'édition avec les auteurs (qui curieusement n'existait pas), certes pour les publications non périodiques (coordonnées par Jacques Tarrête) mais également pour les articles au fil de l'eau;
  - la dématérialisation des procédures de suivi des manuscrits soumis au comité de lecture;

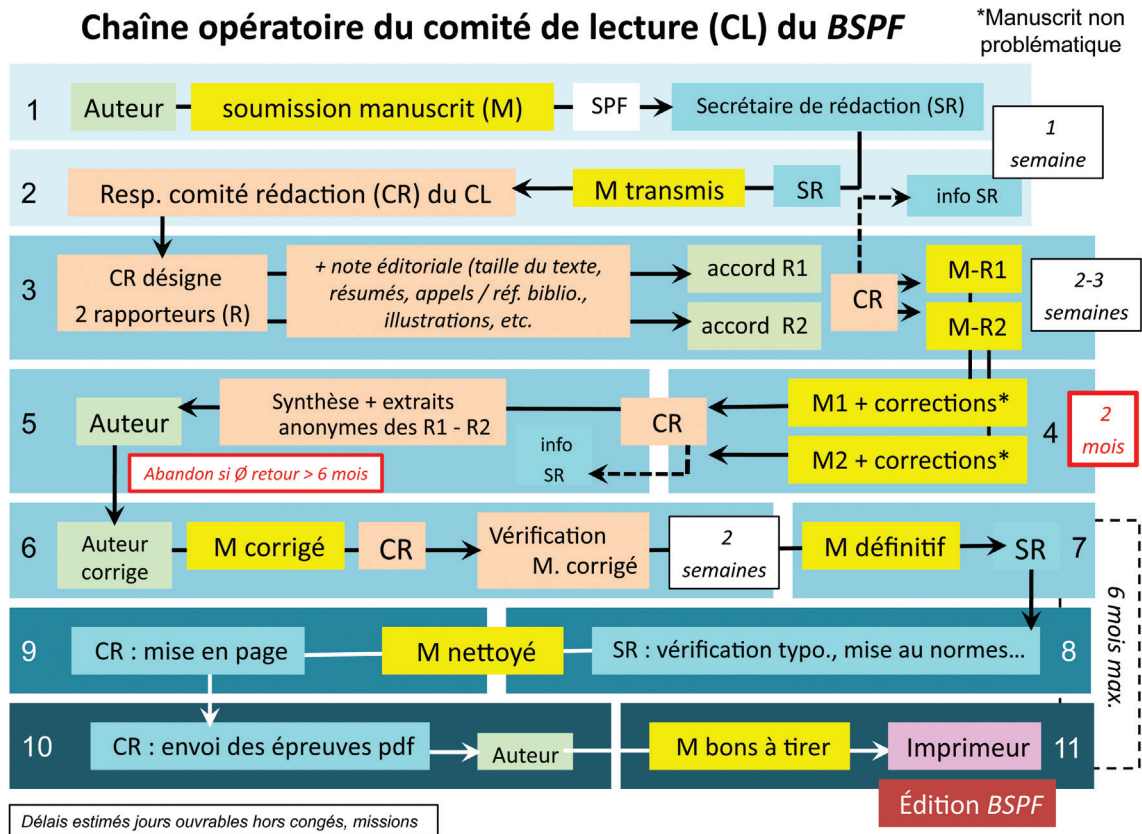


Fig. 1 – Chaîne opératoire du comité de lecture du *Bulletin de la Société préhistorique française*.

– un rafraîchissement dudit comité de lecture, des responsables de rubriques (je parle pour celui qui m’a succédé : Vincent Mourre) ;

– un rappel fort de la chaîne opératoire de suivi des manuscrits ébauché par Martin Sauvage et que j’ai trouvé opportun de visualiser sous forme d’un schéma certes un peu complexe (fig. 1), et que d’aucun ont, ou non, compris ou apprécié. Le but est de cadrer un peu plus les délais des rapporteurs, des responsables de rubrique, de les afficher plus clairement afin de limiter au maximum des attentes supérieures à 6-8 mois ;

– la rédaction d’une lettre cosignée avec la directrice du *Bulletin*, Claire Manen, à destination de l’ensemble de la discipline, plutôt de la profession, pour tenter de convaincre la jeune génération d’adhérer, de rappeler à certains *seniors researchers* qui se sont éloignés de la SPF, revue de rang A, certes à l’*impact factor* modeste, qu’elle pouvait, aussi, de temps à autre, éditer des manuscrits qu’ils auraient naturellement soumis à quelque revue anglophone plus prestigieuse à leurs yeux. Ce courrier est prêt depuis plusieurs semaines, il fera l’objet d’une large diffusion : directeurs de laboratoire, responsables d’équipes, de l’INRAP, conservateurs régionaux de l’archéologie, préhistoriens des collectivités territoriales, chefs de mission à l’étranger, etc.

Ceci pour maintenir l’effectif actuel d’adhérents (et pourquoi pas l’augmenter?) car vous êtes la colonne vertébrale – financière et humaine – de la Société, mais également de convaincre la profession que nous devons

tous contribuer à maintenir au meilleur niveau une revue francophone en Préhistoire.

Et, *a contrario*, solliciter des articles en anglais (principalement) afin d’être toujours aussi attractif à l’international : mieux nous positionner (non en terme de diffusion, elle est acquise depuis des lustres), mais aussi susciter des manuscrits de nos collègues étrangers.

Et donc prolonger l’action de Laure Salanova avec la Prehistoric Society, mais cette fois outre-Rhin et la signature d’un partenariat avec nos collègues allemands de la Hugo Obermaier Gesellschaft. Une première rencontre a eu lieu lors de son colloque et excursion annuels à Toulouse en avril dernier.

Le rythme de nos séances décentralisées coordonnées par Jean-Pierre Fagnart ne semble pas près de fléchir, parmi les dernières auxquelles j’ai pu assister : Bordeaux et Amiens ont été des succès plus qu’honorables. Mes collègues y reviendront.

Et à ce sujet, la décision de, désormais, publier en ligne ces séances décentralisées, Caroline Hamon y reviendra également. C’est bien sûr un acte fondateur, symbolique, en terme d’évolution.

Enfin, et je terminerai par là, dans le même temps, un dossier me tient à cœur : achever la publication des actes du dernier Congrès préhistorique de France pour les trois ans de sa tenue à Bordeaux et Les Eyzies, c’est-à-dire juste avant l’été prochain. C’est désormais en bonne voie : la relecture de la première session vient juste d’être achevée et sera envoyée aux auteurs en début de semaine

prochaine. Si certains d'entre vous souhaitent des précisions relatives à ce dossier, je les leur donnerai volontiers. Il est plus que jamais sur le sommet de la pile.

Ceci au moment où commencent les discussions pour le congrès suivant qui, logiquement, pourrait, devrait se tenir au nord de la Seine, nous l'espérons en 2015 ou 2016.

Je remercie à nouveau tous mes collègues du conseil, auxquels je rajoute bien volontiers Cécile Tardif et Martin Sauvage, très professionnels, avec une mention particulière pour Claire Manen, car c'est un aiguillon permanent qui nous permet d'avancer et toujours nous remettre en question. Merci de votre attention.

Le président  
Jacques JAUBERT

## RAPPORT MORAL ET D'ACTIVITÉS

Chers collègues,

Cette année 2012 a vu l'aboutissement de différentes actions initiées en 2010 sous la présidence de Laure Salanova et poursuivies jusqu'à maintenant sous la présidence de Jacques Jaubert. Il y a deux ans, en 2010, nous avons dû en effet prendre des décisions difficiles et initier des renouvellements éditoriaux. L'un des principaux changements structurels a été le rattachement de nos activités éditoriales au pôle éditorial de la maison de l'Archéologie et de l'Ethnologie de Nanterre, ce qui nous a permis de pouvoir bénéficier d'un poste de secrétaire de rédaction professionnel mis à disposition par le CNRS. Nous remercions à cette occasion l'Insitut national des sciences humaines et sociales du CNRS pour le soutien qu'il nous accorde ainsi que le pôle éditorial de la MAE. Nous remercions également la section 31 du Comité national du CNRS pour le soutien qu'elle nous a accordé dans ces démarches. Parmi les évolutions engagées depuis deux ans, nous nous sommes inscrits dans une volonté de suivre au plus près les évolutions du paysage scientifique pour garder une place de premier plan tout en ne négligeant pas les fondements de notre structure associative.

Aujourd'hui, nous pouvons tirer le bilan de ces changements.

D'un point de vue financier nous avons pu rétablir un équilibre; le bilan détaillé vous sera présenté dans quelques instants. J'en profite pour remercier Daniel Mordant au nom du conseil d'administration pour son méticuleux travail; travail qui s'appuie sur celui de Cécile Tardif que nous remercions également vivement.

Face à la baisse régulière du nombre de nos abonnés papier, nous avons souhaité diversifier et élargir nos contenus et supports de publication pour attirer de nouveaux lecteurs et auteurs. C'est ainsi que nous avons réaffirmé notre volonté de publier des articles de synthèse sur la Préhistoire à l'étranger, de même que nous accueillons désormais des articles de synthèse en anglais, espagnol, allemand et italien. Nous avons également mis en place une nouvelle collection en ligne : les « Séances de la Société préhistorique française ».

Nous avons élargi les modes de diffusion de nos contenus scientifiques périodiques et non périodiques. Je remercie à ce titre Ludovic Mevel pour le travail important effectué cette année pour mettre en place la vente en ligne au format papier et numérique de l'ensemble de nos ouvrages et articles du *Bulletin*. Notre site web est désormais bilingue grâce à la traduction de Mike Ilett. Par ailleurs, la lettre d'information de la SPF a été lancée en début d'année. Dominique Commelin a élaboré cette lettre d'information et en alimente le contenu très régulièrement. Nous la remercions pour son travail.

### Bulletin

Depuis plus d'un an maintenant Martin Sauvage assure le secrétariat de rédaction du *BSPF*. Nous le remercions pour son implication et pour la rigueur avec laquelle il mène ce travail. Nous avons ainsi rationalisé et homogénéisé davantage nos procédures pour tenter de diminuer les délais de publication et offrir aux auteurs un support de publication de meilleure qualité.

#### *Diffusion du Bulletin*

En 2012, le *Bulletin* a été édité à 1 250 exemplaires, parmi lesquels 1 074 ont été envoyés.

La répartition de ces envois, établie par Cécile Tardif, est donnée dans le tableau 1. Parmi les abonnements

	PAYANTS			GRATUITS				
	PP		PM	Échanges	PM			PP
	Membres à vie	Abonnés	Abonnés		Initiative SPF et hommage	CNRS	Culture	Présidents d'honneur
France	21	544	162	2	9	4	31	6
Zone euro	3	48	89	19	0	1	0	0
Hors zone euro	2	36	75	18	2	2	0	0
Total	26	628	326	39	11	7	31	6
Total général	980			94				

**Tabl. 1** – Répartition des envois du *Bulletin* en 2012, pour 1 074 envois. PP : personnes physiques. PM : personnes morales.

	Nouveaux adhérents simples + remis au fichier			Supprimés				Différence entre nouveaux et supprimés
	Nouveaux adhérents simples	Remis au fichier (*)	Recevaient le <i>Bulletin</i> auparavant	Démissions	Décès	Suspendus pour non paiement 2012	Deviennent membres abonnés	
France	10	2	7	2	2	9	2	4
Zone euro	1					1		0
Hors zone euro								0
Total général	20			16				4

**Tabl. 2** – Évolution du nombre d'adhérents simples. Total des cotisants 2012 = 83. « Remis au fichier » = réinscrit après paiement en retard de l'année précédente.

	DÉMISSIONS			Décédés	Suspendus pour non paiement 2012	Supprimés		Totaux
	Démissions		Déviennent adhérents simples			PP (1)	PP	
	PP	PM	PP					
France	22	3	6	6	49	1	8	95
Zone euro	2	4	1	3	4	1	6	20
Hors zone euro		1			5		1	7
Total	24	8	7	9	58	1	15	122
Total général	122							

**Tabl. 3** – Suppressions d'abonnements en 2012. PP : personnes physiques. PM : personnes morales. (1) 5 membres à vie ; (2) 2 gratuits CNRS.

	Nouveaux membres				Remis au fichier (*)	
	PP		PM		PP	PM
	Payants	Deviennent membres abonnés (anc. Adhérents simples)	Payants	Gratuit		
France	26	2	6		15	
Zone euro	3		3		1	2
Hors zone euro	2		3	1	1	
Total	31	2	12	1	17	2
Total général	46				19	

**Tabl. 4** – Nouveaux abonnés en 2012. PP : personnes physiques. PM : personnes morales. « Remis au fichier » = réinscrit après paiement en retard de l'année précédente.

payants, les personnes morales représentent 33% et les personnes physiques, 67%.

#### *Évolution du nombre des adhérents simples et des abonnés*

En ce qui concerne l'évolution du nombre des adhérents simples, il est en très légère augmentation depuis l'an dernier et s'élève à 83 (tabl. 2).

En ce qui concerne les abonnés, l'érosion de leur nombre est quant à elle, on doit le déplorer, constante. Nous avons tout de même enregistré pour 2012, l'arrivée de 46 nouveaux abonnés. Au final nous comptons donc 964 membres (tabl. 3 et 4).

La plupart des suppressions d'abonnements sont le fait de non-paiement des cotisations annuelles (58 cas).

Nous vous demandons de régler vos cotisations en début d'année, afin que nous puissions assurer au mieux la diffusion du *Bulletin*.

Grâce à notre site Web, il a été possible pour 2012 d'adhérer et de s'abonner en ligne via un paiement sécurisé. 42% de nos membres physiques ont choisi ce mode de paiement qui simplifie le travail de gestion du secrétariat.

#### *Les tarifs*

Les tarifs des abonnements et des cotisations n'ont pas été augmentés depuis 2010. Ceux de 2013 resteront inchangés, comme votés en AG l'année dernière.

En revanche, pour 2014, nous souhaitons augmenter nos tarifs de 5 € pour les personnes physiques (excepté



pour les jeunes, les demandeurs d'emploi et les premiers abonnements dont le tarif reste inchangé) et de 25 € pour les personnes morales. En conséquence de cette augmentation nous proposerons un accès gratuit à notre nouvelle série en ligne « Séances de la SPF » dont le n° 1 est sorti cette année. Après le lancement de la nouvelle formule de mise en ligne des « Séances de la SPF », reflet de la vie scientifique de l'association, il a paru logique de rendre accessible ces travaux à tous les adhérents, comme par le passé les comptes rendus des séances mensuelles livrés en même temps que le *Bulletin*, en augmentant de façon minimale, soit 5 €, le prix de l'abonnement pour les personnes physiques.

### *Diffusion en ligne*

Les articles du *Bulletin* sont gratuitement disponibles sur les portails Persée et JSTOR avec une barrière mobile de cinq ans. Et pour les 5 dernières années, les articles sont désormais disponibles en vente à l'unité sur notre site Web. Sans négliger la version papier, il nous a en effet paru intéressant de pouvoir diversifier notre offre pour répondre à une autre demande, celle de l'édition numérique en plein essor.

Une réflexion est en cours pour améliorer la diffusion de notre revue, notamment vers l'étranger. À ce titre chaque article est accompagné d'un long résumé en anglais, tandis que le sommaire de chaque bulletin est bilingue.

Enfin, cette année, nous avons donné notre accord pour une indexation de nos contenus sur la base de données Scopus. En 2013, nos efforts porteront vers une meilleure indexation du *Bulletin*.

Pour terminer en ce qui concerne les actions entreprises autour du *Bulletin*, je vous annonce qu'en 2013 celui-ci prend une nouvelle forme. Ainsi le premier bulletin de l'année 2013 inaugurera une nouvelle maquette tout couleur élaborée par Martin Sauvage pour permettre une illustration mieux adaptée aux usages actuels de notre discipline.

### **Éditions de la SPF**

La Société préhistorique française a publié cette année trois ouvrages, deux en version papier, l'autre au format numérique.

#### *Publications papier 2012*

► V. Guillomet-Malmassari – *D'une révolution à l'autre. Pour une épistémologie de la problématique de transition en Préhistoire*, Mémoire 54.

► *Internéo 9 - 2012*, journée d'information du 17 novembre 2012, Paris.

#### *En voie de finalisation ou en projet pour 2013*

► V. Blouet *et al.* – *Le Néolithique ancien de Lorraine*. En cours de maquetage ; livraison prévue en tout début d'année. Mémoire 55.

► P. Bodu *et al.* – *Actes du colloque de Sens sur le Paléolithique supérieur ancien de l'Europe du Nord-Ouest*.

► J. Jaubert, N. Fourment et P. Depaepe (dir.), *Transitions, ruptures et continuité en Préhistoire*, actes du 27<sup>e</sup> Congrès préhistorique de France

En parallèle de ces éditions papier, nous avons publié en 2012 le premier numéro de notre nouvelle collection les « Séances de la Société préhistorique française ». Cette nouvelle collection est destinée à recevoir, sous la forme de numéros thématiques, les actes des séances de la Société préhistorique française consacrées à l'actualité des recherches sur la Préhistoire de l'Europe occidentale. Cette nouvelle collection est uniquement disponible en ligne. Les articles se présentent sous la forme d'un fichier PDF lisible avec le logiciel gratuit Acrobat Reader agrémenté de fonctions facilitant la lecture à l'écran. Une fois encore, sans négliger la version papier, il nous en effet paru important de pouvoir diversifier notre offre. Ces numéros seront disponibles à la vente sur notre site Web à l'article ou au numéro. Cette nouvelle collection suit les mêmes procédures de sélection et de publication des manuscrits que les autres publications de la SPF.

Le premier numéro publié cette année sous la direction de P.-A. de Labriffe et de É. Thirault est intitulé *Pro-duire des haches au Néolithique*.

D'autres numéros sont d'ores et déjà prévus pour 2013. Parmi eux, le deuxième numéro constituera les actes de la séance qui s'est tenue à Paris en novembre 2010 intitulé *Palethnographie du Mésolithique*. Ce numéro, publié sous la direction de B. Souffi, B. Valentin, T. Ducrocq, J.-P. Fagnart, F. Séara et C. Verjux, sera bilingue français – anglais. Il devrait paraître en début d'année.

### **Séances de la SPF**

Outre la journée de conférence qui se tient aujourd'hui, deux séances ont été organisées en 2012. La première s'est tenue les 24 et 25 mai 2012 à Bordeaux. Elle était intitulée « Les sociétés de l'Allerød et du Dryas récent entre Atlantique et Méditerranée » (coordonnée par M. Langlais, N. Naudinot et M. Peresani). Les textes de cette séance seront publiés dans le n° 3 de la collection en ligne évoquée ci-dessus. La deuxième séance a eu lieu à Amiens en octobre 2012. Elle était consacrée au « Canal Seine-Nord-Europe : un premier bilan des recherches pour la Préhistoire » (coordonnée par G. Prillaux, M. Talon, C. Montoya et L. Vallin). Nous remercions les responsables de ces séances pour leur implication dans l'organisation et la publication de ces manifestations.

En 2013, trois séances sont d'ores et déjà programmées. La première se tiendra à Nice les 28 et 29 mars 2012 : « Ressources lithiques, productions et transferts entre Alpes et Méditerranée » (coordonnée par D. Binder, A. Tomasso, G. Martino et N. Naudinot). La deuxième sera consacrée aux « Normes et variabilités au sein de la culture matérielle des sociétés de l'âge du Bronze » (coordonnée par C. Mordant et S. Wirth). Elle se tiendra à Dijon le 15 juin 2013. Enfin la troisième se déroulera les

17 et 18 octobre 2013 à Besançon et s'intitulera « L'essor du Magdalénien : aspects culturels, symboliques et techniques des faciès à navettes et à Lussac-Angles » (coordonnée par L. Chehmana, R. Malgarini, M. Polpawicz-Bobak et C. Bourdier).

### Élections

Les résultats des votes, dépouillés lors de l'assemblée générale qui s'est tenue à l'Institut national d'histoire de l'art à Paris le 15 décembre 2012 sont les suivants :

Votants :	90
Exprimés :	77
Nuls :	13
Anne Augereau :	69 voix
Jean-Pierre Fagnart :	74 voix
Jacques Jaubert :	73 voix
Claire Manen :	71 voix
Claude Mordant :	74 voix
Jean-Marc Pétilion :	71 voix
Gilbert Pion :	72 voix
Jean-Denis Vigne :	72 voix

La composition du nouveau bureau est annoncée dans les premières pages du *Bulletin*.

Je vous adresse, chers collègues, mes meilleurs vœux pour la nouvelle année.

La secrétaire générale  
Claire MANEN

## BILAN FINANCIER 2012

### Résultats 2012

Comme annoncé l'an dernier, les comptes de l'exercice 2012 (du 1<sup>er</sup> décembre 2011 au 30 novembre 2012) ont été établis selon les procédures de la comptabilité d'engagement et vérifiés par notre cabinet d'expert-comptable, Pluriel Consultants. J'estime que cette situation nouvelle pour l'association nous dispensera, dorénavant, et si vous en êtes d'accord, de désigner deux censeurs (nommés à tort « commissaires au compte » dans nos statuts) pour valider nos comptes.

Les comptes 2012 révèlent un résultat de **-5 493,05 €**, soit un total des recettes de **152 435,93 €** contre un total des dépenses de **157 928,98 €**. Comme les années précédentes, la présentation de ces comptes est conçue selon trois chapitres, sur lesquels sont répartis les frais de personnel s'élevant à 33 050,24 € :

– chapitre A : gestion de la Société préhistorique française, avec 18 253,32 € de recettes et 19 518,73 € de dépenses, dont dotation aux amortissements immobiliers pour 1 398,06 €, soit un déficit de **-1 265,41 €**;

– chapitre B.1 : compte du *Bulletin* trimestriel, enregistrant un bénéfice de **+13 518,97 €**, pour un montant des recettes de 82 389,05 €, dont subventions d'un total de 14 244 €, et des dépenses de 68 870,08 €, dont frais d'impression de 42 757,20 € et frais de personnel de 16 019,81 €;

– chapitre B.2 : compte des publications non périodiques, enregistrant un déficit de **-17 746,61 €**, avec des recettes de 51 793,56 €, dont ventes pour 16 628,56 € et subventions reçues pour 29 500 €, et des dépenses de 69 540,17 €, dont frais d'impression (pour trois titres) de 16 271,05 €, frais de personnel 16 019,80 € et un total de 30 651,24 € représentant les engagements à réaliser (22 100 €) et la variation des stocks (8 551,24 €).

Remarque : ce bilan prend en compte la variation et la dépréciation des stocks ainsi que les engagements éditoriaux restant à réaliser, non intégrés dans les bilans précédents, basés sur les seuls encaissements et décaissements de l'exercice.

### Comparaison avec les années antérieures

Bien que négatif pour les raisons indiquées plus haut, ce bilan s'inscrit dans la dynamique de redressement des finances de la SPF amorcée fin 2010. Le coût du *Bulletin* est pratiquement stabilisé avec 42 757,20 € (contre 41 503,70 € en 2011); les frais de personnel pour notre agent permanent s'établissent à 33 050,24 € (contre 44 506,08 € en 2011, incluant une part des indemnités de licenciement de notre second agent, fin 2010). Outre l'érosion régulière du nombre de nos abonnés entraînant une baisse des recettes spécifiques de -2 167,89 € (soit 2,5%, comme l'an dernier), on doit aussi constater la stagnation de nos ventes de non périodiques, nettement en-dessous de la barre des 20 000 €, avec 16 628,56 € en 2012 contre 14 471,19 € en 2011, soit en légère amélioration tout de même. Cette situation s'explique en partie par les délais, parfois longs et imprévisibles, de mise au point des manuscrits et le nombre limité de titres nouveaux qui s'ensuit, soit trois parus sur l'année (deux mémoires et un fascicule Internéo). D'autres raisons sont peut-être liées à la conjoncture économique actuelle... Enfin, le caractère très spécialisé de ces éditions à faible tirage (300 exemplaires en moyenne) intervient sûrement.

### Passage à la comptabilité d'engagement

Comme prévu, notre système comptable a évolué en 2012 pour appliquer les règles fixées par le plan comptable des associations : ainsi sommes-nous passés, avec l'assistance du cabinet d'expert-comptable Pluriel Consultants, à une comptabilité dite d'engagement qui nous permet d'établir de véritables bilans prenant en compte toutes nos charges, dont les projets éditoriaux restant à réaliser. L'établissement du bilan d'ouverture de l'exercice 2012, procédure obligatoire dans ce cadre, a nécessité l'inventaire et l'évaluation des éléments de notre actif : immobilisations (biens immobiliers : monuments mégalithiques, locaux du siège social; biens mobiliers : collections et bibliothèque) et stocks de publication. Ce travail

s'est inscrit dans la continuité des actions de nos regrettes collègues, Gilles Gaucher et Jean Leclerc, qui avaient déjà établi la base des inventaires pour les collections et les monuments. L'examen détaillé des stocks a permis de définir une procédure précise de valorisation de ceux-ci (basée sur le coût d'impression) et un barème de dépréciation en fonction de leur ancienneté. Enfin, il y a lieu de souligner tout particulièrement, dans cet effort collectif, la qualité du travail de notre secrétaire comptable, Cécile Tardif, qui, avec sérieux, détermination et courage, a su mener à bien la rénovation engagée, action qui se poursuivra d'ailleurs en 2013 dans le cadre d'une formation spécifique.

### Prévision 2013

Pour 2013, nos prévisions budgétaires s'établissent à **143 431,06 €**, en baisse de 5,9% par rapport à l'an dernier, compte tenu des projets éditoriaux envisagés. Le montant de la gestion de l'association est globalement reconduit avec **18 530 €**. Une légère minoration des recettes du *Bulletin*, conforme à la réalité évoquée plus haut, est prévue avec **81 094 €**, en dégageant néanmoins un bénéfice de **18 094 €**. Ce montant permet d'équilibrer les comptes des non périodiques, déficitaires, avec seulement **43 807 €** de recettes contre **61 91,06 €** de dépenses.

La stabilité mieux assurée et la perspective d'une stimulation de nos ventes avec les nouveaux titres à paraître en début d'année, tout en misant sur notre site web, constituent, comme en 2012, la trame de fond de ce nouvel exercice. Nous pouvons compter sur notre secrétaire et notre cabinet d'expertise comptable pour tirer les avantages, en termes de gestion, de l'évolution de notre comptabilité.

Comme chaque année, il me reste à remercier chaleureusement nos fidèles adhérents qui constituent le socle de notre association et les instances publiques qui, par leurs subventions assidues, soutiennent notre activité éditoriale dont la renommée dépasse largement nos frontières : le ministère de la Culture et de la Communication (sous-direction de l'Archéologie) et le CNRS pour le *Bulletin* et les non périodiques, l'INRAP, les unités mixtes de recherche et les collectivités territoriales pour les non périodiques. Enfin, il y a lieu de souligner, à nouveau, l'aide décisive que nous apporte le CNRS depuis 2011, avec l'affectation d'un secrétaire de rédaction, au sein du pôle éditorial de la maison de l'Archéologie et de l'Ethnologie René-Ginouvès de Nanterre auquel nous sommes rattachés.

Le trésorier  
Daniel MORDANT

## GESTION DE LA SOCIÉTÉ PRÉHISTORIQUE FRANÇAISE

### Comptes de l'exercice 2012 (01/12/11 au 30/11/12)

Recettes	En euros	Dépenses	En euros
Cotisation France	15 925,00	Frais de personnel	1 010,63
Cotisation étranger	2 100,00	Fournitures de bureau et mobilier	748,55
Dons	189,90	Équipement informatique et logiciels	964,27
Résultat financier	32,53	Entretien et maintenance	1 409,70
Autres produits	5,89	Maintenance site All in web	1 647,00
		Hébergement site web	54,86
		Scellius abonnement	607,27
		Expert comptable	1 495,00
		Telecom - internet	361,71
		Location machine CB	272,68
		Location leasing Canon	-253,26
		Charges de copropriété	3 600,30
		Assurance	1 196,78
		Frais financiers	822,39
		Impôts et taxes (particip. empl. formation)	701,30
		Missions et déplacements	1 448,05
		EDF GDF	670,07
		Eau	28,91
		Divers	1 334,47
		Dotations aux amortissements / immob.	1 398,05
Total recettes 2012	18 253,32	Total dépenses 2012	19 518,73
		Résultat comptable (déficitaire)	-1 265,41
Total	18 253,32	Total	18 253,32

## Prévision budgétaire pour l'exercice 2013

Recettes	En euros	Dépenses	En euros
Cotisation France	16 000,00	Frais de personnel	3 244,40
Cotisation étranger	2 300,00	Fournitures de bureau et mobilier	1 500,00
Dons	200,00	Équipement informatique et logiciels	1 000,00
Résultat financier	30,00	Entretien et maintenance	640,00
		Telecom + ADSL	345,00
		Location machine CB	272,00
		Internet developpement	500,00
		Expert-comptable	1 000,00
		Charges de copropriete	1 300,00
		Réparation fuite	1 500,00
		Assurance	1 223,60
		Frais financiers	1 000,00
		Formation Cécile Tardif	1 500,00
		Impots et taxes	435,00
		Missions & déplacements	1 000,00
		Frais d'abonnement Scellius	700,00
		EDF GDF	700,00
		Eau	20,00
		Transport	150,00
		Divers	500,00
Total recettes 2013	18 530,00	Total dépenses 2013	18 530,00
		Résultat comptable prévisionnel	0,00
Total	18 530,00	Total	18 530,00

## COMPTES DES PUBLICATIONS

## Comptes de l'exercice 2012 (01/12/11 au 30/11/12)

*Bulletin trimestriel*

Recettes	En euros	Dépenses	En euros
Abonnement France	42 115,00	Impression (4 bulletins)	42 757,20
Abonnement étranger	24 014,00	Frais de personnel	16 019,81
Vente Bulletin France	1 053,00	Routage	8 292,01
Vente Bulletin étranger	237,50	Frais d'expédition	434,05
Subvention SDA 2012	12 450,00	Frais postaux	1 595,90
Subvention CNRS 2012	1 794,00	Variation de stock (Bulletin)	- 228,89
Droit d'auteur	225,55		
Encartage	500,00		
Total recettes 2012	82 389,05	Total dépenses 2012	68 870,08
		Résultat comptable (bénéficiaire)	13 518,97
Total	82 389,05	Total	82 389,05



*Publications non périodiques*

Recettes	En euros	Dépenses	En euros
Ventes France	14 174,55	Impression	16 271,05
Ventes étranger	2 454,00	* <i>Mémoire M 53</i> =	1 921,50
Port	1 215,01	* <i>Mémoire M 54</i> =	3 466,80
Subventions reçues :	29 500,00	* <i>Internéo 9</i> =	882,75
* <i>Univ. Paris 1 séance haches</i> = 2 000,00		Traduction	5 145,88
* <i>CG Moselle mém. Rubané Lorraine</i> = 3 500,00		* <i>Séance mésolithique</i> =	5 145,88
* <i>Univ. Paris-Ouest M 54</i> = 1 000,00		Frais d'expédition	116,21
* <i>INRAP séance mésolithique</i> = 4 000,00		Frais postaux	1 335,99
* <i>INRAP mém. Rubané Lorraine</i> = 8 000,00		Frais de personnel	16 019,80
* <i>SDA mém. Rubané Lorraine</i> = 8 000,00		Engagement à réaliser (Rub. Lorr. et séan. Méso.)	22 100,00
Report reprise de fonds dédiés séance Méso.	1 000,00	Variation de stock (non périodiques)	8 551,24
Report reprise de fonds dédiés séance Haches	3 450,00		
<b>Total recettes 2012</b>	<b>51 793,56</b>	<b>Total dépenses 2012</b>	<b>69 540,17</b>
		Résultat comptable (déficitaire)	- 17 746,61
<b>Total</b>	<b>51 793,56</b>	<b>Total</b>	<b>51 793,56</b>

**Prévision budgétaire de l'exercice 2013**

*Bulletin trimestriel*

Recettes	En euros	Dépenses	En euros
Abonnement France	42 000,00	Impression	40 000,00
Abonnement étranger	24 000,00	Frais de personnel	15 400,00
Vente Bulletin France et étranger	500,00	Routage	6 600,00
Subvention Culture	12 450,00	Frais d'expédition	500,00
Subvention CNRS	1 794,00	Divers	500,00
Publicité et encartage	350,00		
<b>Total recettes 2013</b>	<b>81 094,00</b>	<b>Total dépenses 2013</b>	<b>63 000,00</b>
		Résultat comptable prévisionnel (bénéficiaire)	18 094,00
<b>Total</b>	<b>81 094,00</b>	<b>Total</b>	<b>81 094,00</b>

*Publications non périodiques*

Recettes	En euros	Dépenses	En euros
Vente France et étranger	38 307,06	Impression	40 199,06
Port	2 000,00	Frais de personnel	15 400,00
Subventions	3 500,00	Frais postaux	2 000,00
		Honoraires	4 302,00
<b>Total recettes 2013</b>	<b>43 807,06</b>	<b>Total dépenses 2013</b>	<b>61 901,06</b>
		Résultat comptable prévisionnel (déficitaire)	- 18 094,00
<b>Total</b>	<b>43 807,06</b>	<b>Total</b>	<b>43 807,06</b>

## COMPTES D'EXPLOITATION GLOBAL

## Comptes de l'exercice 2012 (en euros)

Total recettes 2012	152 435,93	Total dépenses 2012	157 928,98
		Résultat comptable déficitaire	- 5 493,05

## Budget prévisionnel de l'exercice 2013 (en euros)

Total recettes 2013	143 431,06	Total dépenses 2013	143 431,06
		Résultat comptable prévisionnel	0,00

## SYNTHÈSE COMPTES 2012

Recettes	En euros	Dépenses	En euros
Association	18 253,32	Association	19 518,73
Bulletin	82 389,05	Bulletin	68 870,08
Non périodiques	51 793,56	Non périodiques	69 540,17
Total recettes 2012	152 435,93	Total dépenses 2012	157 928,98
		Résultat comptable (déficitaire)	- 5 493,05

BUDGET PREVISIONNEL 2013	143 431,06	BUDGET PREVISIONNEL 2013	143 431,06
		Résultat comptable prévisionnel	0,00

## BILAN 2012 DU BULLETIN DE LA SOCIÉTÉ PRÉHISTORIQUE FRANÇAISE

CETTE ANNÉE, les quatre volumes du *Bulletin de la Société Préhistorique Française* 2012 totalisent 818 pages (fig. 1). Le second volume de l'année a été consacré à la publication de la séance organisée par L. Burnez-Lanotte et P. Allard le 25 mars 2010 à l'université de Namur sur le thème « Productions domestiques versus spécialisées au Néolithique et au Chalcolithique, finalités techniques et fonctions sociales : questions d'échelles ? ».

## Première partie : les articles

En 2012, 28 propositions d'articles ont été reçues (au 1<sup>er</sup> décembre), contre 20 en 2010. Comme en 2011, les propositions d'articles se sont réparties de façon assez régulière tout au long de l'année, avec un à quatre articles reçus par mois. Deux articles ont été refusés pour la première partie et proposés pour la deuxième partie. Deux articles ont été refusés en l'état. Un article a été retiré par l'auteur avant le passage en comité de lecture (pour des problèmes de mise aux normes et de droits des illustrations).

La première partie du *Bulletin* 2012 rassemble 27 articles pour 594 pages (fig. 1). Si le nombre total d'articles publié est légèrement inférieur à 2011, le nombre

de pages total est plus important qu'en 2011, et témoigne d'une augmentation du nombre de pages moyen par article.

Le délai de parution entre la réception d'un article au siège et sa parution dans le *Bulletin* est compris entre 9 et 19 mois avec une moyenne de 13 mois en 2012. L'ensemble du comité de lecture reste mobilisé pour faire en sorte que les délais de relecture des articles soient les plus courts possibles par égard aux auteurs et pour assurer une parution des bulletins à temps.

Le nombre d'articles par numéro du *Bulletin* est compris entre 6 et 8. Hormis le bulletin thématique n° 2 (118 pages), le nombre de pages de la première partie du bulletin est homogène compris entre 150 et 165 pages.

La longueur moyenne des articles est de 22 pages et reste stable par rapport à 2011 (fig. 2). L'accroissement du nombre de pages par article publié se confirme, avec 8 articles de longueur comprise entre 28 et 42 pages. Les très gros articles, de longueur supérieur à 50 pages sont néanmoins absents du volume 2012.

On compte (fig. 1 et 3) 8 articles publiés sur le Paléolithique (174 pages), 1 article sur le Mésolithique (38 pages), 15 articles sur le Néolithique (dont 8 pour la séance du *Bulletin* 2 ; 306 pages) et 2 pour l'âge du Bronze (56 pages) et enfin un article sur le premier âge du Fer (20 pages). Le Néolithique occupe 55,6% du *Bulletin* 2012 (dont une séance) et le Paléolithique 29,6% (en nombre d'articles).

Bulletin 2012	n° 1	n° 2	n° 3	n° 4	Total
---------------	------	------	------	------	-------

Nombre articles					
Paléo. moyen	1		1		2
Paléo. moy./sup.	1				1
Paléo. sup.	3		1	1	5
Mésolithique			1		1
Néolithique	1	8	3	3	15
Néol./Bronze				1	1
Âge du Bronze	1				1
Âge du Fer				1	1
<b>Total articles</b>	<b>7</b>	<b>8</b>	<b>6</b>	<b>6</b>	<b>27</b>

Nombre pages					
Paléo. moyen	30		28		58
Paléo. moy./sup.	34				34
Paléo. sup.	52		16	14	82
Mésolithique			38		38
Néolithique	24	118	84	80	306
Néol./Bronze				36	36
Âge du Bronze	20				20
Âge du Fer				20	20
<b>Total pages</b>	<b>160</b>	<b>118</b>	<b>166</b>	<b>150</b>	<b>594</b>

Fig. 1 – Répartition des articles par bulletin et période.

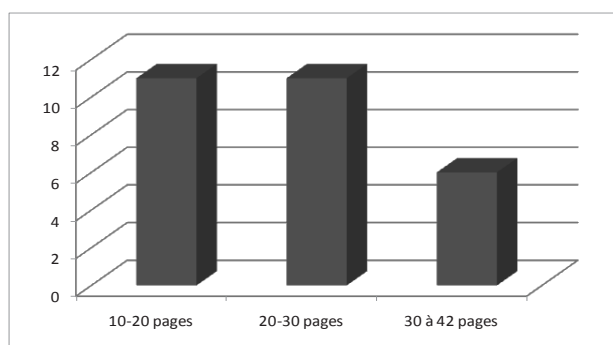


Fig. 2 – Nombre d'article par total des pages.

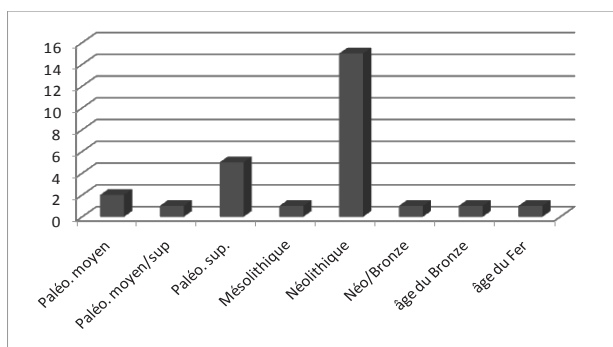


Fig. 3 – Nombre d'article par périodes.

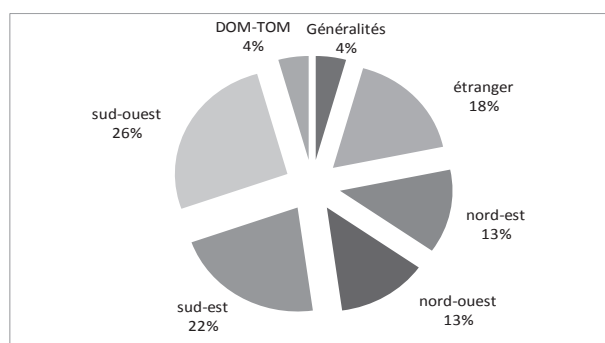


Fig. 4 – Répartition des articles par zones géographiques

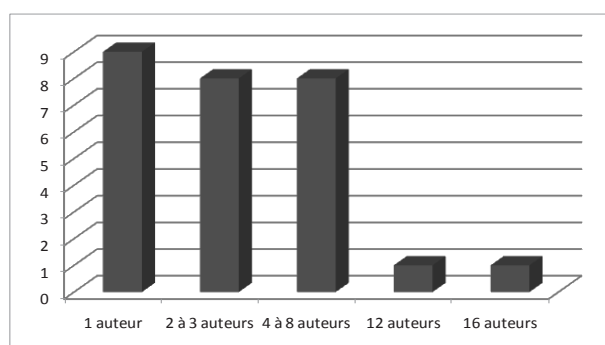


Fig. 5 – Nombre d'articles par nombre d'auteurs.

On dénombre 97 auteurs pour les 27 articles publiés dans le *Bulletin* 2012, soit une moyenne de 3,6 auteurs par article, et légèrement plus que la moyenne des trois dernières années. Un tiers des articles (9) sont le fait d'un auteur unique (fig. 5). Neuf articles sont signés par 2 à 3 auteurs, 8 articles par 4 à 8 auteurs. Un article est signé par 12 auteurs, un autre par 16 auteurs. Sur ces 97 auteurs, on compte 19,6% d'auteurs étrangers, 19,6% d'agents INRAP, et 10% d'agents CNRS. Les universitaires, les agents du ministère de la Culture, des musées, des collectivités territoriales, de sociétés privées représentent moins de 5% des auteurs tout comme les doctorants. Les non statutaires publiant dans le *Bulletin* atteignent 18,6% des auteurs.

## Deuxième partie

La deuxième partie du *Bulletin* représente environ 180 pages pour l'année 2012, soit un volume légèrement plus réduit que celui des années précédentes (environ 200 pages). Cette évolution n'est pas due à une diminution des contributions mais au manque de place disponible dans le *Bulletin*, qui nous a régulièrement obligé à reporter la publication de certains textes au bulletin suivant.

La rubrique des actualités scientifiques – qui regroupe les découvertes récentes, les correspondances scientifiques et les résumés de thèse – a accueilli quinze contributions, confirmant le bon volume de publication auquel cette rubrique se maintient depuis maintenant

plusieurs années. En 2012, le Paléolithique moyen et supérieur dominant largement (8), suivis par l'âge du Bronze et l'âge du Fer (4), tandis que le Néolithique (2) et le Mésolithique (1) sont plus discrets. La part inhabituellement importante prise par le Paléolithique est due, notamment, au grand nombre de thèses soutenues sur cette période entre fin 2010 et début 2012 – thèses dont les auteurs semblent de plus en plus souvent prendre l'initiative d'envoyer un résumé à la SPF, ce dont nous nous félicitons.

En ce qui concerne les comptes rendus d'ouvrages et de colloques, coordonnés par Mathieu Langlais, on compte quatorze recensions. Ce volume est stable depuis plusieurs années mais relativement bas, comme nous l'avons signalé à plusieurs reprises. On peut cependant se réjouir d'un certain renouveau des comptes rendus de colloques – un genre qui était devenu très peu pratiqué depuis le milieu des années 2000, mais dont la part augmente à nouveau doucement grâce à une politique « volontariste » qui met l'accent sur les comptes rendus de colloques étrangers, événements moins accessibles aux lecteurs du bulletin.

La rubrique « actualités », qui annonce les nouvelles parutions, les colloques à venir et les expositions en cours, est assurée par Dominique Commelin, Sandrine Bonnardin, Yves Billaud, Cyril Montoya et Jean-Marc Pétillon. Représentant cette année 60 pages du bulletin, elle est rédigée à partir de recherches sur internet (sites d'éditeurs, sites de laboratoires, listes de diffusion) et de courriers spontanément envoyés au siège de la SPF. La place croissante occupée par cette rubrique depuis 2010 – malgré le choix d'une maquette plus dense depuis 2011 – reflète la quantité toujours plus importante d'informations disponibles en ligne.

À ce sujet, nous pouvons vous annoncer que, à partir de début 2013, la deuxième partie du bulletin sera gratuitement accessible à tous sur notre site web.

Caroline HAMON, Jean-Marc PETILLON  
et Martin SAUVAGE

## QUELQUES MOTS SUR LE SITE WEB DE LA SPF

L'ANNÉE qui vient de s'écouler nous a permis de finaliser la mise en place de la nouvelle plateforme web de la Société préhistorique française.

Dès la fin de l'année dernière, nous avons mis en place le système d'adhésion en ligne. En 2012, ce système a été utilisé par 262 adhérents. Nous espérons évidemment que ce chiffre sera en augmentation pour l'année 2013.

La boutique en ligne a été mise en service dans le courant du 2<sup>e</sup> trimestre 2012. Elle permet ainsi de commander les publications, en versions papier ou numérique, de la Société préhistorique française. Rappelons que la boutique propose la vente à l'article, pour certaines de nos publications, et à l'ouvrage pour l'ensemble des publications monographiques.

Le catalogue comporte à ce jour 184 publications numériques et 78 publications papier. Depuis mai dernier, 85 commandes ont été enregistrées.

La mise en place de la vente en ligne a par ailleurs permis le lancement de la nouvelle collection de la SPF, les séances en ligne. 18 ouvrages complets et 5 articles à l'unité ont été vendus du premier volume de cette collection.

En 2012, le site internet a enregistré 40 000 visites. L'important travail de mise à jour des informations qui concernent l'actualité de l'archéologie, assuré par Dominique Commelin, et la mise en ligne de la boutique ne sont certainement pas étrangers à cette importante hausse de fréquentation du site. À titre indicatif, entre mai et décembre 2011 le site internet de la SPF avait reçu 10 600 visites.

Une version anglaise – presque intégrale – des pages du site a été mise en ligne depuis quelques semaines. Nous remercions Mike Ilett pour avoir assuré la traduction des pages du site.

En 2013, l'intégralité de l'actuelle 2<sup>e</sup> partie du bulletin sera accessible sur le site.

Ludovic MEVEL et Dominique COMMELIN

## NOUVEAUX MEMBRES

**Alexandre ANGELIN**  
2 bd Déodat de Séverac, 31300 TOULOUSE

**Christian EICHMULLER**  
6 square du Rhône, 75017 PARIS

**Olivier JOYEUX CLERMONT**  
7 route de la garenne, 33770 SALLES

**Jules MASSON MOUREY**  
Villa St Louis, 13100 AIX EN PROVENCE

**Musée Savoisien**  
Conseil Général de la Savoie,  
Square de Lannoy de Bissy, 73000 CHAMBERY

**Martial POUQUET**  
Rua Montevideo 461, 96205240 RIO GRANDE  
RS, BRÉSIL

**Magali REVERSAT**  
3 rue Ella Maillart, Résidence Emeraude, app. D90,  
31300 TOULOUSE

**Philippe ROUX**  
16, rue Jean-Croix Treyeran, 33200 BORDEAUX

**José ZENSS**  
28, le moulin de la Rochette,  
41400 SAINT-GEORGES-SUR-CHER