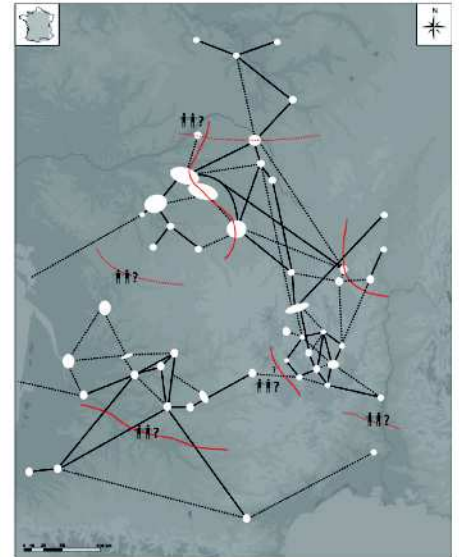
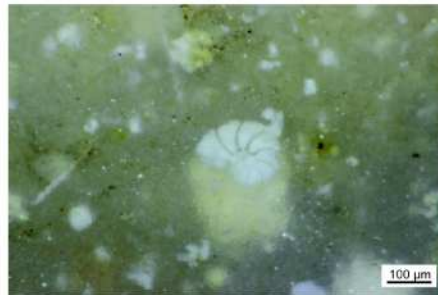


Université de Bordeaux
École doctorale Sciences et environnements
UMR 5199 - PACEA

Vincent DELVIGNE

soutiendra sa thèse de doctorat intitulée

**Géoressources et expressions technoculturelles
dans le sud du Massif central au Paléolithique supérieur :
Des déterminismes et des choix**



**Le lundi 15 février 2016 à 14h00
à l'Université de Bordeaux, Bâtiment A9, amphithéâtre 2**

Devant le jury composé de :

M. Didier BINDER, DR CNRS, Université de Nice, UMR-7264
M. Jean-Pierre BRACCO, Professeur, Université d'Aix-Marseille, UMR-7269
M. Paul FERNANDES, chercheur associé, Université de Bordeaux, UMR-5199
M. Jacques JAUBERT, Professeur, Université de Bordeaux, UMR-5199
M. Laurent KLARIC, CR CNRS, Université Paris-Ouest, UMR 7055
M. Mathieu LANGLAIS, CR CNRS, Université de Bordeaux, UMR-5199
M. Xavier MANGADO LLACH, Professor agregat, Université de Barcelone
M. Jean-Paul RAYNAL, DR CNRS émérite, Université de Bordeaux, UMR-5199
M. Alain TURQ, Conservateur du Patrimoine, Université de Bordeaux, UMR-5199

Examinateur
Rapporteur
Invité
Examinateur
Examinateur
Co-directeur
Rapporteur
Directeur
Examinateur

**La soutenance sera suivie d'un pot au laboratoire PACEA
(Bâtiment B18, 3ème étage)**

Géorressources et expressions techno-culturelles dans le sud du Massif central au Paléolithique supérieur : des déterminismes et des choix

Résumé :

La pétroarchéologie du silex s'attache à définir les origines des silex retrouvés dans les sites archéologiques. Au vu des avancées méthodologiques récentes (définition toujours plus précise des faciès, vision dynamique du parcours du silex dans son environnement - chaîne évolutive -, mise en place d'une cartographie précise des domaines minéraux siliceux) il est aujourd'hui possible de préciser non seulement le lieu de formation du silex (gîte primaire) mais également son lieu de collecte (gîte primaire ou secondaire).

L'étude exhaustive des silex de collections archéologiques du sud du Massif central à plusieurs moments-clés du Paléolithique supérieur (Gravettien récent et final : Le Blot et Le Rond-de-Saint-Arcons ; Badegoulien : Le Rond-du-Barry et La Roche-à-Tavernat ; et Magdalénien supérieur : Sainte-Anne II) a permis la mise en évidence d'une diversité insoupçonnée de matériaux représentatifs d'un vaste litho-espace (espace géographique comprenant l'ensemble des matériaux considérés). Nous proposons donc un modèle de représentation de l'origine et de l'acquisition des matières premières retrouvées sur un site archéologique, non plus sous une forme sito-centrée (en étoile), mais sous la forme d'un réseau de lieux, plus en accord avec les données issues des observations ethnographiques et géographiques. La représentation des différents types de matériaux au sein des industries lithiques, ainsi que leurs modes d'introduction sur le site, permettent de distinguer les choix opérés par les hommes et les contraintes naturelles subies, autorisant dès lors l'inscription sémantique du litho-espace dans un essai de reconstruction du paléo-espace social.

Mots clés : Préhistoire ; Géologie ; Silex ; Pétroarchéologie ; Industrie lithique ; Massif Central ; Auvergne ; Haute-Loire ; Ardèche ; Berry ; Touraine ; Gravettien ; Badegoulien ; Magdalénien ; Chaîne évolutive des silicifications ; Paléogéographie ; Territoire ; Peuplement ; Le Blot ; Le Rond-du-Barry ; La Roche-à-Tavernat ; Sainte-Anne II.

Géorressources and techno cultural expressions in the South of the French Massif Central during the Upper Palaeolithic: Determinism and choices

Abstract:

The petroarchaeology of flint tries to define the origin of flints found in archaeological sites. In view of the recent methodological advances (definition of the facies always more precise, dynamic vision of the route of the flint in her environment - "evolutionary chain" concept -, precise mapping of the siliceous mineral domains) it is nowadays possible to distinguish not only the formation place of the flint (primary outcrop) but also its retrieval place (primary or secondary outcrop).

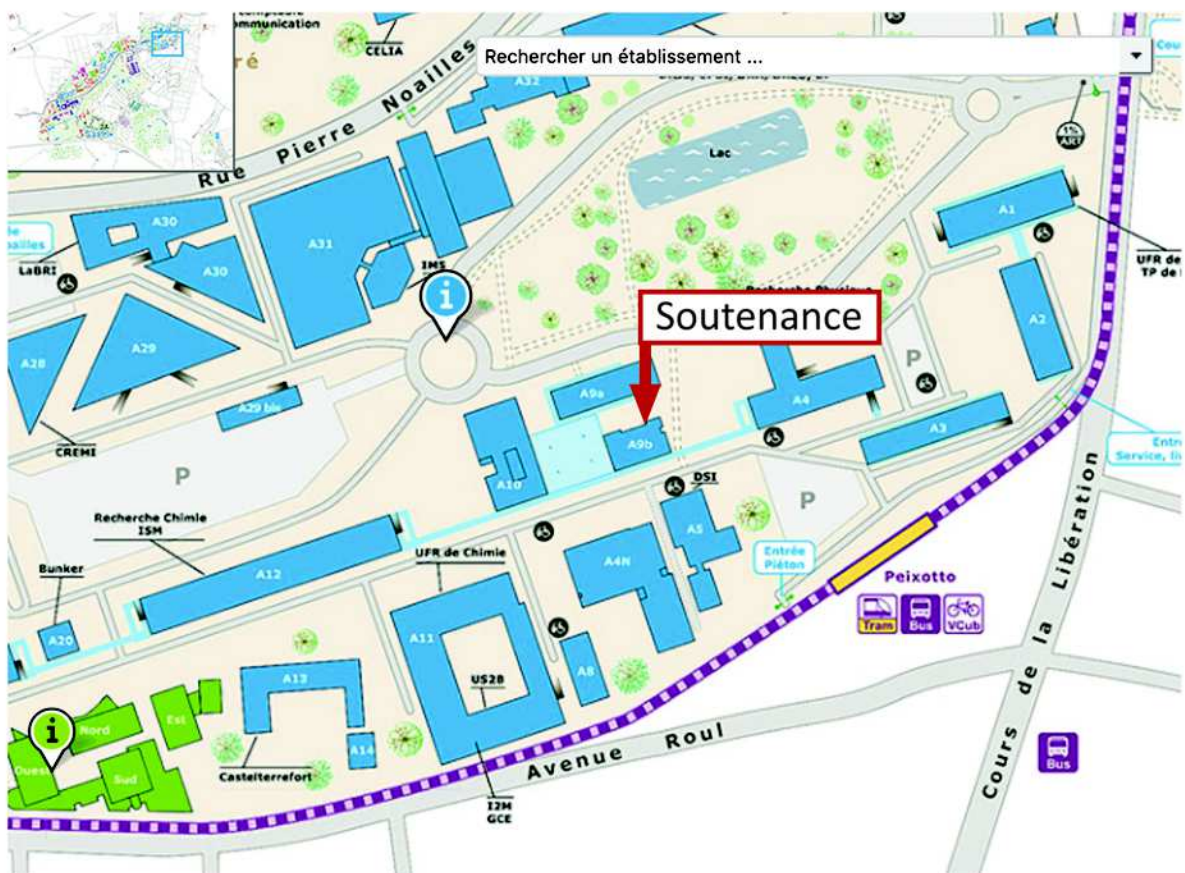
The exhaustive study of archaeological flint collections from the South of the Massif Central of France at various times of the Upper Palaeolithic (recent and final Gravettian: Le Blot and Le Rond-de-Saint-Arcons; Badegoulian: Le Rond-du-Barry and La Roche-à-Tavernat; and Upper Magdalenian: Sainte-Anne II) have permitted the highlighting of an unexpected diversity of material representative of a huge litho-espace (geographical space including all the regarded materials). In this respect, we developed a new figuration model of the origin of the raw material discovered in the archaeological site, either in a sito-centred form (like a star), but like a network of places, more in agreement with the ethnographic and geographic data. The presence of different types of flint in the lithic industries correlated to their introducing pattern on site, allow to distinguish the choices made by the ancient men versus the natural constraints they undergone, authorizing consequently the semantic inscription of the litho-espace in an attempt of reconstruction of the palaeo-social-space.

Keywords: Prehistory; Geology; Flint; Petroarchaeology; Lithic Industry; French Massif Central; Auvergne; Haute-Loire; Ardèche; Berry; Touraine; Gravettian; Badegoulian; Magdalenian; Evolutionary chain of silicification; Paleogeography; Territory; Settlement; Le Blot; Le Rond-du-Barry; La Roche-à-Tavernat; Sainte-Anne II.

Unité de recherche

[PACEA : de la Préhistoire à l'Actuel : Culture, Environnement, Anthropologie,
UMR 5199, Allée Geoffroy Saint Hilaire 33615 Pessac CEDEX]

Bâtiment A9, amphithéâtre 2
Tram B - Arrêt Peixotto



Bâtiment B18, 3ème étage
Tram B - Arrêt François Bordes

