

Les hommes des cavernes du volcan de La Réunion, sentinelles de l'histoire

The Reunion Island volcano cavemen, sentinels of history

François MARTEL-ASSELIN, Virginie MOTTE

Résumé : Structurée depuis 2010 seulement, l'archéologie réunionnaise révèle son potentiel sur ce territoire peuplé depuis tout juste trois siècles et demi. Au cours des décennies précédentes, des amateurs de montagne avaient fait des découvertes témoignant du passé de l'île jusque dans ses retraites les plus secrètes, mais elles n'avaient fait l'objet d'aucune exploitation scientifique.

Relever le pari de créer une dynamique originale associant des amateurs éclairés et des professionnels s'appropriant le territoire, c'est l'expérience dont témoigne le projet « Cavernes volcan », entièrement coconstruit et mené depuis 2016.

Des passionnés de longue date du volcan actif de La Réunion découvrent des pierres gravées de noms et parfois de dates dans la caverne des Lataniers, à 2 360 m d'altitude. Utilisée comme refuge dès l'époque du marronnage (fuite d'un esclave de la propriété de son maître) au début du XVIII^e siècle et comme halte par les premiers explorateurs du piton de la Fournaise, elle possède sans doute une histoire aussi riche qu'insoupçonnée.

C'est le point de départ d'une aventure en équipe : un projet de recherche, un programme complet d'étude, de sauvegarde et de valorisation est construit en partenariat avec des partenaires institutionnels. Les bénévoles participent au projet dans son entièreté : de la conception des dossiers de demande d'opération archéologique à la valorisation des données au profit du grand public, en passant par la préparation et la réalisation des trois opérations conduites à la caverne, et par les études et la contribution aux rapports. Quatre-vingt-dix pierres gravées par les visiteurs au fil des siècles et un important mobilier ont également pu être mis au jour.

L'apprivoisement entre amateurs passionnés et professionnels archéologues exigeants, qui s'est opéré naturellement depuis huit ans, met en lumière l'importance de l'ancrage dans le territoire, de la curiosité et de l'écoute réciproque ; il ouvre la porte à de nouvelles opérations prêtes à voir le jour.

Mots-clés : La Réunion, piton de la Fournaise, opération d'archéologie programmée, archéologie moderne, archéologie contemporaine, esclavage, exploration, caverne des Lataniers, pierre gravée, science participative, bénévolat.

Abstract: The cave has obviously been a stopover and lodging site since the 18th century, first as a refuge for slaves escaping from plantations (marooning), then as a shelter during the first expeditions to the volcano.

The cave's archaeological potential and its vulnerability led J. Perrin, a scholar and physician who loves the volcano, and P. Pégoud, an ONF (National Forest Authority) agent, to launch a research project in 2016, led by Regional Director of Archaeology V. Motte.

The team started with 12 people in 2016 and has grown to 45 today, including 21 non-institutionalists and volunteers who are fully involved in the project.

This mixed team is part of a long tradition of citizen contribution to the advancement of science in La Réunion.

The volcano on Bourbon Island (La Réunion's former name) has aroused passions since the earliest days of settlement. Initially the object of fierce prejudice, it soon triggered the curiosity of adventurous inhabitants and even the colony's leaders, spurred on by European scientists, right up to the Royal Academy of Sciences.

A number of local naturalists and scholars served as indispensable and invaluable correspondents for the French scientists. The latter eagerly requested samples of and information on volcanic activity.

These exchanges evidence the very early existence of a tradition of citizen contribution to the advancement of science in Bourbon, which continued until the 1960s. At the time, observation of eruptive phenomena still relied on the few visitors to the volcano who witnessed the lava sprays and flows, forestry workers sent out as scouts, and flying club pilots.

The University of Reunion Island was founded in the early 1970s, and the island began to take hold of its history, with a resonance reaching beyond the circle of specialists. The media landscape was evolving, and books were being written to put local history into simple words.

At the same time, the popularity of hiking in the mountains led to the discovery of routes previously used by the inhabitants of the Hauts (Uplands) to get around. They surveyed the woods, remparts (cliffs) and islets, and met the elders.

In the 1980s, inspired by such testimonies, informal surveys were carried out in the volcano region at the instigation of mountain gendarme Commandant Mollaret. At the time, however, La Réunion was suffering from a lack of interest in the methodical study of the island's early settlement, considered too recent.

In the mid-1990s, rope descent techniques in the island's canyons and remparts gave ideas to accomplished sportsmen and women who were pioneers in this field.

Fascinated by history, botany, fauna and entomology, and accompanied by specialists in those disciplines, they set off on vertiginous routes mentioned in old accounts, discovering not only the first Barau petrel colonies, but also – and this was a surprise – the remains of maroon settlements. The Vallée Secrète (Secret Valley), spotted as early as 1994, was the subject of a detailed report in the local press in April 2000 after its exploration, but which went unheard.

At the end of the 1990s, the Groupe de Recherches sur l'Archéologie et l'Histoire de la Terre réunionnaise (research group on the archaeology and history of Reunion land) began to organize and carry out surveys on foot in the cirques. The creation of the PNR (Reunion Island National Park) in 2007, followed by that of the SRA (Archaeological Research Service) in 2010 – also the year when Reunion Island was listed as a UNESCO World Heritage Site – proved instrumental in channelling these citizen initiatives. Fifteen years after the first discoveries were made, the marron trail finally began to be explored scientifically.

In late 2016, archaeological research in the Uplands, in particular to enrich the issue of marooning, was well-established. After the Vallée Secrète digs in 2011, archaeological research focused on the Piton de la Fournaise massif with the Haut Bras de Caron shelter programme. From 2014 to 2016, surveys were carried out at Piton Colignet and Piton de Coco, as well as at the Lépinay cave. However, archaeological research into the first people who ventured towards the volcano is a new challenge.

Volunteers are involved in every aspect of the project: from the design of archaeological survey application files, preparation and execution of the three surveys carried out in the cave, to studies and contributions to reports, and lastly the promotion of data for the general public.

About 90 stones engraved by visitors over the centuries and a large number of items of furniture were unearthed. The media emphasized the originality of the approach that guided the project. Today, the same people are preparing a two-year exhibition at the Cité du Volcan. This educational and scientific museum was built in 1992 in the village at the gateway to Piton de la Fournaise, where the guides and porters who provided logistics for the expeditions came from, before the completion of a road put a final end to their activity in 1968. At a time when the last of them are gradually disappearing, the revival of the Lataniers cave would be a powerful symbol of our knowledge of this forgotten part of the volcano's history.

The acclimatisation that has taken place naturally over the past eight years between passionate amateurs and demanding professional archaeologists highlights the importance of being rooted in the area, curious and ready to listen to each other; this will open the door to new surveys just waiting to see the light of day.

Keywords: Reunion Island, Piton de la Fournaise, programmed archaeology survey, modern archaeology, contemporary archaeology, slavery, exploration, cave, caverne des Lataniers, engraved stone, participatory science, volunteering.

INTRODUCTION

La caverne des Lataniers, au cœur du Parc national de La Réunion, est située à 2360 m d'altitude dans la plaine des Remparts. Elle jouxte le GR2 qui a repris le tracé de l'itinéraire historique menant au volcan du piton de la Fournaise, aujourd'hui éclipsé par une voie routière (fig. 1)¹.

Signalée sur la carte IGN, elle attire parfois l'attention des randonneurs et sert encore occasionnellement de bivouac. Le site internet spécialisé randopitons.re la décrit comme une « assez grande caverne, en partie fermée par une murette pour mieux être à l'abri. Les traces de feu et la surface habitable prouvent bien qu'on peut y séjourner une nuit sans problème. On ne peut pas s'y maintenir debout ».

Halte et gîte, la caverne l'est sans doute depuis que les hommes fréquentent cette zone, de l'époque du mar-

ronnage² aux premières expéditions au volcan. Esclaves marrons et chasseurs de cabris en ont sans doute été les premiers explorateurs, même si les traces archéologiques de leurs passages, résolument discrètes, restent à mettre en évidence. Dès l'expédition organisée en 1768 par l'ordonnateur H. de Crémont, la caverne des Lataniers est signalée sous le toponyme « caverne à Manzague », nom déformé du célèbre marron Mauzaque, ou Manzak, dont l'itinérance supposée sur cette partie du volcan est évoquée dans différents récits. C'est en 1831 seulement qu'elle est désignée pour la première fois par son toponyme actuel (ADR 1J509³) qui viendrait du nom d'une espèce de palmier, présente à plus basse altitude et dont les larges feuilles en éventail permettaient de protéger l'abri des intempéries. Cependant, J. Hermann, écrivain et homme politique réunionnais, propose une tout autre explication en invoquant *alatanié* – en malgache, « dont on prend possession » (Hermann, 1896⁴) –, encore que ce mot pourrait avoir plusieurs sources dont *alatane(ho)*



Fig. 1 – La caverne des Lataniers et le piton de la Fournaise.

Fig. 1 – The Caverne des Lataniers, on the Piton de la Fournaise massif.

– « un endroit pour se protéger du soleil ou de la chaleur » –, qui serait corroboré par des récits de voyageurs ayant cherché l'abri de la caverne pour se protéger de l'ardeur du soleil, durant la journée, par beau temps, dans cet environnement minéral.

Depuis cette époque, le voyage au volcan est régulièrement tenté par des aventuriers qui, jusqu'au début des années 1930, utilisent grottes et cavernes comme lieux de repos (fig. 2). Parmi eux, la caverne des Lataniers est assurément l'un des abris les plus fréquentés, comme en témoignent de nombreux récits qui la mentionnent, mais surtout 90 pierres gravées découvertes depuis 2013, disséminées sur le site ou insérées dans les murs de fermeture de la caverne. Parmi les noms déjà répertoriés des visiteurs désireux de laisser une trace de leur passage, on trouve ceux de personnages illustres, comme L. Héry ou P. Hermann, tous deux auteurs d'ouvrages sur La Réunion, aux ^{xix}^e et ^{xx}^e siècles.

Dès 1927, les voyageurs délaissent la caverne au profit d'un gîte d'étape nouvellement édifié à proximité sous l'impulsion du syndicat d'initiative de La Réunion (SIR). Guides et porteurs continuent cependant d'utiliser la caverne qui leur permet de se retrouver entre eux (fig. 3).

De ce gîte, il reste aujourd'hui des vestiges visibles. L'ouverture d'une route menant au piton de la Fournaise, achevée en 1968, a signé la fin de l'itinéraire pédestre vers la Fournaise utilisé depuis deux siècles et demi.

Entre les premières découvertes de pierres gravées en 2013 et le démarrage de l'opération archéologique en 2016, la caverne a montré qu'elle constituait un patrimoine vulnérable et menacé. Entre les premières découvertes de pierres gravées en 2013 et le démarrage de l'opération archéologique en 2016, la caverne, aisément accessible, a montré qu'elle constituait un patrimoine vulnérable et menacé : des traces récentes de foyer signalaient en effet la permanence de son utilisation. Ses murets de fermeture avaient d'ailleurs visiblement été remaniés pour des raisons inconnues et des pierres gravées avaient été déplacées. Certaines ont peut-être disparu. Les vestiges du gîte, visibles au sol, très ténus, apparaissaient fragilisés et à la merci des rudes conditions climatiques. Jamais étudiée, la caverne des Lataniers offrait donc de multiples perspectives de recherches scientifiques.

Dès la création en 2010 du service régional de l'Archéologie (SRA) de la direction des Affaires culturelles (DAC) de La Réunion, une prospection méthodique des



Fig. 2 – Voyageurs en route vers le volcan, posant devant la caverne des Lataniers, deuxième moitié des années 1880 (cliché H. Georgi, collection J. Perrin).

Fig. 2 – Travelers on their way to the volcano, posing in front of the Lataniers cave, second half of the 1880s (photo H. Georgi, J. Perrin collection).

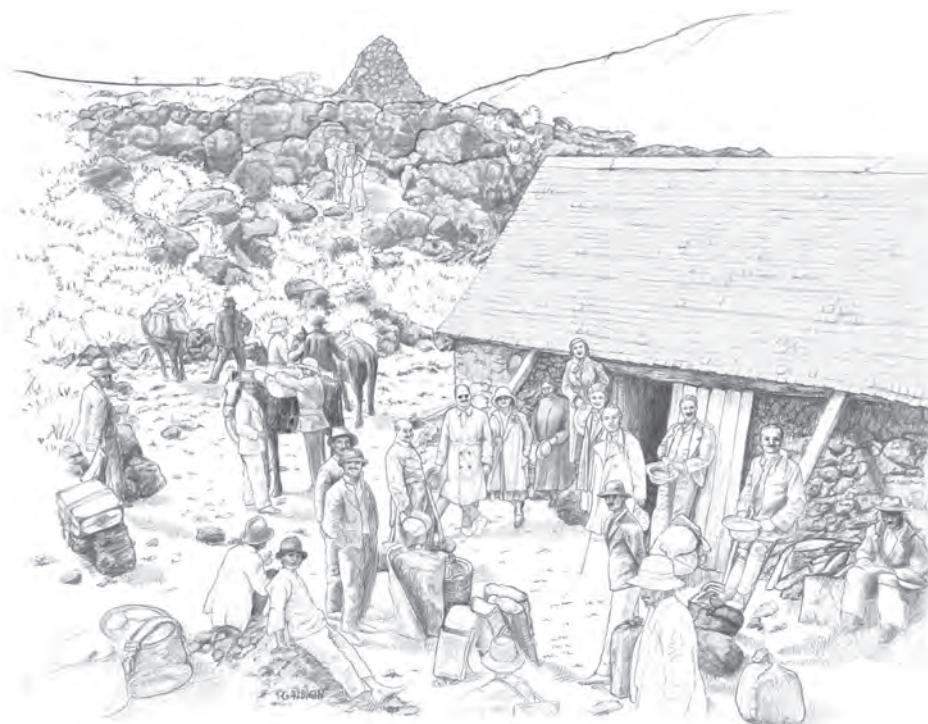


Fig. 3 – L'ancien gîte devant la caverne des Lataniers (dessin de P. Gaussein, prestataire d'illustrations D-ARCHEO, d'après une photographie de la fin des années 1920 publiée en 1996 dans un livret d'exposition par la Maison du volcan ; la photo, dont l'auteur est inconnu, est créditée « document famille Suret », tirage photo collection J. Picard, reprographie J. Perrin, 2016).

Fig. 3 – The old lodge in front of the Lataniers cave (drawing by P. Gaussein, illustration provider D-ARCHEO, based on a photograph from the late 1920s; the photo was published in an exhibition booklet by the Maison du volcan in 1996, credited "Suret family document", author unknown, photo print from the Jacques Picard collection, reprography by J. Perrin, 2016).

abords de plusieurs grottes ou abris, des sondages au sol, ainsi que l'étude des gravures et des photographies anciennes ont permis de documenter les recherches sur le marronnage et les premières traces d'occupation humaine dans les hauts de La Réunion. Les données recueillies ont complété les études historiques et géographiques relatives aux premières explorations naturalistes du piton de la Fournaise et au « voyage au volcan »⁵.

Ces opérations ont pu être menées grâce à un élan spontané, faisant converger bénévoles et professionnels dans un montage qui apparaît hors-norme, réalisé en dehors de tout cadre formel, sur la base de la confiance mutuelle entre de simples passionnés agissant en leur nom propre et la représentante d'un service de l'État séduite par leur engagement citoyen.

1. NAISSANCE DU PROJET « CAVERNE DES LATANIERS »

1.1. Genèse du projet et équipe

Arrivé à La Réunion en 1976 en qualité de médecin, volontaire à l'aide technique (VAT), J. Perrin assiste peu après à l'une des éruptions les plus marquantes de l'histoire récente du piton de la Fournaise. Ce Périgourdin d'origine, amateur d'archéologie préhistorique par tradition familiale, est en effet le témoin privilégié de la traversée du village de piton Sainte-Rose par les laves en 1977. Observateur attentif des éruptions, il intègre le Centre de documentation et de diffusion sur le volcanisme (CDDV), association dont il devient vice-président. Et sa passion ne s'est pas éteinte depuis bientôt près de cinquante ans.

La lecture d'un article du *Journal de l'île de La Réunion* (la page randonnée du *JIR Dimanche*) évoquant la caverne des Lataniers et le pavé gravé « P. HERMANN f^{es} » lui suggère une première visite sur site, en mars 2013.

La caverne est un abri-sous-roche creusé dans une couche de scories sous-jacente à une couche de projections soudées qui en forme le plafond. Elle est fermée, dans sa partie la moins surbaissée, par deux murets de pierres sèches entre lesquels se situe l'entrée. Dans la paroi de scories opposée à l'entrée, une succession de niches a été manifestement aménagée par l'homme. Dans celle située complètement au fond à gauche, il remarque la présence de restes, très dégradés, d'un objet en métal et cuir (ou tissu) ayant pu servir de récipient ou de dispositif d'éclairage. Il repère le pavé portant l'inscription « P. HERMANN f^{es} » mais, surtout, constate la présence d'une pierre gravée « VITRY 1868 » et autres noms, reposant sur le sol et servant manifestement de siège pour le confort des visiteurs.

Un examen attentif des lieux lui fait découvrir une multitude de gravures sur les pierres des murets et sur une paroi extérieure. Un beau foyer, installé contre le muret principal à gauche de l'entrée, semble avoir été utilisé récemment et une réserve de bois est stockée dans l'abri.

Encouragé par ces (re)découvertes, il alerte alors quelques amis fidèles et discrets dont P. Huet, directeur scientifique de la Cité du volcan (CDV).

En décembre 2013, il retourne à la caverne des Lataniers pour constater que la configuration des lieux a été bouleversée. Il n'y voit plus trace de la pierre « VITRY 1868 », le foyer a été vidé de ses cendres (évacuées à l'extérieur de l'abri) et a été transféré contre le muret à droite de l'entrée. Heureusement, le pavé « P. HERMANN f^{es} » est toujours en bonne place, sur le sol, face à l'entrée. J. Picard (ancien gardien du gîte du volcan et familier des lieux depuis les années 1950, décédé depuis) émet l'hypothèse de manœuvres militaires comme pouvant être à l'origine de ces bouleversements.

J. Perrin signale ses découvertes à la DAC en 2014, mais le premier conservateur, encore attelé à la mise en route du service et aux premières opérations préventives et programmées, ne donne pas suite.

Alors que deux ou trois passages rapides à la caverne des Lataniers ne lui permettent pas de retrouver la pierre « VITRY 1868 », celle-ci réapparaît dans les lieux fin 2015, à même le sol, comme le lui signale A. Barrère, professeur agrégé de sciences de la vie et de la Terre et membre du conseil scientifique de la Cité du volcan. Les deux hommes partagent une même passion du volcan et des ouvrages anciens qui l'évoquent. A. Barrère fait part à J. Perrin de sa découverte d'une grande dalle gravée « HOARAU 1927-BRUNET 1929-PALMER-PICARD-LAURET 1930-PAYET ».

J. Perrin y retourne peu après afin de vérifier la présence des pierres. Il en découvre deux ou trois autres facilement accessibles et procède à un début d'inventaire photographique. Une dalle plate d'assez grande taille, disposée au sommet du mur principal, à gauche de l'entrée, presque à toucher le plafond de l'abri, attire son attention. Une fois la dalle retournée, le nom de HÉRY (fig. 4), gravé très lisiblement, apparaît ; ce dernier nom lui remémore une lecture récente : « Le cratère » – récit par L. Héry de son expédition au volcan, entre le vendredi 26 et le mardi 30 août 1853 (Héry, 1883, p. 145-156). Sur la pierre, J. Perrin décrypte plusieurs autres noms, confirmant qu'il s'agit bien de la pierre laissée dans la caverne par L. Héry en guise de « carte de visite », selon sa propre expression.

Le texte gravé commence par « 29 août... » (l'année manque, un angle de la pierre étant cassé), continue par « en revenant du... » (autre manque) et se poursuit par la succession des noms des membres de l'expédition. La confrontation avec le texte ne laisse aucun doute. Restait à retrouver les pièces manquantes du puzzle dans le mur ou alentour. Les auteurs de ces découvertes essaient d'obtenir un contact avec la DAC.

Dès janvier 2016, J. Perrin commence à prendre les cotes grossières des pierres gravées afin d'affiner son inventaire. Il décide également de protéger la fragile « dalle Héry », déjà rayée, avec du papier bulle camouflé sous sa face inférieure gravée.

Les vestiges d'un tumulus, dont l'existence n'était connue jusqu'alors que par une photo ancienne et le texte



Fig. 4 – Pierre gravée n° 3 de la caverne des Lataniers ou « carte de visite » de L. Héry et de ses compagnons du lundi 29 août 1853 (cliché H. Douris).

Fig. 4 – Engraved stone No. 3 from the Lataniers cave, or L. Héry and his companions' "business card" dated Monday 29th August 1853 (photo H. Douris).

du docteur Ozoux relatant son « excursion au volcan » en 1927 (Ozoux, 1929), sont signalés à la même époque par le photographe H. Douris, autre observateur du volcan. Aujourd'hui tronqué, le monument avait été édifié à la suite des déboires de l'expédition d'A. Lacroix, père de la volcanologie française moderne et secrétaire perpétuel de l'Académie des sciences, en 1911.

Le 19 mars 2016, J. Perrin effectue avec A. Barrère, F. Martel-Asselin et A. Dupuis⁶ une partie du trajet pédestre historique jusqu'à la caverne des Lataniers. Ils observent l'emprise au sol, encore visible, de l'ancien gîte : une base rectangulaire légèrement surélevée et surtout des petits fragments de coraux bien identifiables éparpillés sur le sol, issus du mortier de montage des murs du gîte, comme on en utilisait autrefois à La Réunion. A. Barrère fait aussi part de la découverte d'autres objets, gisant en surface, à l'extérieur de la caverne et sur le plateau la surmontant (dont des objets en verre ou en métal de toutes les époques et un fragment de faïence ancienne). Il montre encore le squelette d'un chat sauvage (chat haret) reposant dans la partie la plus surbaissée de l'abri. Ils vérifient ce jour-là, la bonne orientation du gîte et du tumulus de la photo ancienne par rapport au relief actuel, presque inchangé.

Compte tenu de la proximité de la route (600 m) et du GR 2 (quelques dizaines de mètres), et de la fragilité de ce patrimoine exceptionnel et de sa vulnérabilité, ils

décident, faute de mieux, et en présence de ces témoins, de dissimuler avec moult précautions dans la végétation à proximité immédiate de la caverne les pierres gravées « VITRY » et « HERY ».

Grâce à P. Pégoud, passionné d'histoire et d'archéologie ayant déjà contribué ou participé à plusieurs opérations autorisées par la DAC (Ferrandis, 2014a et 2014b ; Dijoux, 2016 ; Ferrandis, 2016 et 2017), et alors agent de l'Office national des forêts (ONF), une première sortie est organisée sur site en août 2016 pour montrer le site à V. Motte, nouvelle conservatrice du SRA. Pour cette visite, l'équipe est complétée par C. Germanaz (université), P. Huet, A. Vaïtilingom (CDV) ainsi que M. Sicre, expert en interprétation des paysages, après une carrière à l'ONF et au PNR (fig. 5).

1.2. L'implication du SRA et des institutions

Le SRA fait alors plusieurs constats. Le site est hautement sensible du point de vue archéologique, et son étude peut apporter beaucoup à l'histoire des hauts de La Réunion. La rencontre est passionnante, enthousiasmante, spontanée, et la confiance s'installe naturellement. Un pacte est scellé ce jour-là pour travailler ensemble.

Fin 2016, la recherche archéologique dans les Hauts, notamment pour enrichir la problématique du maronnage, n'est pas nouvelle. Après la fouille de la Val-



Fig. 5 – J. Perrin et V. Motte lors de la visite de la caverne des Lataniers en août 2016 (cliché F. Martel-Asselin).

Fig. 5 – J. Perrin and V. Motte during the visit to the Lataniers cave in August 2016 (photo F. Martel-Asselin).

lée secrète en 2011 (Dijoux, 2013), un sondage réalisé en 2013 dans l'abri Haut Bras de Caron (Dijoux, 2016) avait amené la recherche archéologique à concentrer dans le massif du piton de la Fournaise. Entre 2014 et 2016, deux expéditions, au piton Colignet (Ferrandis, 2014a) et piton de Coco (Ferrandis, 2014b et 2017), ainsi qu'une opération dans la caverne Lépinay (Ferrandis, 2016) avaient eu lieu. Mais la recherche archéologique sur les premiers hommes à s'aventurer en direction du volcan constituait une nouvelle problématique.

Dès septembre 2016, une première réunion officielle est organisée à la Cité du volcan, sous la houlette de V. Motte, pour une présentation des données déjà acquises ; elle se déroule en présence de tous les acteurs précédemment cités ainsi que d'E. Moulton, du PNR, et de P. Brial (géomètre-expert et féru de l'histoire de l'exploration du volcan).

Il est décidé une mission d'urgence de mise à l'abri des pierres gravées déjà repérées, sous la responsabilité du SRA et avec l'autorisation du PNR et de l'ONF. Une chaîne humaine permet d'évacuer 21 pierres – dont la plus lourde pèse 40 kg – à travers la végétation qui masque les alentours de la caverne. Deux agents du PNR sont également venus veiller au respect des prescriptions environnementales entourant l'opération,

même s'ils se joignent volontiers à cette action hors des sentiers battus.

Préalablement à leur enlèvement et à leur transport, toutes les pierres sont photographiées et relevées topographiquement. Elles font chacune l'objet d'un pré-inventaire par J. Perrin. Un véhicule tout-terrain de l'ONF est utilisé pour les acheminer à destination : la Cité du volcan.

Dans le même temps, deux autres réunions, en novembre 2016 et janvier 2017, vont permettre de construire un projet complet d'étude et de valorisation entre tous les acteurs, de manière collégiale, entre bénévoles et institutionnels, chacun apportant son expertise et s'engageant sans conventionnement spécifique.

1.3. Sentinelles du piton de la Fournaise

L'intérêt du grand public pour l'histoire de l'île remonte aux années 1970. Il naît grâce à l'essor des recherches en histoire, en géographie et en géologie, sous l'égide de la jeune université de La Réunion ; il est dopé par l'achèvement d'une route rendant le piton de la Fournaise accessible à tous (1968). Le spectacle des éruptions (une par an en moyenne, mais parfois jusqu'à cinq ou six) est enfin à la portée du public. L'itinéraire pédestre vers

le volcan (deux à trois jours aller-retour) est délaissé au fil de l'avancée de la route, dont la construction aura pris plus d'une décennie. La caverne dite des Lataniers tombe dans l'oubli. Dans ces circonstances, une petite communauté informelle, dans la tradition des explorateurs, naturalistes et voyageurs d'antan, se passionne pour les éruptions, l'histoire du volcan et celle de leurs prédécesseurs. Deux décennies avant la création d'un observatoire volcanologique (1979), ils se mettent à observer et documenter assidûment l'activité éruptive, qu'ils filment et photographient, alimentant ouvrages et fonds photographiques aujourd'hui valorisés par la Cité du volcan. J. Perrin, membre de la Société préhistorique française dans sa jeunesse, est un de ceux-là.

2. UNE PUIS DEUX OPÉRATIONS DE FOUILLE PROGRAMMÉE

Sur la base de ces premières actions, un dossier de demande de fouille programmée (Motte, 2017), bâti avec l'ensemble des partenaires, est soumis à l'avis de la commission territoriale de la recherche archéologique (CTRA) en mars 2017. Cette opération doit permettre de préciser la nature, la datation, la chronologie, l'extension et la puissance stratigraphique des niveaux et des structures archéologiques conservés à l'intérieur et à l'extérieur de la caverne, et de documenter le gîte.

2.1. 2017 : des résultats prometteurs

L'opération de 2017 met en évidence une stratigraphie complexe très bien conservée, tant à l'intérieur qu'à l'extérieur de la caverne, composée de plusieurs niveaux de circulation et d'aménagements, démontrant la grande fréquentation du lieu depuis le XVIII^e siècle. Le gîte construit en 1926 au pied de la caverne, connu à travers divers témoignages mais une seule photographie, est enfin documenté archéologiquement. L'opération permet aussi d'inventorier, d'étudier et de conserver 72 pierres gravées. Ces pierres disséminées sur le site (en stratigraphie dans les sondages, dans les murs ou jonchant le sol à proximité de la caverne) sont gravées de nombreux patronymes et dates documentant l'histoire du lieu. Les roches utilisées pour ces « cartes de visite » sont des basaltes trouvés à proximité de la caverne. Elles peuvent présenter une certaine fragilité, car la surface est chimiquement altérée en raison de leur âge, plus de 40 000 ans ! Leur fragilité, la difficulté de lecture des inscriptions et leurs reliefs irréguliers nécessitent, pour leur étude, plusieurs types de relevés sans contact : relevés numériques réalisés sur la base de photographies prises avec différents éclairages et numérisation 3D.

Le rapport rendant compte des résultats de la campagne de sondages 2017 (Motte, 2018) est présenté en CTRA en 2018, avec une nouvelle demande d'opération pour poursuivre la recherche. Il revient en préambule sur l'historiographie du site, entre 1700 et 1950, et sur la riche

documentation disponible. Il est le fruit d'une équipe qui a doublé depuis son origine, puisqu'elle compte plus de 25 personnes, professionnels ou bénévoles, traduisant l'intérêt du site pour une large communauté d'archéologues, d'historiens, de géographes et de géologues auxquels se joignent une archéobotaniste et un numismate.

2.2. 2019 : élargissement des investigations

En 2019, une nouvelle opération permet d'approfondir les résultats. En reprenant et en élargissant les investigations de 2017, une coupe transversale depuis le fond de la caverne jusqu'à la rupture de pente, en bord de parvis, révèle les liens stratigraphiques et chronologiques entre les niveaux du parvis et ceux découverts à l'intérieur de la caverne. De nouvelles données sur la nature de l'encaissant des niveaux anthropiques sont acquises grâce à l'expertise des volcanologues de l'Observatoire volcanologique du piton de la Fournaise (OVPF), rattaché à l'Institut de physique du globe de Paris (IPGP), et à des comparaisons entre des datations ¹⁴C des couches de la caverne et celles, préalablement effectuées, sur d'autres unités volcaniques d'âge variable dans ce secteur du massif. Ces résultats permettent de faire la part entre des encaissants de scories remaniés, dont l'un peut être daté de 3600 BP, en précisant les processus naturels qui ont contribué à former le début de la cavité des Lataniers, et les niveaux anthropisés mêlés de couches cendreuses et de scories, dont les datations les plus fréquentes, tant par le mobilier que par la méthode ¹⁴C, varient peu entre les XVIII^e et XIX^e siècles.

Le rapport final de 2022 (Motte, 2022) comporte une étude de l'ensemble du mobilier collecté en 2016 et mis au jour en 2017 et 2019 ; une première synthèse des opérations archéologiques conduites sur les cavernes du massif du piton de la Fournaise (Ferrandis, 2024) ; et une étude complétée des 90 pierres gravées collectées lors des opérations 2016, 2017 et 2019.

2.3. Professionnels et bénévoles main dans la main

Pendant six années (2016-2022), les instigateurs de ce projet se sont retrouvés dans le rôle de bénévoles avec une implication qui s'est concrétisée sur le terrain par leur capacité à se rendre disponibles pendant la durée des opérations, pour leur préparation et l'organisation de la logistique.

Le théâtre des fouilles est éloigné des grands centres urbains, à vingt minutes de marche en terrain accidenté de l'accès routier, localisé à 2 360 m d'altitude et exposé aux dégradations météo rapides typiques des milieux de montagne.

Ces conditions exigent une organisation minutieuse pour alléger les contraintes. La totalité de l'équipe (professionnels et bénévoles) est hébergée en gîte dans la localité la plus proche, à 1 600 m d'altitude et quarante-cinq minutes de route et de marche du chantier. Elle prépare elle-même ses repas du soir dans cette base de vie qui per-

met de recharger les appareils électroniques, de rapatrier et de sécuriser les données ainsi que le mobilier collecté. La contribution des bénévoles, sur leur temps libre par définition, sera, durant toute la durée des opérations, précieuse et sans faille.

Ces derniers intègrent avec curiosité les méthodes de travail des archéologues et leur langage, au fil d'une formation improvisée au gré des besoins et des postes occupés. Professionnels et bénévoles participent main dans la main au démontage des tonnes de roches qui composent le mur de la caverne, à la fouille du sol et au transport des matériaux issus des sondages. Ils en évacuent plusieurs centaines de seaux vers la zone de tamisage, sur bâche et dans le respect des prescriptions du Parc national, à plusieurs dizaines de mètres de la caverne. Opérations répétées en sens inverse à l'issue de chacun des deux chantiers (fig. 6). Au fil des tamisages, des monceaux de charbons de bois scrutés en vain, des éléments de mobilier surgissent parfois, passés au travers du regard des premiers investigateurs, une grande fierté pour les scrutateurs placés en deuxième ligne (fig. 7).

Et puis viennent, après chaque opération, des études post-fouilles, des sessions de nettoyage des pierres gra-

vées, de photographie des pierres et du mobilier, d'études en archive, etc., des temps rythmés par des réunions régulières à la Cité du volcan ou à la DAC pour avancer de concert.

3. À LA RÉUNION, UNE LONGUE TRADITION DE CONTRIBUTION CITOYENNE À L'AVANCEMENT DES SCIENCES

Les références au sujet de la caverne dans les récits Lanciens remontent à deux siècles et demi pour les premières. Elles suscitent beaucoup d'émotion, tel le récit de C. Vélain passé ici en 1874 (Vélain, 1878, p. 63). Le géologue et géographe français met à profit une escale à La Réunion pour visiter le volcan avant de poursuivre vers l'île Saint-Paul, au sud de l'océan Indien, afin d'observer le passage de Vénus devant le soleil. Dans son livre, il fait allusion, en citant ses guides et porteurs, à des monticules de branchages, des sortes de « tombes primitives » selon lui, qui abriteraient les restes « d'indigènes », « morts de



Fig. 6 – Archéologues et bénévoles de l'opération 2017 main dans la main pour le remblaiement du site après la fouille (cliché A.-F. Martel-Asselin).

Fig. 6 – Archaeologists and volunteers of the 2017 survey hand in hand during the site backfill after the excavation (photo A.-F. Martel-Asselin).



Fig. 7 – À l'étape du tamisage fin, un professionnel est toujours là, prêt à lever les doutes des opérateurs (cliché F. Martel-Asselin).

Fig. 7 – At the fine sieving stage, a professional is always on hand to address any questions or concerns the operators may have (photo F. Martel-Asselin).

froid, d'inanition, de fatigue » dans cette région froide et hostile, à plus de 2 300 m d'altitude.

Mais les seuls à évoquer leur expérience de la caverne sont des voyageurs favorisés, capables de laisser une trace écrite de leur périple au volcan, pour beaucoup originaires d'Europe. Ses autres utilisateurs conservent leur part d'ombre. Qui fréquente les hauteurs du massif du volcan, hormis les explorateurs et les cabris marrons (chèvres sauvages) ?

3.1. Un volcan qui cristallise les passions depuis longtemps

Le volcan de l'île Bourbon suscite en effet les passions dès les débuts du peuplement, et bien au-delà de ses rivages, popularisé par les récits de voyageurs et les journaux de bord des capitaines de navire. Tout d'abord objet de farouches préventions, il attise bientôt la curiosité d'habitants aventureux voire de responsables de la colonie aiguillonnés par les savants européens, jusqu'au sein de l'Académie royale des sciences. Les volcans italiens sont jusqu'alors leur principale référence, et le Massif central est encore considéré comme une simple montagne. Il faut attendre 1751 pour que le géologue

E. Guettard reconnaisse des volcans dans les paysages de la chaîne des Puys.

Bourbon est érigé en nouveau terrain d'étude. En 1802, sa notoriété lui vaut d'être cité ainsi dans le dictionnaire anglais-français d'A. Boyer pour illustrer le mot « reconnaissance », traduit par *landmark* dans cette acception : « Le volcan de l'île de Bourbon est un bon point de reconnaissance la nuit. »

Quelques naturalistes et érudits locaux sont les indispensables et précieux correspondants des savants français. Ces derniers sollicitent avec empressement l'envoi d'échantillons et d'informations sur l'activité volcanique. Pour le dédommagement de leur peine, leurs interlocuteurs de la colonie désirent simplement recevoir quelques traités de géologie propres à les instruire. Leurs échanges témoignent du dénuement intellectuel dont souffrent les habitants de l'île et de leur soif d'échanges avec les détenteurs d'un savoir qui leur est alors inaccessible.

Professeur au lycée et fêru d'histoire, É. Trouette rassemble dès 1881 les notes et les correspondances écrites par son compatriote J. Hubert entre 1780 et 1825. Le premier commente alors : « Ainsi dépourvu de moyens d'instruction, gueux de livres, comme il le disait, il n'en est

pas moins parvenu à se faire, sans la chercher, une notoriété scientifique qui attirait au Bourbon les lettres de plusieurs savants et tous les voyageurs de passage dans notre île. Associé correspondant de la Société des sciences et arts de l'Île de France, de la Société libre d'agriculture du département de la Seine, de la Société académique des sciences de Paris, il fut proposé par Bosc comme correspondant de l'Institut » (Trouette, 1881).

Ces échanges établissent donc l'existence très ancienne à Bourbon d'une tradition de contribution citoyenne à l'avancement des sciences, qui se perpétuera jusque dans les années 1960, tant que l'île de La Réunion ne sera pas dotée des moyens appropriés : l'observation des phénomènes éruptifs repose encore alors sur les peu nombreux visiteurs du volcan, témoins des projections et des coulées de lave, sur les ouvriers forestiers envoyés en éclaireurs ou encore sur les pilotes des aéro-clubs.

3.2. Les années 1970, vers une appropriation du passé

Au début des années 1970 naît l'université de La Réunion, et l'île commence à s'emparer de son histoire, avec une résonance qui dépasse le cercle des spécialistes. Le paysage médiatique est en pleine évolution, des ouvrages de la veine du *Mémorial de La Réunion* (Vaxelaire, 1979), resté une référence, traduisent en mots simples l'histoire locale.

Dans le même temps, la popularisation de la randonnée en montagne attire des curieux de découvertes sur des itinéraires jusqu'alors pratiqués par les habitants des Hauts pour se déplacer. Ils arpentent bois, remparts (falaises) et îlets, vont à la rencontre des anciens.

Des vestiges humains avaient déjà été répertoriés sur le massif de la Fournaise, sans avoir reçu de véritable écho. En effet, dès la fin du XIX^e siècle, des récits d'expédition dans les Hauts ou sur les sommets de La Réunion témoignent aussi de la découverte de vestiges d'habitat marron. Certains rapportent la présence d'ossements sur des sites réputés hors de portée des chasseurs d'esclaves en fuite de chez leurs maîtres. D'autres découvertes ont été faites par des éleveurs qui parcouraient le massif avec leurs troupeaux il y a une centaine d'années ou par des ouvriers affectés à la construction de la route du volcan dans les années 1950-1960.

3.3. Des années 1980 à la création du SRA, l'île s'enfièvre, à la recherche de ses racines

Dans les années 1980, s'inspirant de tels témoignages, des prospections informelles se déroulent dans la région du volcan à l'instigation du commandant Mollaret, gendarme de montagne dont le nom est resté dans l'histoire locale. Mais à cette époque, La Réunion souffre de l'absence d'intérêt pour l'étude méthodique des premiers temps de son occupation, considérés comme trop récents. Un reportage très documenté paraît dans la presse locale (Santot, 1984) sous le titre « Une île truffée de squelettes marrons », sans susciter d'intérêt particulier.

Plus près de nous, au milieu des années 1990, les techniques de descente sur corde dans les canyons et remparts de l'île donnent des idées à des sportifs accomplis et précurseurs dans ce domaine. Passionnés d'histoire, de botanique, de faune, d'entomologie, et accompagnés de spécialistes de ces disciplines, ils se lancent sur des itinéraires vertigineux mentionnés dans des récits anciens et découvrent les premières colonies de pétrels de Barau (oiseau marin endémique qui nidifie à plus de 2 500 m d'altitude), mais aussi – c'est la surprise ! – des vestiges d'habitat marron. La Vallée perdue, repérée dès 1994, renommée par les archéologues la « Vallée secrète », suspendue entre ciel et terre, entre Cilaos et le Grand Bénare, fait l'objet d'un reportage circonstancié dans la presse locale en avril 2000 après son exploration ; il reste lui aussi sans écho.

On ne peut pas refaire le passé. S'il est facile de déplorer aujourd'hui qu'aucune méthodologie n'a été respectée et que des données de terrain ont pu être perdues, il est indéniable que tous ceux qui ont participé à ces découvertes, au recueil de leurs témoignages ou à la présentation dans la presse de ces données enrichissant l'histoire, ont contribué à leur manière à l'archéologie réunionnaise. Ce sont eux qui ont donné l'idée d'aller chercher là où personne d'autre ne se serait aventuré.

A. Dupuis, journaliste qui a participé à de nombreuses expéditions, dont celles de la Vallée perdue, écrit de manière prémonitoire dans un dossier du *Journal de l'île de La Réunion* consacré à cette découverte (édition du 29 avril 2000) : « Aux pisse-froid qui voudraient interdire totalement les incursions dans des sites encore inexplorés de notre île, il est bon de rappeler quelques vérités premières afin de démontrer comment ces expéditions ont enrichi les connaissances en matière historique, botanique et sur le plan de la faune. » Il en donne une énumération détaillée, en ajoutant : « Toutes ces découvertes sont à mettre au crédit d'hommes et de femmes, scientifiques ou non, mais tous amoureux et respectueux de la nature réunionnaise [...]. Aux archéologues maintenant de prendre le relais. »

Le Groupe de recherches sur l'archéologie et l'histoire de la terre réunionnaise (Grahter) s'organise, et, en effet, des prospections pédestres dans les cirques (Gutierrez, 2003) sont amorcées à la fin des années 1990.

La création du Parc national de La Réunion, en 2007, puis celle du SRA, en 2010, qui est également l'année de l'inscription de l'île de La Réunion au patrimoine mondial de l'Unesco, confortent la légitimité des initiatives citoyennes nées quelques décennies plus tôt. Le dossier construit pour mettre en exergue la « valeur universelle exceptionnelle » du bien proposé à l'Organisation des Nations unies pour l'éducation, la science et la culture (Parc national de La Réunion, 2008), au-delà de ses « pitons, cirques et remparts », fait la part belle à l'histoire du peuplement de l'île et à celle de son appropriation par ses habitants, dans tous les domaines. Une quinzaine d'années après les premières découvertes, les pistes du marronnage commencent enfin à être explorées scientifiquement.

4. L'ÉQUIPE DES LATANIERS : UNE PASSION FUSION AU SERVICE DE LA CONNAISSANCE

Les opérations ont réuni plus de 45 personnes : archéologues, géologues, géographes, historiens, archéozoologues, spécialistes du mobilier et de nombreux bénévoles passionnés par le volcan et son histoire.

Le point commun des bénévoles impliqués dans le projet est une passion de longue date pour le piton de la Fournaise et un réseau relationnel qui s'étend jusqu'aux institutions dont c'est le champ de compétences, parmi lesquelles son observatoire volcanologique et la Cité du volcan. Elle se décline naturellement selon les centres d'intérêt ou les compétences de chacun. Outre J. Perrin et A. Barrère, déjà présentés, mentionnons, entre autres, C. Germanaz, maître de conférences en géographie et auteur d'une thèse sur la géo-histoire des voyages au volcan, et P. Pégoud, agent à l'ONF et chercheur actif en histoire du marronnage. Le projet a pu prendre corps grâce à des connexions déjà établies à force de se côtoyer sur le terrain lors des éruptions volcaniques et de pérégrinations hors des sentiers battus. Parfaite connaissance du terrain et curiosité pour l'histoire des lieux résumant leur profil.

À titre individuel, ils ont tous déjà participé à des explorations ou des campagnes scientifiques, à des travaux pédagogiques, à des publications à des titres divers. Mais c'est la première fois qu'ils s'associent à des archéologues. Leur connaissance quasi exhaustive des ressources documentaires, historiques en particulier, leur permettra ainsi de contribuer pleinement à la constitution des dossiers de demande de fouille programmée en 2017 et 2019, et à la préparation des rapports relatifs. Ce travail intellectuel de concert n'est cependant pas le seul apport pour l'opération des Lataniers.

4.1. Un cercle de contributeurs séduits par les recherches

Le climat de bonne intelligence instauré naturellement dès l'origine du projet a sans doute été sa vertu essentielle. Ses instigateurs n'étaient pas venus avec une ambition, mais avec la préoccupation de préserver un site perçu comme un élément de patrimoine. C'est sur cette base que le projet a été construit, s'enrichissant spontanément à partir de l'exploitation des données historiques, qu'il s'agisse de photographies et de textes anciens, peu ou jamais mis en valeur, au profit du grand public.

Le projet a vu le jour il y a près de dix ans déjà et se poursuit avec les mêmes acteurs, auxquels se sont joints de nombreux contributeurs au fur et à mesure de l'avancement des études. En effet, il a séduit d'autres partenaires, par le biais de sollicitations relevant de relations de proximité, voire amicales, établies de longue date. Le Parc national, qui aurait pu rester un simple partenaire institutionnel incontournable, se prend au jeu. Son responsable du service d'appui à l'aménagement, Y. Baret, architecte de formation, est aussi spécialiste des murs en

pierres sèches. Supervisant démontage et remontage du mur de la caverne, il profite des deux chantiers pour initier des agents du parc à ce type d'ouvrage.

De la même manière, A. Di Muro, géochimiste et chercheur à l'OVPF/IPGP, par ailleurs féru de préhistoire, apporte son expertise à l'analyse de la stratigraphie à l'intérieur et à l'extérieur de la caverne pour aider à sa compréhension, en lien avec l'activité du volcan, et faire la part entre les dépôts volcaniques et les couches archéologiques. P. Mairine, professeur de sciences naturelles et contributeur de longue date à la connaissance de la géologie de La Réunion – en particulier du piton de la Fournaise – grâce à ses campagnes de terrain, est coauteur de publications scientifiques avec le laboratoire de géologie de l'université de La Réunion, ainsi que d'ouvrages pédagogiques et de vulgarisation scientifique. Il apporte des éléments de compréhension sur la formation de la caverne des Lataniers, ainsi qu'une carte géologique du secteur.

Le projet a ainsi alimenté sa propre dynamique au fil de son avancée et des biens archéologiques mobiliers mis au jour : ossements d'animaux, monnaies, céramiques, verres, etc., scrutés par autant de spécialistes, professionnels et non professionnels, sollicités amicalement par l'équipe et intervenant à titre bénévole.

4.2. Un engagement bénévole sans prix et porteur de valeurs

L'engagement des bénévoles n'a pas fait l'objet d'un calcul de valeur financière. Depuis 2016, outre les opérations de fouille, cette participation se monte sans doute à plusieurs milliers d'heures, consacrées à la reconnaissance du terrain, à la recherche documentaire dans la littérature et la presse ancienne, à la relecture des dossiers de demande d'opération et des rapports successifs, ainsi qu'aux interventions de restitution au public lors des Journées européennes de l'Archéologie en 2023. Ces efforts ont suscité un intérêt appuyé des médias, non seulement pour le projet en lui-même mais aussi pour la façon dont il a été engagé et conduit (Marchal *et al.*, 2023 ; ici fig. 8).

4.3 De multiples apports pour le SRA

Pour le SRA, animer et orienter une telle équipe dans une belle opération, conduite dans les règles de l'art, entraîne de nombreuses retombées positives. L'opération ainsi menée permet de fédérer des compétences qu'il est possible de mobiliser lors d'autres opérations, ce qui est précieux à La Réunion, éloignée de l'Hexagone et qui compte, en tout et à demeure, pas plus d'une dizaine d'archéologues professionnels (dont deux agents de l'État, deux CDI Inrap).

Un autre apport est sans conteste la valeur d'exemple de l'entreprise. La conservatrice régionale de l'archéologie portant l'opération est alors une chercheuse face à ses pairs. À ce titre, elle se doit d'être exemplaire et acquiert ainsi sur le territoire et face à d'autres porteurs de projet une légitimité reconnue pour demander aux autres cher-

Le Quotidien

DE LA RÉUNION ET DE L'OcéAN INDIEN

www.lequotidien.re

Dimanche 25 juin 2023 - N° 15532 - 47^e année - Prix : 1,20 €

FREDO
Quotidien

1 300€

À GAGNER AUJOURD'HUI

LE PASSÉ RESSURGIT



Une caverne et ses secrets

Le massif du piton de la Fournaise est fréquenté depuis des siècles, que ce soit par des explorateurs ou des esclaves partis en marronnage. Des fouilles ont mis au jour 100 pierres gravées. Une part de mystère demeure.

P.8-9

RALLYE DE SAINT-LEU

Deuxième victoire de la saison pour Thierry Law-Long



P.23

LGBTQIA+

La marche des visibilités en images

P.3

ETATS-UNIS

Des Réunionnais brillent à la télévision

P.6

DARMANIN À MAYOTTE

Une visite en terrain ami

P.7

Fig. 8 – Une du Quotidien de La Réunion du 25 juin 2023.
Fig. 8 – Front page of Quotidien de La Réunion dated 25th June 2023.

cheurs des dossiers de demande d'opération et des rapports de qualité.

L'opération montre, dans les services de l'État, des chercheurs ouverts, accessibles et proches du territoire et de ses habitants. Elle encourage aussi les citoyens, conformément à la loi, à déclarer toute découverte fortuite sans craindre un service élitiste. À La Réunion, cette proximité a favorisé des signalements qui ouvrent de nouvelles pistes de recherche.

CONCLUSION

L'objectif suivant est une restitution portée par la Cité du volcan, voulue dès le début (Motte et Huet, 2020), sous la forme d'une grande exposition prévue en 2025 pour une durée de deux ans. Elle proposera un parcours d'interprétation construit autour des 90 pierres gravées dont l'existence était inconnue jusqu'à ces dernières années. Ce musée régional à vocation scientifique et pédagogique, imaginé et accompagné par les volcanologues M. et K. Krafft, disparus au mont Unzen (Japon) un an avant son ouverture en 1992, s'élève aux portes du piton de la Fournaise, au cœur du village de Bourg Murat, à 1 600 m d'altitude. Permettre ici la découverte de la caverne des Lataniers – à peu près inconnue du grand public – est empreint d'un sens d'autant plus fort que le village, jusque dans les années 1960, constituait le point de départ des expéditions pédestres au volcan. Aujourd'hui, les derniers guides et porteurs de cette époque, vétérans d'une page définitivement tournée de l'histoire de la Fournaise, disparaissent peu à peu.

Les bénévoles du projet qui ont eu la chance de les fréquenter voient dans la tenue d'une telle exposition une étape mémorielle indissociable du projet de recherche à proprement parler. Elle contribuera, à sa mesure, à renforcer la cohésion sociale dans une région de La Réunion des Hauts où la modernité a poussé sur le bord de la route trop rapidement, et sans égards, une frange de la population qui s'identifiait fortement au volcan.

Elle en tirait certes avant tout une partie de ses moyens de subsistance, mais d'anciens guides et porteurs gardent aussi de cette époque difficile la fierté d'avoir accompagné sur la Fournaise des scientifiques locaux ou venus de l'extérieur pour collecter des échantillons et observer des éruptions. Certains d'entre eux se sont révélés de véritables passionnés, toujours volontaires pour aller constater, à la requête de l'administration, les phénomènes éruptifs et préciser leur localisation, cela à une époque pas si lointaine (avant la création de l'observatoire volcanologique en 1979) où les services de l'État étaient informés en même temps que la population de la survenue d'une nouvelle éruption par l'apparition de rougeurs dans le ciel la nuit...

Depuis 2016, le projet « Caverne des Lataniers » est une production de connaissances scientifiques conduite sans conventionnement spécifique. Amorcé par des acteurs bénévoles, il a été porté par le Service régional

de l'archéologie, en partenariat avec plusieurs autres acteurs institutionnels. Dans ce projet, tous les protagonistes se sont embarqués ensemble et ont collaboré à toutes les étapes. Dans cette configuration spécifique, il a fallu que bénévoles et archéologues se mettent au diapason et que les archéologues s'investissent dans la formation des bénévoles, lissent les contributions de chacun pour les amener au niveau d'exigence requis par les instances scientifiques, les guident sur le plan administratif et financier, et entraînent d'autres acteurs dans le projet. Pour résumer simplement la méthodologie de ce projet, on pourrait dire que des familiers du piton de la Fournaise ont fourni un sujet – la trame de l'histoire du site –, les archéologues apportant leur savoir-faire. Ensemble, au fil d'un enrichissement mutuel, ils ont trouvé ainsi matière à nourrir et construire la mise en histoire d'un site patrimonial au passé insoupçonné et à l'empreinte historique dépassant très largement les limites du site de la caverne des Lataniers.

S'inscrivant dans une recherche en cours, l'équipe a pu, dans la continuité, contribuer à la fouille de la caverne de Cotte, sous la direction de M. Ferrandis (Ferrandis, 2020), offrant à son terme alors suffisamment de matière pour la synthèse des opérations archéologiques conduites sur les cavernes du massif du piton de la Fournaise (Ferrandis, 2024).

En misant sur le partage de la recherche avec des acteurs bénévoles, on contribue à la reconnaissance de ce patrimoine tenu et fragile et, sur le long terme, à sa protection, avec des sentinelles qui surveillent et arpentent régulièrement ces sites d'altitude.

Si l'homme n'a pas toujours été très respectueux de ce patrimoine – sans doute inconsciemment –, il doit se méfier également de la nature. Sur l'île de La Réunion, cyclones et glissements de terrain ont eu raison de sites chargés d'histoire, comme le vieux gîte jouxtant la caverne des Lataniers, construit dans les années 1920 pour répondre à une demande touristique naissante ; il n'en reste qu'une seule photo, de maigres descriptions, des vestiges de fondations aujourd'hui documentés par l'archéologie. Ailleurs, au cours de la première moitié du ^{xx}e siècle, les bains de Mafate les Eaux (cirque de Mafate) et les sources des thermes d'Hell-Bourg (cirque de Salazie) ont été ensevelis. Parfois, au contraire, les éléments naturels ont exhumé des sites funéraires, comme la houle associée au cyclone Gamède (Saint-Paul, 2007).

La topographie de l'île et son histoire en font un terrain de jeu et de recherche sans limites où toutes les découvertes sont possibles, à condition d'être curieux et de ne pas trop attendre. Ce n'est pas une figure de style, mais une réalité et en voici un exemple concret.

Le 13 juillet 2018, pour sa troisième éruption de l'année, le piton de la Fournaise envoie en quelques heures la chapelle de Rosemont. Or, l'année précédente, alors que la première opération de la caverne des Lataniers venait de débuter, nous avons soumis à l'équipe la découverte fortuite d'inscriptions gravées sur une paroi intérieure de cette petite structure volcanique creuse à la forme évocatrice servant de halte et d'abri. Certaines étaient datées du

XIX^e siècle (1860). Elles sont désormais ensevelies sous deux mètres de roche fondue, prisonnières d'une gangue de lave. Nous n'en possédons plus qu'une petite série de photographies, faites rapidement lors de leur découverte et difficiles à interpréter. En partie recouvertes de mousse, toujours à demi dans l'ombre, elles ne portaient aucune trace de tentative de nettoyage visant à les déchiffrer. Les millions de visiteurs passés ici depuis la naissance du tourisme de masse il y a une cinquantaine d'années ne les auraient jamais décelées ? Il avait suffi ce jour-là d'un éclairage rasant de fin de journée, alors que la plupart des randonneurs ont en général quitté les lieux, pour les révéler.

La préservation du patrimoine tient parfois à peu de chose : le hasard, la chance, la curiosité, l'œil un peu avisé d'un promeneur peuvent ainsi contribuer à la sauvegarde et à la mise en valeur de richesses tout simplement insoupçonnées. Avant que n'en disparaisse toute trace ou le souvenir tout simplement, cette aventure archéo-volcanique a donc fait émerger l'idée d'élargir la recherche à d'autres « cavernes volcan », tombées elles aussi dans l'oubli après l'ouverture de la route.

Et, forts de la réussite de ce projet d'implication citoyenne à l'archéologie, multiplions demain ces mains tendues entre professionnels et simples passionnés de l'histoire de leur territoire pour qu'émergent d'autres aventures aussi enthousiasmantes et pleines de sens pour l'étude et la sauvegarde de notre patrimoine.

Remerciements : Outre les auteurs, cette opération a bénéficié des apports de P. Arnould, M. Baffert, L. Baret, Y. Baret, A. Barrère, C. Bottin, F. Boyer, P. Brial, M.-L. Chaurand, J.-L. Clairambault, T. Cornec, S. Damour, P. Delaygues, A. Di Muro, H. Douris, M. Ferrandis, D. Fontaine, M. Gatineau, C. Germanaz, J.-F. Hibon de Frohen, P. Huet, F. Lachery, C. Landry, M. Legros, B. Lequette, P. Mairine, A.-F. Martel-Asselin, R. Marti, G. Masanelli, E. Moulton, C. Pégoud, P. Pégoud, J. Perrin, L. Perrin, M.-A. Perrin, H. Portal, I. Rabe, L. Ransan, J.-F. Rebeyrotte, T. Sévat, A. Vaccaro, A. Vaïtilingom, M. Vergoz et J. Vidal. Que toutes et tous soient ici vivement remerciés. Les auteurs sont très reconnaissants aux organisateurs du colloque, J.-D. Vigne, J.-P. Girard et A. Villarroel Parada, de même qu'aux membres du comité scientifique de la séance d'avoir retenu leur communication, donnant ainsi de la visibilité à l'archéologique ultramarine et réunionnaise. Enfin, ils remercient chaleureusement les relecteurs de cet article pour leur aide à parfaire ce texte.

NOTES

1. À 9 350 km de Paris, dans l'océan Indien, l'île de La Réunion se compose de deux massifs volcaniques juxtaposés (2 512 km²) : l'un, au sud-est, porte un volcan actif, le piton de la Fournaise (2 630 m) ; le plus ancien, le massif du piton des Neiges, culmine à 3 070 m. La colonisation de l'île Bourbon débute en 1665, et son développement s'appuie sur une main-d'œuvre servile. L'esclavage est aboli en 1848, l'île obtient le statut de département en 1946.
2. Marrons : mot désignant les esclaves qui s'enfuient de la propriété de leur maître pour échapper à leur condition.
3. ARCHIVES DÉPARTEMENTALES DE LA RÉUNION (ADR) 1J509 – « Journal d'un voyage au volcan fait au mois de juin 1831 par MM. Chabrier (médecin), Tromelin, F. Bellier, A. Bellier, J.-B. Bellier, C. Notaise et Lépervanche Mézière », manuscrit, 40 p.
4. HERMANN J. (9 juin 1896) – L'expression du langage à l'île Bourbon, Le Ralliement.
5. Appellation générique sous laquelle on désigne les explorations à visée scientifique ou simplement touristique.
6. F. Martel-Asselin et A. Dupuis sont tous deux journalistes au *Journal de l'Île de La Réunion* et auteurs de nombreux reportages sur le volcan, ses éruptions et son histoire.

François MARTEL-ASSELIN

Bénévole de l'opération archéologique
« Cavernes Volcan », Saint-Denis, La Réunion

Virginie MOTTE

DAC de La Réunion, Saint-Denis, La Réunion
virginie.motte@culture.gouv.fr

RÉFÉRENCES BIBLIOGRAPHIQUES

- CELLIER F. (2023) – Les cavernes à remonter le temps, itinéraire d'un passionné du volcan et histoire d'une (re)découverte, *Parallèle Sud*, 17 juin 2023, <https://parallegesud.com/archeologie-les-cavernes-a-remonter-le-temps/>
- DIJOUX A.-L. (2013) – « La Vallée secrète » à La Réunion, un refuge extrême pour les esclaves « marrons » caractérisé pour la première fois par l'archéologie », *Archéopages*, 38, p. 20-23.
- DIJOUX A.-L. (2016) – Rapport de sondages archéologiques sur le site « HBC13 », rapport, Paris, université Paris 1 Panthéon Sorbonne, 81 p.
- FERRANDIS M. (2014a) – La Réunion, Saint-Joseph, fond de la Rivière des Remparts, Piton Colignet, 2014, rapport de prospection archéologique, Saint-Denis (La Réunion), DAC-oI, Association archéologies, 22 p.
- FERRANDIS M. (2014b) – La Réunion, Sainte-Rose, fond de la Rivière de l'Est, Piton de Coco, 2014, rapport de prospection archéologique, Saint-Denis (La Réunion), DAC-oI, Association archéologies, 14 p.
- FERRANDIS M. (2016) – La Réunion, Saint-Joseph, Plaine des Remparts, la caverne Lépinay, 2015, rapport de sondage archéologique, Saint-Denis (La Réunion), DAC-oI, Association archéologies, 54 p.
- FERRANDIS M. (2017) – La Réunion, Sainte-Rose, Fond de la Rivière de l'Est, Piton de Coco, 2016, rapport de prospection archéologique, Saint-Denis (La Réunion), DAC-oI, Association archéologies, 12 p.
- FERRANDIS M. (2020) – La caverne de Cotte/Kout : un lieu refuge pour les marrons sur les pentes du volcan de la Fournaise, in G. Pignon et J.-F. Rebeyrotte (dir.), *Esclavage et marronnages, refuser la condition servile à Bourbon (île de La Réunion) au XVIII^e siècle*, région Réunion, service régional de l'Inventaire, éditions Riveneuve, p. 79-89.
- FERRANDIS M. (2024) – Les marrons de la Fournaise : méthodes de recherches et premiers résultats archéologiques, *Tsingy*, 28, p. 29-48.
- GUTIERREZ M. (2003) – Les marrons de l'île de La Réunion, *Archéologia*, 398, p. 56-66.
- HERY L. (1883) – Le cratère, in *Esquisses africaines et fables créoles et explorations dans l'intérieur de l'île Bourbon* [réédition des textes de 1849 et 1856], Paris, Typographie et Lithographie J. Rigal et Cie, p. 145-156.
- MARCHAL E. (2023) – Une caverne et ses secrets, une expérience d'archéologie participative, *Le Quotidien de La Réunion*, 25 juin 2023.
- MOTTE V. (2017) – Le projet « Caverne Volcan », Saint-Denis (La Réunion), DAC-oI, 2 vol., 41 et 69 p.
- MOTTE V. (2018) – Le projet « Caverne Volcan », Caverne des Lataniers, rapport de fouille programmée 2017, Saint-Denis (La Réunion), DAC-oI, 2 vol., 92 et 166 p.
- MOTTE V. (2022) – *La Réunion, Saint-Joseph et Le Tampon, Plaine des Remparts, Projet « Cavernes Volcan »*, rapport de synthèse de l'opération de fouille programmée Caverne des Lataniers 2016-2019 et synthèse des résultats des premières opérations archéologiques du projet « Cavernes Volcan », Saint-Denis (La Réunion), DAC, 2 vol., 265 p. et 230 p.
- MOTTE V., HUET P. (2020) – La Cité du Volcan : valorisation touristique de la recherche scientifique et archéologique du piton de la Fournaise, in *Patrimoines, mises en valeur et retombées touristiques*, actes des 3^{es} Entretiens du patrimoine de l'océan Indien (Ensam Le Port, 2-4 octobre 2017, Saint-Denis (La Réunion), Ensam, p. 173-177.
- MUSSARD L. (2023) – Le programme des journées européennes de l'archéologie à La Réunion, les secrets de la caverne des Lataniers, *Réunion la 1^{re}*, 16 juin, 2023, <https://la1ere.francetvinfo.fr/reunion/le-programme-des-journees-europeennes-de-l-archeologie-a-la-reunion-ce-week-end-1406654.html>
- OZOUX L. (1929) – *Une excursion au volcan*, conférence faite à la Société des sciences et des arts (Saint-Denis, juillet 1928), Saint-Denis (La Réunion), imprimerie Mme F. Cazal, imprimeur du Gouvernement, 19 p.
- PARC NATIONAL DE LA RÉUNION (2008) – *Pitons, cirques et remparts de l'île de la Réunion*, dossier de candidature au patrimoine mondial de l'Unesco, janvier 2008, <https://whc.unesco.org/uploads/nominations/1317.pdf>
- SANTOT J.-P. (1984) – Une île truffée de squelettes « marrons », *Le Journal de l'île de La Réunion*, 21 juin 1984.
- TROUETTE E. (1881) – *Papiers de Joseph Hubert*, Saint-Denis (La Réunion), Lahuppe, 269 p.
- VAXELAIRE D. (1979) – *Le mémorial de La Réunion*, Saint-Denis (La Réunion), Australe Éd., 7 volumes.
- VELAIN C. (1878) – *Description géologique de la presqu'île d'Aden, de l'île de la Réunion, des îles Saint-Paul et Amsterdam*, Paris, Typographie A. Hennuyer, 384 p.